



ΠΑΝΕΠΙΣΤΗΜΙΟ ΚΡΗΤΗΣ
UNIVERSITY OF CRETE

**Πρόταση Ακαδημαϊκής Πιστοποίησης
Προγράμματος Προπτυχιακών Σπουδών (ΠΠΣ)**

Ίδρυμα: ΠΑΝΕΠΙΣΤΗΜΙΟ ΚΡΗΤΗΣ

Τμήμα: ΠΑΙΔΑΓΩΓΙΚΟ ΔΗΜΟΤΙΚΗΣ ΕΚΠΑΙΔΕΥΣΗΣ

Τίτλος ΠΠΣ: ΠΑΙΔΑΓΩΓΙΚΟ ΔΗΜΟΤΙΚΗΣ ΕΚΠΑΙΔΕΥΣΗΣ

Ημερομηνία υποβολής: ΑΠΡΙΛΙΟΣ 2026

ΠΕΡΙΕΧΟΜΕΝΑ

1. Στρατηγική, πολιτική και στοχοθεσία ποιότητας.....	3
2. Σχεδιασμός, έγκριση και παρακολούθηση της ποιότητας των ΠΠΣ.....	7
3. Φοιτητο-κεντρική μάθηση, διδασκαλία και αξιολόγηση.....	9
4. Εισαγωγή φοιτητών, στάδια φοίτησης, αναγνώριση ακαδημαϊκών προσόντων και απονομή τίτλων πτυχίου και βεβαιώσεων δεξιοτήτων.....	12
5. Διασφάλιση της επάρκειας και της υψηλής ποιότητας του διδακτικού προσωπικού των ΠΠΣ.....	20
6. Μαθησιακοί πόροι και φοιτητική στήριξη.....	26
7. Συλλογή, ανάλυση και χρήση πληροφοριών για την οργάνωση και λειτουργία των ΠΠΣ.....	31
8. Δημόσια πληροφόρηση.....	35
9. Συνεχής παρακολούθηση και περιοδική εσωτερική αξιολόγηση των ΠΠΣ.....	36
10. Περιοδική εξωτερική αξιολόγηση και πιστοποίηση των ΠΠΣ.....	40

1. ΣΤΡΑΤΗΓΙΚΗ, ΠΟΛΙΤΙΚΗ ΚΑΙ ΣΤΟΧΟΘΕΣΙΑ ΠΟΙΟΤΗΤΑΣ

ΤΑ ΑΕΙ ΘΑ ΠΡΕΠΕΙ ΝΑ ΕΦΑΡΜΟΖΟΥΝ ΣΤΡΑΤΗΓΙΚΗ ΚΑΙ ΠΟΛΙΤΙΚΗ ΠΟΙΟΤΗΤΑΣ, Η ΟΠΟΙΑ ΘΑ ΑΠΟΤΕΛΕΙ ΜΕΡΟΣ ΤΟΥ ΣΤΡΑΤΗΓΙΚΟΥ ΤΟΥΣ ΣΧΕΔΙΑΣΜΟΥ. Η ΠΟΛΙΤΙΚΗ ΑΥΤΗ ΘΑ ΠΡΕΠΕΙ ΝΑ ΑΝΑΠΤΥΣΣΕΤΑΙ ΚΑΙ ΝΑ ΕΞΕΙΔΙΚΕΥΕΤΑΙ (ΜΕ ΤΗ ΣΥΜΜΕΤΟΧΗ ΚΑΙ ΕΞΩΤΕΡΙΚΩΝ ΦΟΡΕΩΝ) ΣΕ ΕΤΗΣΙΟΥΣ ΣΤΟΧΟΥΣ ΜΕ ΣΚΟΠΟ ΤΗΝ ΕΚΠΛΗΡΩΣΗ ΤΩΝ ΑΠΑΙΤΗΣΕΩΝ ΠΟΙΟΤΗΤΑΣ ΤΟΥ ΠΠΣ. Η ΠΟΛΙΤΙΚΗ ΚΑΙ Η ΣΤΟΧΟΘΕΣΙΑ ΘΑ ΠΡΕΠΕΙ ΝΑ ΔΗΜΟΣΙΟΠΟΙΟΥΝΤΑΙ ΚΑΙ ΝΑ ΕΦΑΡΜΟΖΟΝΤΑΙ ΑΠΟ ΌΛΑ ΤΑ ΕΝΔΙΑΦΕΡΟΜΕΝΑ ΜΕΡΗ.

1. Στρατηγική, Πολιτική και Στοχοθεσία Ποιότητας

Τα Ανώτατα Εκπαιδευτικά Ιδρύματα οφείλουν να διαμορφώνουν, να υιοθετούν και να εφαρμόζουν σαφή και συνεκτική στρατηγική και πολιτική διασφάλισης ποιότητας, η οποία εντάσσεται στον συνολικό στρατηγικό σχεδιασμό τους και υποστηρίζει την αποστολή και τους στόχους τους. Η πολιτική ποιότητας καταρτίζεται με τη συμμετοχή των εμπλεκόμενων μερών, τόσο εσωτερικών όσο και εξωτερικών, και εξειδικεύεται σε συγκεκριμένους, μετρήσιμους και χρονικά προσδιορισμένους στόχους που αποσκοπούν στη διασφάλιση και τη συνεχή βελτίωση της ποιότητας του εκπαιδευτικού, ερευνητικού και διοικητικού έργου, καθώς και των Προγραμμάτων Σπουδών. Η στρατηγική και η στοχοθεσία ποιότητας δημοσιοποιούνται, εφαρμόζονται με συνέπεια μέσω καθορισμένων διαδικασιών και μηχανισμών παρακολούθησης και υπόκεινται σε τακτική αξιολόγηση και αναθεώρηση, με τη συμμετοχή των ενδιαφερόμενων μερών, στο πλαίσιο της συνεχούς βελτίωσης και της λογοδοσίας των Ιδρυμάτων.

Το Παιδαγωγικό Τμήμα Δημοτικής Εκπαίδευσης (ΠΤΔΕ)

Το ΠΤΔΕ του Πανεπιστημίου Κρήτης, με πάνω από σαράντα χρόνια λειτουργίας, αποτελεί καταξιωμένο φορέα εκπαίδευσης και έρευνας στις Επιστήμες της Αγωγής. Συμβάλλει ουσιαστικά στην κατάρτιση μελλοντικών εκπαιδευτικών και στην ανάπτυξη παιδαγωγικής έρευνας σε εθνικό και διεθνές επίπεδο. Η λειτουργία του βασίζεται στην ποιότητα, την ακαδημαϊκή αριστεία και τη συνεχή βελτίωση, σε ευθυγράμμιση με τις ευρωπαϊκές κατευθύνσεις. Προσφέρει σύγχρονο και συστηματικά επικαιροποιούμενο πρόγραμμα σπουδών, συνδέει τη διδασκαλία με την έρευνα, αναπτύσσει μεταπτυχιακά προγράμματα και ενισχύει τη διεπιστημονικότητα. Παράλληλα, προωθεί συνεργασίες με ακαδημαϊκούς και κοινωνικούς φορείς, ενισχύοντας την εξωστρέφεια και τη σύνδεση με την εκπαιδευτική κοινότητα, ενώ η συνολική του λειτουργία υποστηρίζεται από διαδικασίες συνεχούς αξιολόγησης και αναβάθμισης.

1.1 Στρατηγική

Το ΠΤΔΕ του Πανεπιστημίου Κρήτης εντάσσει το Προπτυχιακό Πρόγραμμα Σπουδών (ΠΠΣ) στον συνολικό στρατηγικό του σχεδιασμό, με στόχο την παροχή ποιοτικής εκπαίδευσης, την προαγωγή της επιστημονικής γνώσης και την ενίσχυση της παιδαγωγικής επάρκειας των αποφοίτων. Η στρατηγική του ΠΠΣ ευθυγραμμίζεται με τις προτεραιότητες του Πανεπιστημίου Κρήτης και του Ευρωπαϊκού Χώρου Ανώτατης Εκπαίδευσης και βασίζεται στη διασφάλιση ποιότητας, τη συνεχή βελτίωση και τη σύνδεση διδασκαλίας και έρευνας. Το πρόγραμμα παρέχει επιστημονικά τεκμηριωμένη και παιδαγωγικά ολοκληρωμένη εκπαίδευση, ενισχύει τη σύνδεση διδασκαλίας και έρευνας και καλλιεργεί δεξιότητες κριτικής σκέψης και επαγγελματικής υπευθυνότητας. Η εφαρμογή της στρατηγικής υποστηρίζεται από την Πολιτική Διασφάλισης Ποιότητας του Τμήματος, σε συνεργασία με τη ΜΟΔΠ, μέσω δεικτών ποιότητας και διαδικασιών αξιολόγησης, με στόχο τη συνεχή βελτίωση του Προγράμματος Σπουδών.

Πίνακας 1.1: Στρατηγικοί στόχοι και μηχανισμοί υλοποίησης του ΠΠΣ

Στρατηγικός στόχος	Μέσα υλοποίησης	Δείκτες παρακολούθησης	Υπεύθυνη μονάδα / όργανο	Συχνότητα παρακολούθησης
Διασφάλιση υψηλής ποιότητας εκπαίδευσης	Συστηματική αναθεώρηση και επικαιροποίηση του Προγράμματος Σπουδών, αξιολόγηση μαθημάτων και διδασκόντων	Αποτελέσματα αξιολόγησης μαθημάτων, ποσοστό συμμετοχής φοιτητών στην αξιολόγηση, εκθέσεις εσωτερικής αξιολόγησης	Συνέλευση Τμήματος, ΟΜΕΑ, ΜΟΔΠ	Ετήσια
Σύνδεση διδασκαλίας και έρευνας	Ενσωμάτωση ερευνητικών αποτελεσμάτων στη διδασκαλία, συμμετοχή φοιτητών σε ερευνητικές δραστηριότητες και εργαστήρια	Αριθμός ερευνητικών δραστηριοτήτων με συμμετοχή φοιτητών, αριθμός πτυχιακών εργασιών με ερευνητικό χαρακτήρα	Τομείς και Εργαστήρια Τμήματος	Ετήσια
Ανάπτυξη παιδαγωγικών και επαγγελματικών δεξιοτήτων φοιτητών/τριών	Πρακτική άσκηση σε σχολικές μονάδες, βιωματικές και εργαστηριακές δραστηριότητες, εφαρμογή σύγχρονων διδακτικών προσεγγίσεων	Αξιολόγηση πρακτικής άσκησης, ανατροφοδότηση φοιτητών και σχολικών μονάδων	Επιτροπή Πρακτικής Άσκησης, Συνέλευση Τμήματος	Ανά εξάμηνο
Ενίσχυση κουλτούρας ποιότητας και συνεχούς βελτίωσης	Συστηματική παρακολούθηση δεικτών ποιότητας, διαδικασίες εσωτερικής αξιολόγησης, αξιοποίηση αποτελεσμάτων πιστοποίησης	Δείκτες ποιότητας ΜΟΔΠ, εκθέσεις εσωτερικής και εξωτερικής αξιολόγησης	ΟΜΕΑ, ΜΟΔΠ, Συνέλευση Τμήματος	Ετήσια

Η υλοποίηση και παρακολούθηση της στρατηγικής του ΠΠΣ εντάσσονται στο σύστημα διασφάλισης ποιότητας του Πανεπιστημίου Κρήτης και πραγματοποιούνται σε συνεργασία με τη ΜΟΔΠ. Οι σχετικές διαδικασίες ευθυγραμμίζονται με τα Ευρωπαϊκά Πρότυπα και Κατευθυντήριες Γραμμές Διασφάλισης Ποιότητας (ESG) και αξιοποιούν δεδομένα από εσωτερικές αξιολογήσεις και θεσμικούς δείκτες, με στόχο τη συνεχή βελτίωση του Προγράμματος Σπουδών.

1.2 Πολιτική και Στοχοθεσία Ποιότητας

Η Πολιτική Διασφάλισης Ποιότητας (ΠΔΠ) του ΠΤΔΕ διαμορφώνεται ως μια συμμετοχική και δυναμική διαδικασία, η οποία βασίζεται στις αρχές της ακαδημαϊκής ελευθερίας, της συλλογικής ευθύνης και της συνεχούς βελτίωσης. Η πολιτική αυτή αναπτύσσεται με την ενεργό συμμετοχή όλων των εμπλεκόμενων μερών – μελών ΔΕΠ, φοιτητών και φοιτητριών, διοικητικού προσωπικού, καθώς και κοινωνικών και επαγγελματικών φορέων – και λαμβάνει υπόψη τις εξελίξεις στην εκπαιδευτική πολιτική και την επιστημονική έρευνα σε εθνικό και διεθνές επίπεδο.

Στο πλαίσιο αυτό, η Πολιτική Διασφάλισης Ποιότητας του Τμήματος εστιάζει στους ακόλουθους βασικούς άξονες:

- **Αναβάθμιση του διδακτικού έργου**, με έμφαση σε φοιτητοκεντρικές προσεγγίσεις μάθησης και στην ανάπτυξη ενεργών μορφών διδασκαλίας.
- **Ενίσχυση της σύνδεσης διδασκαλίας και έρευνας**, μέσω της αξιοποίησης της δραστηριότητας των Εργαστηρίων και της συμμετοχής των φοιτητών και φοιτητριών σε ερευνητικές δράσεις.
- **Προώθηση της διεθνοποίησης**, μέσω προγραμμάτων κινητικότητας (π.χ. Erasmus+) και της ανάπτυξης αγγλόφωνου εκπαιδευτικού υλικού και οδηγιών σπουδών.
- **Συστηματική αξιολόγηση και ανατροφοδότηση**, μέσω θεσμοθετημένων διαδικασιών και εργαλείων αποτίμησης του εκπαιδευτικού έργου από τους φοιτητές και τις φοιτήτριες.
- **Ενίσχυση της εξωστρέφειας**, μέσω συνεργασιών με εκπαιδευτικούς, κοινωνικούς και επαγγελματικούς φορείς και της αξιοποίησης εφαρμοσμένων ερευνητικών δραστηριοτήτων.

Η ΠΔΠ εξειδικεύεται σε ετήσιους στόχους ποιότητας, οι οποίοι παρακολουθούνται μέσω θεσμικών δεικτών, διαδικασιών εσωτερικής αξιολόγησης και συνεργασίας με τη Μονάδα Διασφάλισης Ποιότητας (ΜΟΔΠ) του Πανεπιστημίου Κρήτης.

1.3 Δομή και Διασφάλιση Ποιότητας ΠΠΣ

Το Προπτυχιακό Πρόγραμμα Σπουδών (ΠΠΣ) του ΠΤΔΕ είναι πλήρως ευθυγραμμισμένο με το Εθνικό και το Ευρωπαϊκό Πλαίσιο Προσόντων. Η ποιότητα και η εύρυθμη λειτουργία του ΠΠΣ διασφαλίζονται μέσω ενός πλαισίου διαδικασιών και μηχανισμών που περιλαμβάνει:

1. **Σαφή κατανομή πιστωτικών μονάδων (ECTS)** ανά μάθημα και εξάμηνο σπουδών.
2. **Ενιαία πρόσβαση σε ψηφιακά και πληροφοριακά εργαλεία** (e-class, eduportal, ΟΠΕΣΠ) που υποστηρίζουν τη διδασκαλία, την οργάνωση και τη διαχείριση των σπουδών.
3. **Τεκμηριωμένες διαδικασίες αξιολόγησης μαθημάτων και διδασκόντων**, μέσω θεσμοθετημένων εργαλείων ανατροφοδότησης από τους φοιτητές και τις φοιτήτριες.
4. **Ενεργό συμμετοχή των φοιτητών και φοιτητριών** στις διαδικασίες αξιολόγησης και βελτίωσης του Προγράμματος Σπουδών.
5. **Συστηματική εσωτερική αξιολόγηση**, η οποία πραγματοποιείται σε ετήσια βάση από την ΟΜΕΑ σε συνεργασία με τα αρμόδια όργανα του Τμήματος.
6. **Τακτική επικαιροποίηση των περιγραμμάτων μαθημάτων και των κανονισμών σπουδών**, με βάση τις επιστημονικές εξελίξεις και τις εκπαιδευτικές ανάγκες.

1.4 Προσδοκώμενα Μαθησιακά Αποτελέσματα

Με την ολοκλήρωση του Προπτυχιακού Προγράμματος Σπουδών, οι απόφοιτοι του ΠΤΔΕ αναμένεται να διαθέτουν γνώσεις, δεξιότητες και ικανότητες επιπέδου 6 του Ευρωπαϊκού Πλαισίου Προσόντων, ανταποκρινόμενοι στις σύγχρονες απαιτήσεις της πρωτοβάθμιας εκπαίδευσης. Ειδικότερα, κατέχουν ισχυρό επιστημονικό υπόβαθρο στις Επιστήμες της Αγωγής και κατανοούν σύγχρονες θεωρίες μάθησης και παιδαγωγικές προσεγγίσεις. Είναι σε θέση να σχεδιάζουν, να υλοποιούν και να αξιολογούν διδακτικές παρεμβάσεις, αξιοποιώντας κατάλληλες μεθόδους και ερευνητικά δεδομένα, αναπτύσσοντας παράλληλα κριτική σκέψη και αναστοχασμό. Παράλληλα, διαμορφώνουν επαγγελματική παιδαγωγική ταυτότητα βασισμένη στη δια βίου μάθηση και την καινοτομία, ενώ ανταποκρίνονται στις ανάγκες μιας συμπεριληπτικής και πολυπολιτισμικής εκπαίδευσης, προάγοντας την ισότητα, τον σεβασμό στη διαφορετικότητα και τη συνεργασία.

1.5 Δράσεις Στοχοθεσίας και Εφαρμογής της ΠΔΠ

Η εφαρμογή της Πολιτικής Διασφάλισης Ποιότητας (ΠΔΠ) του Τμήματος υλοποιείται μέσω συγκεκριμένων δράσεων που οργανώνονται σε βασικούς στρατηγικούς άξονες. Οι άξονες αυτοί αποτυπώνουν τις προτεραιότητες του Τμήματος για την ενίσχυση της ποιότητας της εκπαίδευσης, της έρευνας και της ακαδημαϊκής λειτουργίας.

Οι στοχοθετημένες δράσεις για την εφαρμογή της ΠΔΠ οργανώνονται σε πέντε στρατηγικούς άξονες:

Στρατηγικός Άξονας	Ενδεικτικές Δράσεις
Σ.1 Διεθνοποίηση	Ανάπτυξη αγγλόφωνου Οδηγού Σπουδών, εμπλουτισμός της αγγλόφωνης ιστοσελίδας του Τμήματος, έκδοση αγγλόφωνου newsletter, φιλοξενία ξένων ακαδημαϊκών, ανάπτυξη αγγλόφωνων μαθημάτων
Σ.2 Ποιοτική Έρευνα	Ενίσχυση συμμετοχής σε ανταγωνιστικά ερευνητικά προγράμματα (ΕΣΠΑ, ΕΛΙΔΕΚ, ευρωπαϊκά προγράμματα), προώθηση διεθνών επιστημονικών δημοσιεύσεων και συνεργασιών
Σ.3 Εκπαιδευτική Διαδικασία	Συστηματική αναθεώρηση και επικαιροποίηση του Προπτυχιακού Προγράμματος Σπουδών, αναδιοργάνωση της κατανομής πιστωτικών μονάδων (ECTS) και ενσωμάτωση σύγχρονων διδακτικών πρακτικών
Σ.4 Φοιτητοκεντρική Προσέγγιση	Υποστήριξη των φοιτητών/τριών μέσω συμβούλων σπουδών, αξιοποίηση ψηφιακών εργαλείων ανατροφοδότησης και ενίσχυση της συμμετοχής τους στις διαδικασίες αξιολόγησης
Σ.5 Ανθρώπινο Δυναμικό	Ενίσχυση του ανθρώπινου δυναμικού μέσω προκήρυξης νέων θέσεων ΔΕΠ και υποστήριξη της ανάπτυξης και αναβάθμισης του διδακτικού έργου

1.6 Επικοινωνία και Δημοσιότητα της ΠΔΠ

Η Πολιτική Διασφάλισης Ποιότητας του Τμήματος είναι προσβάσιμη και κοινοποιείται σε όλα τα ενδιαφερόμενα μέρη μέσω της ιστοσελίδας και του Οδηγού Σπουδών, διασφαλίζοντας τη διαφάνεια και την ενημέρωση της ακαδημαϊκής κοινότητας. Παράλληλα, αποτυπώνεται στις συνεργασίες με σχολικές μονάδες και φορείς και διαχέεται μέσω της συμμετοχής του Τμήματος σε ερευνητικά και παιδαγωγικά δίκτυα σε εθνικό και διεθνές επίπεδο. Η εφαρμογή της υποστηρίζεται από συγκεκριμένους στόχους και δείκτες ποιότητας, οι οποίοι παρακολουθούνται συστηματικά μέσω διαδικασιών αξιολόγησης, με στόχο τη συνεχή βελτίωση του Προγράμματος Σπουδών.

Πίνακας 1.2. Στόχοι και Δείκτες Ποιότητας – ΠΠΣ ΠΤΔΕ

Στρατηγικός Άξονας	Στόχοι	Δείκτες Παρακολούθησης	Υπεύθυνη Μονάδα / Όργανο	Χρονοδιάγραμμα / Συχνότητα Παρακολούθησης
Σ.1 Διεθνοποίηση και Προβολή	Ανάπτυξη αγγλόφωνου Οδηγού Σπουδών, εμπλουτισμός αγγλόφωνης ιστοσελίδας, έκδοση αγγλόφωνου newsletter, φιλοξενία ακαδημαϊκών επισκεπτών, ανάπτυξη αγγλόφωνων μαθημάτων	Αριθμός αγγλόφωνων εγγράφων και δράσεων διεθνοποίησης, αριθμός φιλοξενούμενων ακαδημαϊκών	Συνέλευση Τμήματος, ΟΜΕΑ	Ετήσια
Σ.2 Προαγωγή Ποιοτικής Έρευνας	Ενίσχυση συμμετοχής σε ερευνητικά έργα (ΕΣΠΑ, ΕΛΙΔΕΚ, ευρωπαϊκά προγράμματα) και προώθηση διεθνών επιστημονικών δημοσιεύσεων	Αριθμός ερευνητικών έργων, ύψος χρηματοδότησης, αριθμός δημοσιεύσεων	Τομείς και Εργαστήρια Τμήματος, Συνέλευση Τμήματος	Ετήσια
Σ.3 Εκπαιδευτική Διαδικασία	Ετήσια αναθεώρηση του ΠΠΣ, επικαιροποίηση περιγραμμάτων μαθημάτων και βελτίωση της κατανομής ECTS	Αριθμός επικαιροποιήσεων περιγραμμάτων μαθημάτων, αποτελέσματα αξιολόγησης μαθημάτων, χρήση e-class	ΟΜΕΑ, Επιτροπή Προγράμματος Σπουδών, Συνέλευση Τμήματος	Ετήσια
Σ.4 Φοιτητοκεντρική Προσέγγιση	Ενίσχυση του θεσμού των συμβούλων σπουδών, συμμετοχή φοιτητών στις διαδικασίες αξιολόγησης, ανάπτυξη βάσης δεδομένων αποφοίτων (alumni)	Ποσοστό συμμετοχής φοιτητών στις αξιολογήσεις, καταγραφή αναγκών φοιτητών, αριθμός εγγεγραμμένων αποφοίτων	Σύμβουλοι Σπουδών, ΟΜΕΑ	Ανά εξάμηνο
Σ.5 Ανθρώπινο Δυναμικό	Ενίσχυση ανθρώπινου δυναμικού μέσω προκήρυξης νέων θέσεων ΔΕΠ και δράσεων επιμόρφωσης	Αριθμός νέων θέσεων ΔΕΠ, συμμετοχή μελών ΔΕΠ σε δράσεις επιμόρφωσης	Συνέλευση Τμήματος, Πανεπιστήμιο Κρήτης	Ετήσια

1.7 Σχεδιασμός και Έγκριση των Προγραμμάτων Σπουδών

1.7.1 Ακαδημαϊκή Φυσιολογία και Στρατηγική

Το ΠΤΔΕ του Πανεπιστημίου Κρήτης ιδρύθηκε με τον Ν. 1268/1982 (άρθρο 46, παρ. 1) και άρχισε να λειτουργεί το ακαδημαϊκό έτος 1984-85.

Η Σχολή Επιστημών Αγωγής του Πανεπιστημίου Κρήτης ιδρύθηκε το 1995 με το Π.Δ. 2/1995 (Φ.Ε.Κ. 1/10.1.1995, τ. Α'). Σε αυτή εντάχθηκαν το Παιδαγωγικό Τμήμα Δημοτικής Εκπαίδευσης (Π.Τ.Δ.Ε.) και το Παιδαγωγικό Τμήμα Προσχολικής Εκπαίδευσης (Π.Τ.Π.Ε.). Και τα δύο αυτά Τμήματα λειτουργούσαν ήδη ως ανεξάρτητα σύμφωνα με το άρθρο 46, παρ. 1 του Ν.

1268/1982 και το Π.Δ. 320/1983. Από την ίδρυσή της μέχρι σήμερα η Σχολή λειτουργεί και λειτουργεί σύμφωνα με όσα ορίζουν το άρθρο 10 του Ν. 1268/1982 και το άρθρο 6 του Εσωτερικού Κανονισμού λειτουργίας του Πανεπιστημίου Κρήτης (Υπουργική Απόφαση Φ1/375/Β1/696/24.11.2000, Φ.Ε.Κ. 1525/ 14.12.2000, τ. Β') και ακολούθως σύμφωνα με τον Ν. 4485/2017, άρθρα 16 - 19.

Στα 40 χρόνια λειτουργίας του, το Τμήμα έχει υποδεχτεί περισσότερους από 10.115 φοιτητές/τριες, ενώ έχουν απονεμηθεί πάνω από 6.194 πτυχία. Κατά το ακαδημαϊκό έτος 2025–2026, φοιτούν περίπου 212 προπτυχιακού/ές φοιτητές/τριες.

Το ενιαίο πτυχίο που απονέμει το Τμήμα παρέχει επαγγελματικά δικαιώματα στον χώρο της εκπαίδευσης παιδιών σχολικής ηλικίας (κυρίως σε δημόσια και ιδιωτικά σχολεία), ενώ παράλληλα επιτρέπει τη δραστηριοποίηση των αποφοίτων σε φορείς κοινωνικής πρόνοιας, πολιτισμού και αγωγής. Επιπλέον, οι απόφοιτοι έχουν τη δυνατότητα να συνεχίσουν τις σπουδές τους σε μεταπτυχιακά προγράμματα συναφών επιστημονικών πεδίων (παιδαγωγικά, ψυχολογία, κοινωνικές και ανθρωπιστικές επιστήμες).

1.8 Στρατηγικός Προσανατολισμός του Τμήματος

Η στρατηγική ανάπτυξης του Παιδαγωγικού Τμήματος Δημοτικής Εκπαίδευσης (ΠΤΔΕ) ευθυγραμμίζεται με το όραμα και τις προτεραιότητες του Πανεπιστημίου Κρήτης, όπως αποτυπώνονται στο Στρατηγικό Σχέδιο Ανάπτυξης και στην Πολιτική Ποιότητας του Ιδρύματος. Κεντρικοί άξονες της στρατηγικής του Τμήματος αποτελούν:

- η συνεχής βελτίωση της ποιότητας του εκπαιδευτικού και ερευνητικού έργου,
- η ενίσχυση της εξωστρέφειας και της διεθνούς παρουσίας του Τμήματος,
- η προώθηση της ακαδημαϊκής αριστείας και η διασύνδεση της πανεπιστημιακής εκπαίδευσης με την κοινωνία και την αγορά εργασίας.

1.9 Σύνδεση με τους Στρατηγικούς Άξονες του Πανεπιστημίου Κρήτης

Η στρατηγική ανάπτυξης του ΠΤΔΕ ευθυγραμμίζεται με το όραμα και τις προτεραιότητες του Πανεπιστημίου Κρήτης, δίνοντας έμφαση στη βελτίωση της ποιότητας του εκπαιδευτικού και ερευνητικού έργου, στην ενίσχυση της εξωστρέφειας και στην προώθηση της ακαδημαϊκής αριστείας με σύνδεση προς την κοινωνία και την αγορά εργασίας. Η στρατηγική χαράσσεται από τη Συνέλευση του Τμήματος, με τη συμβολή επιτροπών που υποστηρίζουν τον σχεδιασμό, την υλοποίηση και την αξιολόγηση των δράσεων (όπως σπουδών, πρακτικής άσκησης, ποιότητας, διεθνών συνεργασιών και στρατηγικού σχεδιασμού), σε ευθυγράμμιση με τις διαδικασίες της ΜΟΔΙΠ και τις προδιαγραφές της ΕΘΑΑΕ.

Η στρατηγική ανάπτυξης του Προπτυχιακού Προγράμματος Σπουδών (ΠΠΣ) του ΠΤΔΕ συνδέεται με τις βασικές κατευθύνσεις του Πανεπιστημίου Κρήτης και συμβάλλει στην ενίσχυση ενός διεθνούς και καινοτόμου ακαδημαϊκού περιβάλλοντος, μέσω της συμμετοχής των φοιτητών σε ερευνητικές δραστηριότητες, της κινητικότητας Erasmus+ και της ανάπτυξης διεθνών συνεργασιών.

Παράλληλα, ενισχύει την ελκυστικότητα του Τμήματος με τη συνεχή επικαιροποίηση του προγράμματος σπουδών, την ανάπτυξη της πρακτικής άσκησης, τη διεπιστημονικότητα και την καλλιέργεια ερευνητικών δεξιοτήτων, καθώς και μέσω δράσεων σύνδεσης με αποφοίτους και επιστημονικών εκδηλώσεων.

Επιπλέον, δίνεται έμφαση στη βελτίωση των υποδομών και στην αποτελεσματική αξιοποίηση πόρων, ενώ η συνολική στρατηγική ευθυγραμμίζεται με την Πολιτική Διασφάλισης Ποιότητας του Ιδρύματος, προάγοντας τη σύνδεση διδασκαλίας και έρευνας, τη συνεργασία με την κοινωνία και τη διεθνή εξωστρέφεια.

2. ΣΧΕΔΙΑΣΜΟΣ, ΕΓΚΡΙΣΗ ΚΑΙ ΠΑΡΑΚΟΛΟΥΘΗΣΗ ΤΗΣ ΠΟΙΟΤΗΤΑΣ ΤΩΝ ΠΠΣ

ΤΑ ΑΕΙ ΘΑ ΠΡΕΠΕΙ ΝΑ ΣΧΕΔΙΑΖΟΥΝ ΤΑ ΠΠΣ ΜΕΤΑ ΑΠΟ ΣΥΓΚΕΚΡΙΜΕΝΗ ΈΓΓΡΑΦΗ ΔΙΑΔΙΚΑΣΙΑ, Η ΟΠΟΙΑ ΘΑ ΠΡΕΠΕΙ ΝΑ ΠΡΟΒΛΕΠΕΙ ΤΟΥΣ ΣΥΜΜΕΤΕΧΟΝΤΕΣ, ΤΙΣ ΠΗΓΕΣ ΑΝΤΛΗΣΗΣ ΠΛΗΡΟΦΟΡΙΩΝ ΚΑΙ ΤΑ ΌΡΓΑΝΑ ΈΓΚΡΙΣΗΣ ΤΟΥ ΠΡΟΓΡΑΜΜΑΤΟΣ. ΣΤΟ ΣΧΕΔΙΑΣΜΟ ΤΩΝ ΠΠΣ ΚΑΘΟΡΙΖΟΝΤΑΙ ΟΙ ΣΤΟΧΟΙ, ΤΑ ΠΡΟΣΔΟΚΩΜΕΝΑ ΜΑΘΗΣΙΑΚΑ ΑΠΟΤΕΛΕΣΜΑΤΑ, ΤΑ ΕΠΙΔΙΩΚΟΜΕΝΑ ΕΠΑΓΓΕΛΜΑΤΙΚΑ ΠΡΟΣΟΝΤΑ ΚΑΙ Ο ΤΡΟΠΟΣ ΕΠΙΤΕΥΞΗΣ ΤΟΥΣ. ΤΑ ΣΤΟΙΧΕΙΑ ΑΥΤΑ ΚΑΙ ΤΑ ΣΤΟΙΧΕΙΑ ΤΗΣ ΔΟΜΗΣ ΤΟΥ ΠΠΣ ΔΗΜΟΣΙΟΠΟΙΟΥΝΤΑΙ ΣΤΟ ΠΛΑΙΣΙΟ ΤΟΥ ΟΔΗΓΟΥ ΣΠΟΥΔΩΝ ΤΟΥΣ.

2.1 Διαδικασία Σχεδιασμού και Έγκρισης

Ο σχεδιασμός των Προπτυχιακών Προγραμμάτων Σπουδών (ΠΠΣ) του ΠΤΔΕ ακολουθεί θεσμοθετημένη διαδικασία που διασφαλίζει τη συμμετοχή των αρμόδιων οργάνων και την ευθυγράμμιση με την πολιτική διασφάλισης ποιότητας του Πανεπιστημίου Κρήτης. Καθορίζονται οι στόχοι, τα μαθησιακά αποτελέσματα, τα επαγγελματικά προσόντα και η δομή των μαθημάτων, με βάση την εκπαιδευτική και ερευνητική δραστηριότητα του Τμήματος, τις εξελίξεις στις Επιστήμες της Αγωγής και τα δεδομένα αξιολόγησης. Οι προτάσεις εκπονούνται από την Επιτροπή Προπτυχιακών Σπουδών, εγκρίνονται από τη Συνέλευση του Τμήματος και, όπου απαιτείται, επικυρώνονται από τα αρμόδια όργανα του Πανεπιστημίου.

Διαδικασία:

1. Σχεδιασμός (στόχοι, μαθησιακά αποτελέσματα, δομή/ECTS)
2. Εισήγηση (ΕΠΣ, αξιοποίηση δεδομένων αξιολόγησης)
3. Έγκριση (Συνέλευση Τμήματος)
4. Επικύρωση & δημοσιοποίηση (αρμόδια όργανα, Οδηγός Σπουδών/ιστοσελίδα)

Η διαδικασία επανεξετάζεται τακτικά στο πλαίσιο της εσωτερικής αξιολόγησης και της διασφάλισης ποιότητας.

2.2 Γενικός Προσανατολισμός και Στόχοι

Το Προπτυχιακό Πρόγραμμα Σπουδών (ΠΠΣ) του ΠΤΔΕ διαμορφώνεται σύμφωνα με την αποστολή και το ακαδημαϊκό όραμα του Τμήματος, δίνοντας έμφαση στην ποιότητα της παιδαγωγικής εκπαίδευσης και στη σύνδεση της πανεπιστημιακής γνώσης με τις ανάγκες της σύγχρονης κοινωνίας και της εκπαίδευσης. Κεντρικοί στόχοι του ΠΠΣ είναι η καλλιέργεια της κριτικής σκέψης, η ανάπτυξη επιστημονικής και επαγγελματικής ταυτότητας των μελλοντικών εκπαιδευτικών, καθώς και η προώθηση της διεπιστημονικής συνεργασίας και της καινοτομίας στη μαθησιακή διαδικασία. Παράλληλα, το πρόγραμμα λαμβάνει υπόψη σύγχρονα διεθνή παιδαγωγικά πρότυπα, όπως τα πρότυπα της ΝΑΕΥC, ενισχύοντας τη διεθνή συμβατότητα, την επιστημονική τεκμηρίωση και τη συνεχή επικαιροποίηση του περιεχομένου των σπουδών.

2.3. Δομή και Οργάνωση του ΠΠΣ

Το Προπτυχιακό Πρόγραμμα Σπουδών (ΠΠΣ) οργανώνεται σε δύο βασικές κατηγορίες μαθημάτων: Υποχρεωτικά Κορμού και Μαθήματα Επιλογής, ενώ περιλαμβάνει τέσσερις βασικές μορφές διδασκαλίας: παραδόσεις, σεμινάρια, διδακτικές ασκήσεις και πτυχιακή εργασία. Το πρόγραμμα είναι πλήρως ευθυγραμμισμένο με το Ευρωπαϊκό Σύστημα Μεταφοράς και Συσσώρευσης Πιστωτικών Μονάδων (ECTS) και αντιστοιχεί σε συνολικά 240 πιστωτικές μονάδες, εξασφαλίζοντας τη συστηματική και ολοκληρωμένη ακαδημαϊκή κατάρτιση των φοιτητών και φοιτητριών. Η δομή του ΠΠΣ έχει σχεδιαστεί ώστε να ενισχύει την επιστημονική, επαγγελματική και ερευνητική ταυτότητα των φοιτητών/τριών, συνδυάζοντας θεωρητική γνώση, πρακτική άσκηση και ερευνητική δραστηριότητα. Η αξιολόγηση των μαθημάτων βασίζεται σε σαφώς προσδιορισμένα μαθησιακά αποτελέσματα, σε επικαιροποιημένη προτεινόμενη βιβλιογραφία και στην αξιοποίηση ποικίλων παιδαγωγικών και διδακτικών μεθόδων, που υποστηρίζουν την ενεργό συμμετοχή των φοιτητών/τριών στη μαθησιακή διαδικασία.

2.4 Διδακτικό Προσωπικό

Το Τμήμα στελεχώνεται από πολυσυλλεκτικό και υψηλού επιπέδου διδακτικό προσωπικό, το οποίο περιλαμβάνει μέλη ΔΕΠ, ΕΔΠΠ και ΕΕΔΠΠ, με σημαντικό επιστημονικό και ερευνητικό έργο στις Επιστήμες της Αγωγής και σε συναφή επιστημονικά πεδία. Η ισχυρή παιδαγωγική και επιστημονική εξειδίκευση των μελών του Τμήματος συμβάλλει καθοριστικά στην ποιότητα της διδασκαλίας και στην ανάπτυξη της εκπαιδευτικής και ερευνητικής δραστηριότητας. Το εκπαιδευτικό έργο ενισχύεται περαιτέρω μέσω συνεργασιών με εκπαιδευτικούς της πράξης, συμβασιούχους διδάσκοντες και επιστήμονες από τον χώρο των θετικών και ανθρωπιστικών επιστημών, γεγονός που προάγει τη διεπιστημονική προσέγγιση και εμπλουτίζει το περιεχόμενο του Προγράμματος Σπουδών.

2.5 Ανατροφοδότηση από Αποφοίτους και Εργοδότες

Η αξιολόγηση και η συνεχής βελτίωση ΠΠΣ λαμβάνει υπόψη την ανατροφοδότηση των αποφοίτων του Τμήματος, η οποία συλλέγεται μέσω ερωτηματολογίων και σχετικών διαδικασιών παρακολούθησης της επαγγελματικής τους πορείας, σε συνεργασία με τις αρμόδιες επιτροπές του Τμήματος. Παράλληλα, η επικοινωνία με φορείς της εκπαίδευσης και εργοδότες συμβάλλει στην αποτίμηση της επαγγελματικής επάρκειας των αποφοίτων, επιβεβαιώνοντας την επάρκεια των γνώσεων και δεξιοτήτων που αποκτούν, ιδίως σε σχέση με την εφαρμογή σύγχρονων παιδαγωγικών και διδακτικών πρακτικών στο σχολικό περιβάλλον.

2.6 Ενσωμάτωση Νέων Γνώσεων

Το ΠΠΣ ανανεώνεται συστηματικά, λαμβάνοντας υπόψη τις σύγχρονες επιστημονικές εξελίξεις στις Επιστήμες της Αγωγής και τα αποτελέσματα της ερευνητικής δραστηριότητας των μελών ΔΕΠ. Η ενεργός συμμετοχή τους σε διεθνή συνέδρια, επιστημονικά δίκτυα και ερευνητικά προγράμματα συμβάλλει στον εμπλουτισμό και την επικαιροποίηση του περιεχομένου. Παράλληλα, η Επιτροπή Προπτυχιακών Σπουδών (ΕΠΣ) παρακολουθεί την εξέλιξη αντίστοιχων προγραμμάτων σπουδών σε ελληνικά και διεθνή πανεπιστήμια και εισηγείται την ενσωμάτωση νέων επιστημονικών και παιδαγωγικών προσεγγίσεων, με βάση τις ανάγκες των φοιτητών/τριών και τις μεταβαλλόμενες απαιτήσεις της εκπαίδευσης και της κοινωνίας.

2.7 Συγκριτική Αξιολόγηση

Το ΠΠΣ του Τμήματος διαμορφώνεται λαμβάνοντας υπόψη τις καλές πρακτικές ελληνικών και διεθνών πανεπιστημίων, καθώς και σύγχρονα παιδαγωγικά πρότυπα, όπως τα πρότυπα της NAEYC. Η συγκριτική αυτή προσέγγιση συμβάλλει στη διασφάλιση της επιστημονικής εγκυρότητας, της επικαιρότητας και της διεθνούς συμβατότητας του προγράμματος. Προσφέρει ευελιξία στην επιλογή μαθημάτων και ενθαρρύνει τη σύνδεση της θεωρητικής γνώσης με την πρακτική εφαρμογή, ενισχύοντας την επιστημονική, παιδαγωγική και ερευνητική ταυτότητα των φοιτητών και φοιτητριών.

Πίνακας 2.1 Σχεδιασμός, Έγκριση και Παρακολούθηση της Ποιότητας των ΠΠΣ

Υποενότητα	Κύρια Σημεία / Περιεχόμενο
2.1 Σχεδιασμός & Έγκριση ΠΠΣ	Βασίζεται στο ισχύον θεσμικό πλαίσιο, στρατηγικές προτεραιότητες του Ιδρύματος και αρχές διασφάλισης ποιότητας, με τη συμβολή επιτροπών (ΕΠΣ, ΟΜΕΑ), έγκριση από ΓΣ.
2.2 Προσανατολισμός & Στόχοι	Ανάπτυξη κριτικής σκέψης, καλλιέργεια δημοκρατικών αξιών, ενίσχυση της επαγγελματικής ταυτότητας των αποφοίτων. Σύνδεση του προγράμματος με διεθνείς παιδαγωγικές πρακτικές.
2.3 Δομή & Οργάνωση ΠΠΣ	Κατηγορίες μαθημάτων (Υποχρεωτικά, Υποχρεωτικός Επιλεγόμενα, Ελεύθερης Επιλογής), σεμινάρια, πρακτική άσκηση, πτυχιακή εργασία - 240 ECTS)
2.4 Διδακτικό Προσωπικό	Συμμετοχή μελών ΔΕΠ, ΕΔΠΠ, ΕΤΕΠ και ΕΕΠ, με εξειδίκευση στις Επιστήμες της Αγωγής, κοινωνικές και ανθρωπιστικές επιστήμες, θετικές επιστήμες και εφαρμοσμένες τέχνες.
2.5 Ανατροφοδότηση Αποφοίτων & Εργοδοτών	Συλλογή ανατροφοδότησης μέσω δικτύου αποφοίτων (alumni) και επικοινωνίας με την εκπαιδευτική κοινότητα. Ενημέρωση αποφοίτων μέσω newsletter του Τμήματος.
2.6 Ενσωμάτωση Νέων Γνώσεων	Συνεχής επικαιροποίηση του ΠΠΣ μέσω συμμετοχής των μελών ΔΕΠ σε ερευνητικά έργα, διεθνή συνέδρια, ερευνητικές συνεργασίες και δράσεις κινητικότητας Erasmus+.
2.7 Συγκριτική Αξιολόγηση	Ευθυγράμμιση του ΠΠΣ με εθνικά και διεθνή πρότυπα, ενσωμάτωση καλών πρακτικών από άλλα πανεπιστήμια και διασφάλιση επιστημονικής εγκυρότητας και ευελιξίας επιλογών.

3. ΦΟΙΤΗΤΟ-ΚΕΝΤΡΙΚΗ ΜΑΘΗΣΗ, ΔΙΔΑΣΚΑΛΙΑ ΚΑΙ ΑΞΙΟΛΟΓΗΣΗ

ΤΑ ΑΕΙ ΘΑ ΠΡΕΠΕΙ ΝΑ ΔΙΑΣΦΑΛΙΣΟΥΝ ΟΤΙ ΤΑ ΠΠΣ ΠΑΡΕΧΟΥΝ ΤΙΣ ΑΝΑΓΚΑΙΕΣ ΠΡΟΫΠΟΘΕΣΕΙΣ ΣΤΟΥΣ ΦΟΙΤΗΤΕΣ, ΩΣΤΕ ΑΥΤΟΙ ΝΑ ΕΝΘΑΡΡΥΝΟΝΤΑΙ ΝΑ ΑΝΑΛΑΒΟΥΝ ΕΝΕΡΓΟ ΡΟΛΟ ΣΤΗ ΔΙΑΔΙΚΑΣΙΑ ΜΑΘΗΣΗΣ. ΟΙ ΕΦΑΡΜΟΖΟΜΕΝΕΣ ΜΕΘΟΔΟΙ ΑΞΙΟΛΟΓΗΣΗΣ ΤΩΝ ΦΟΙΤΗΤΩΝ ΠΡΕΠΕΙ ΝΑ ΠΡΟΣΑΝΑΤΟΛΙΖΟΝΤΑΙ ΠΡΟΣ ΑΥΤΗΝ ΤΗΝ ΚΑΤΕΥΘΥΝΣΗ.

Η φοιτητοκεντρική προσέγγιση στη διδασκαλία και τη μάθηση αποτελεί θεμελιώδη αρχή της ευρωπαϊκής ανώτατης εκπαίδευσης, όπως αποτυπώνεται στη Διαδικασία της Μπολόνια και στα Ευρωπαϊκά Πρότυπα και Κατευθυντήριες Γραμμές για τη Διασφάλιση Ποιότητας (ESG). Η φοιτητοκεντρική μάθηση δεν περιορίζεται μόνο στη δυνατότητα επιλογής μαθημάτων, αλλά συνιστά ένα ολιστικό παιδαγωγικό πλαίσιο που τοποθετεί τον φοιτητή και τη φοιτήτρια στο επίκεντρο της εκπαιδευτικής διαδικασίας. Στο πλαίσιο αυτό ενισχύονται η ενεργός συμμετοχή στη μαθησιακή διαδικασία, η ανάπτυξη πρωτοβουλίας και αυτονομίας, καθώς και η προσωπική και ακαδημαϊκή εξέλιξη των φοιτητών και φοιτητριών.

3.1 Ενίσχυση της ενεργού συμμετοχής

Το Προπτυχιακό Πρόγραμμα Σπουδών (ΠΠΣ) του ΠΤΔΕ έχει σχεδιαστεί με στόχο να προσφέρει στους φοιτητές και τις φοιτήτριες ένα πλούσιο μαθησιακό περιβάλλον, το οποίο ενσωματώνει σύγχρονες παιδαγωγικές προσεγγίσεις και ενθαρρύνει την ενεργό συμμετοχή στη μαθησιακή διαδικασία. Στο πλαίσιο αυτό αξιοποιούνται διδακτικές πρακτικές που προάγουν την ενεργό μάθηση (active learning), τη συνεργατική μάθηση (cooperative learning) και την αναστοχαστική πρακτική (reflective practice). Οι φοιτητές και οι φοιτήτριες ενθαρρύνονται να αναλαμβάνουν ενεργό ρόλο στη διαμόρφωση της μαθησιακής τους πορείας, τόσο μέσω της επιλογής θεματικών πεδίων που ανταποκρίνονται στα ενδιαφέροντά τους όσο και μέσω της συμμετοχής τους σε ερευνητικές, διδακτικές και βιωματικές δραστηριότητες. Στο πλαίσιο αυτό:

- ενισχύεται η ευελιξία στη διαμόρφωση της ατομικής μαθησιακής πορείας των φοιτητών/τριών,
- καλλιεργούνται δεξιότητες αυτενέργειας, συνεργασίας, παρουσίας και επιστημονικής τεκμηρίωσης,
- ενισχύεται η ανάπτυξη της επαγγελματικής ταυτότητας των φοιτητών/τριών ως μελλοντικών εκπαιδευτικών και ερευνητών στον χώρο της εκπαίδευσης.

3.2 Παιδαγωγικές Μέθοδοι και Διδακτικές Πρακτικές

Η διδακτική προσέγγιση του Τμήματος βασίζεται σε φοιτητοκεντρικές παιδαγωγικές αρχές και αξιοποιεί ποικίλες διδακτικές μεθόδους που ενισχύουν την ενεργό συμμετοχή των φοιτητών και φοιτητριών στη μαθησιακή διαδικασία. Οι μέθοδοι αυτές προσαρμόζονται στον τύπο και στους στόχους κάθε μαθήματος, ενισχύοντας τη σύνδεση θεωρίας και πράξης.

3.2.1 Διδακτικές Μέθοδοι και Παιδαγωγικές Προσεγγίσεις

Η εκπαιδευτική διαδικασία περιλαμβάνει, πέρα από τις διαλέξεις, μια σειρά από σύγχρονες διδακτικές πρακτικές που προάγουν την ενεργό μάθηση και την κριτική σκέψη. Ειδικότερα εφαρμόζονται:

- Σεμιναριακές ομάδες, οι οποίες βασίζονται στον διάλογο, τη διερεύνηση θεμάτων και την παρουσίαση εργασιών από τους ίδιους τους φοιτητές και τις φοιτήτριες.
- Ομαδοσυνεργατικές προσεγγίσεις, που ενισχύουν την ανάπτυξη κοινωνικών και επικοινωνιακών δεξιοτήτων.
- Βιωματικές μέθοδοι μάθησης, όπως role-playing, μελέτες περίπτωσης (case studies) και εκπαιδευτικές επισκέψεις σε μουσεία ή άλλους πολιτιστικούς φορείς.

Τα μέλη Διδακτικού και Ερευνητικού Προσωπικού (ΔΕΠ) υιοθετούν μια ανθρωποκεντρική και φοιτητοκεντρική προσέγγιση, ενθαρρύνοντας τη διαλογική συζήτηση, τη διατύπωση ερωτημάτων και την επιστημονική επιχειρηματολογία. Παράλληλα, μέσω καθορισμένων ωρών συνεργασίας (office hours) παρέχουν εξατομικευμένη ακαδημαϊκή καθοδήγηση στους φοιτητές και τις φοιτήτριες.

3.2.2 Ψηφιακά Περιβάλλοντα Μάθησης

Η εκπαιδευτική διαδικασία υποστηρίζεται από ψηφιακές πλατφόρμες μάθησης, όπως τα συστήματα e-Class και Moodle (e-learn) του Πανεπιστημίου Κρήτης. Μέσω των πλατφορμών αυτών παρέχεται εκπαιδευτικό υλικό (σημειώσεις, πολυμέσα, βίντεο, ασκήσεις και quiz), οργανώνονται δραστηριότητες μάθησης και διευκολύνεται η επικοινωνία μεταξύ διδασκόντων και φοιτητών.

Η αξιοποίηση των ψηφιακών εργαλείων ενισχύει την προσβασιμότητα στο εκπαιδευτικό υλικό, υποστηρίζει την εξατομικευμένη μελέτη και επιτρέπει την ευέλικτη συμμετοχή των φοιτητών και φοιτητριών στη μαθησιακή διαδικασία. Παράλληλα, η ηλεκτρονική υποβολή εργασιών συμβάλλει στη μείωση της χρήσης έντυπου υλικού και στην προώθηση περιβαλλοντικά υπεύθυνων πρακτικών.

3.2.3 Διεθνοποίηση της Διδασκαλίας και COIL

Στο πλαίσιο της διεθνοποίησης του Προγράμματος Σπουδών, το Τμήμα αξιοποιεί καινοτόμες μορφές διεθνούς συνεργασίας, όπως ο θεσμός COIL (Collaborative Online International Learning).

Ενδεικτικά, το αγγλόφωνο μάθημα “BO1 12 Mind Full or Mindful? Mindfulness in Education” υλοποιείται σε συνεργασία με ακαδημαϊκούς από πανεπιστήμια του εξωτερικού, δημιουργώντας ένα διαπολιτισμικό περιβάλλον συν-διδασκαλίας και συνεργατικής μάθησης. Οι φοιτητές και φοιτήτριες συμμετέχουν σε κοινές δραστηριότητες με φοιτητές άλλων πανεπιστημίων, εξοικειώνονται με διεθνείς ερευνητικές προσεγγίσεις και αναπτύσσουν δεξιότητες συνεργασίας και επικοινωνίας σε διεθνές περιβάλλον.

Η προσέγγιση αυτή ενισχύει τη διεθνοποίηση των σπουδών «at home» και συμβάλλει στην ανάπτυξη δεξιοτήτων του 21ου αιώνα, όπως η κριτική σκέψη, η συνεργασία και η διαπολιτισμική επικοινωνία.

Η σύνδεση των διδακτικών μεθόδων με τα μαθησιακά αποτελέσματα και τις διαδικασίες αξιολόγησης αποτυπώνεται ενδεικτικά στον ακόλουθο πίνακα.

Πίνακας 3.1: Σύνδεση διδακτικών μεθόδων με μαθησιακά αποτελέσματα και διαδικασίες αξιολόγησης

Διδακτικές Μέθοδοι	Επιδιωκόμενα Μαθησιακά Αποτελέσματα	Μέθοδοι Αξιολόγησης
Διαλέξεις και καθοδηγούμενη συζήτηση	Κατανόηση βασικών θεωριών και εννοιών των Επιστημών της Αγωγής	Γραπτές εξετάσεις, σύντομα τεστ γνώσεων
Σεμιναριακές παρουσιάσεις και συζητήσεις	Ανάπτυξη κριτικής σκέψης και ικανότητας επιστημονικής επιχειρηματολογίας	Παρουσιάσεις, γραπτές εργασίες
Ομαδοσυνεργατική μάθηση	Ανάπτυξη δεξιοτήτων συνεργασίας, επικοινωνίας και επίλυσης προβλημάτων	Ομαδικές εργασίες, αξιολόγηση συμμετοχής
Βιωματικές δραστηριότητες (role-playing, case studies, εκπαιδευτικές επισκέψεις)	Σύνδεση θεωρίας και πράξης, ανάπτυξη παιδαγωγικών δεξιοτήτων	Αναστοχαστικές αναφορές, παρουσιάσεις
Ψηφιακή μάθηση μέσω LMS (e-Class, Moodle)	Ανάπτυξη δεξιοτήτων αυτόνομης μάθησης και αξιοποίησης ψηφιακών πόρων	Online δραστηριότητες, ηλεκτρονική υποβολή εργασιών
Διεθνείς συνεργατικές δραστηριότητες (COIL)	Ανάπτυξη διαπολιτισμικής επικοινωνίας και διεθνούς συνεργασίας	Συμμετοχή σε διεθνή projects, κοινές εργασίες

3.3 Υποστήριξη Φοιτητών/τριών και Συμβουλευτική

Η υποστήριξη των φοιτητών και φοιτητριών αποτελεί βασική προτεραιότητα του Τμήματος και υλοποιείται μέσω θεσμοθετημένων μηχανισμών ακαδημαϊκής καθοδήγησης και συμβουλευτικής. Στο πλαίσιο αυτό λειτουργεί ο θεσμός του Ακαδημαϊκού Συμβούλου, ο οποίος παρέχει προσωπική και ακαδημαϊκή υποστήριξη καθ' όλη τη διάρκεια των σπουδών, συμβάλλοντας στην ομαλή ένταξη των φοιτητών/τριών στο πανεπιστημιακό περιβάλλον και στη διαμόρφωση της ακαδημαϊκής τους πορείας.

Παράλληλα, η συνεργασία με τη Μονάδα Ισότιμης Πρόσβασης ΑμεΑ και ΑμεΕΕΑ του Πανεπιστημίου Κρήτης ενισχύει τη δέσμευση του Τμήματος για τη διασφάλιση ενός συμπεριληπτικού και προσβάσιμου μαθησιακού περιβάλλοντος. Στο πλαίσιο αυτό παρέχονται:

- προσαρμογές στις διαδικασίες αξιολόγησης,
- εξατομικευμένη ακαδημαϊκή υποστήριξη,
- προσβάσιμο εκπαιδευτικό υλικό και κατάλληλες διευκολύνσεις μάθησης.

Επιπλέον, η ενεργή συμβολή των διδασκόντων και διδασκουσών στη διατήρηση ανοικτής και ουσιαστικής επικοινωνίας με τους φοιτητές και τις φοιτήτριες ενισχύει το κλίμα εμπιστοσύνης, προάγει τη γνωστική και συναισθηματική τους ενδυνάμωση και συμβάλλει στη δημιουργία ενός θετικού και υποστηρικτικού μαθησιακού περιβάλλοντος.

3.4 Πολυτροπικότητα στην Αξιολόγηση

Η αξιολόγηση των φοιτητών και φοιτητριών στο Προπτυχιακό Πρόγραμμα Σπουδών (ΠΠΣ) πραγματοποιείται με πολυτροπικές και συμπληρωματικές μεθόδους, οι οποίες ανταποκρίνονται στους στόχους των μαθημάτων και στα επιδιωκόμενα μαθησιακά αποτελέσματα. Στο πλαίσιο αυτό αξιοποιούνται, μεταξύ άλλων:

- γραπτές εξετάσεις,
- προφορικές παρουσιάσεις και γραπτές εργασίες,
- portfolio μαθησιακών δραστηριοτήτων,
- διαδικασίες αυτοαξιολόγησης και ετεροαξιολόγησης.

Ιδιαίτερη έμφαση δίνεται στη σαφή σύνδεση των διαδικασιών αξιολόγησης με τα προσδοκώμενα μαθησιακά αποτελέσματα, όπως αυτά αποτυπώνονται στα περιγράμματα των μαθημάτων. Οι μορφές αξιολόγησης σχεδιάζονται έτσι ώστε να αποτιμούν όχι μόνο την απόκτηση γνώσεων, αλλά και την ανάπτυξη κριτικής σκέψης, δημιουργικότητας, ερευνητικής ικανότητας και δεξιοτήτων σύνθεσης και τεκμηρίωσης.

Ειδική θέση στο σύστημα αξιολόγησης κατέχουν οι Πρακτικές Ασκήσεις του Τμήματος, και συγκεκριμένα η Σχολική Πρακτική Άσκηση (ΣΠΑ) και η Διευρυμένη Πρακτική Άσκηση (ΔΠΑ) για την υποστήριξη ευάλωτων κοινωνικών ομάδων, καθώς και η Πτυχιακή Εργασία (ΠΤΕ). Οι δραστηριότητες αυτές αξιολογούνται με κριτήρια που ενσωματώνουν στοιχεία αναστοχαστικής πρακτικής, παιδαγωγικής επάρκειας και ερευνητικής αυτονομίας, ενισχύοντας τη σύνδεση της θεωρητικής γνώσης με την επαγγελματική και ερευνητική εμπειρία των φοιτητών και φοιτητριών.

3.5 Δικαιώματα και Διαδικασίες Ενστάσεων

Οι φοιτητές και οι φοιτήτριες του Τμήματος διαθέτουν σαφώς καθορισμένα δικαιώματα σε σχέση με τη διαδικασία αξιολόγησης, τα οποία διασφαλίζουν τη διαφάνεια και την αμεροληψία της εκπαιδευτικής διαδικασίας. Ειδικότερα, έχουν τη δυνατότητα:

- να λαμβάνουν στοχευμένη ανατροφοδότηση σχετικά με την επίδοσή τους,
- να εξετάζουν το γραπτό τους κατόπιν ολοκλήρωσης της αξιολόγησης,
- να υποβάλλουν ένσταση σε περίπτωση που αμφισβητούν το αποτέλεσμα της αξιολόγησης.

Η διαχείριση των αιτημάτων αυτών πραγματοποιείται σύμφωνα με τον Κανονισμό Λειτουργίας του Μηχανισμού Διαχείρισης Παραπόνων και Ενστάσεων του Πανεπιστημίου Κρήτης, ο οποίος διασφαλίζει την αντικειμενική και θεσμικά κατοχυρωμένη εξέταση των σχετικών αιτημάτων. Σε περιπτώσεις που απαιτείται περαιτέρω διαμεσολάβηση, προβλέπεται η δυνατότητα προσφυγής στον Συνήγορο του Φοιτητή, ο οποίος λειτουργεί ως ανεξάρτητος θεσμός υποστήριξης και διασφάλισης των δικαιωμάτων των φοιτητών και φοιτητριών.

Πίνακας 3.3: Φοιτητοκεντρική Μάθηση, Διδασκαλία και Αξιολόγηση

Θεματικός Αξονας	Στρατηγική Προσέγγιση	Ενδεικτικές Πρακτικές Εφαρμογές
Φοιτητοκεντρική Μάθηση	Το ΠΠΣ υιοθετεί φοιτητοκεντρική προσέγγιση σύμφωνα με τις αρχές της Διαδικασίας της Μπολόνια και τα πρότυπα ESG.	Ενεργός συμμετοχή φοιτητών/τριών, επιλογή μαθημάτων, ερευνητικές δραστηριότητες και ανάπτυξη επαγγελματικής ταυτότητας.
Διδακτικές Μέθοδοι	Αξιοποίηση σύγχρονων παιδαγωγικών προσεγγίσεων που συνδυάζουν θεωρητική κατάρτιση και βιωματική μάθηση.	Διαλέξεις, σεμιναριακές συζητήσεις, ομαδοσυνεργατική μάθηση, role-playing, case studies, εκπαιδευτικές επισκέψεις.
Διεθνοποίηση Διδασκαλίας	Ενίσχυση διεθνούς διάστασης του ΠΠΣ μέσω συνεργατικών μορφών μάθησης.	Αγγλόφωνα μαθήματα και εφαρμογή COIL (Collaborative Online International Learning).
Ψηφιακή Υποστήριξη Μάθησης	Ενσωμάτωση ψηφιακών τεχνολογιών στη διδασκαλία και τη μαθησιακή διαδικασία.	Χρήση e-Class και Moodle (e-learn) για εκπαιδευτικό υλικό, δραστηριότητες, ανακοινώσεις και υποβολή εργασιών.
Υποστήριξη Φοιτητών/τριών	Παροχή ακαδημαϊκής καθοδήγησης και συμβουλευτικής υποστήριξης.	Θεσμός Ακαδημαϊκού Συμβούλου, συνεργασία με Μονάδα Ισότιμης Πρόσβασης ΑμεΑ/ΑμεΕΕΑ, εξειδικευμένη υποστήριξη.
Μέθοδοι Αξιολόγησης	Πολυτροπική αξιολόγηση σε σύνδεση με τα μαθησιακά αποτελέσματα των μαθημάτων.	Γραπτές εξετάσεις, εργασίες, παρουσιάσεις, portfolio, αυτοαξιολόγηση και ετεροαξιολόγηση.
Πρακτική Άσκηση και Πτυχιακή Εργασία	Σύνδεση θεωρητικής γνώσης με την επαγγελματική και ερευνητική εμπειρία των φοιτητών/τριών.	Σχολική Πρακτική Άσκηση (ΣΠΑ), Διευρυμένη Πρακτική Άσκηση (ΔΠΑ), εκπόνηση Πτυχιακής Εργασίας.
Αξιολόγηση Μαθημάτων	Συστηματική συλλογή ανατροφοδότησης για τη βελτίωση της διδασκαλίας.	Ηλεκτρονική αξιολόγηση μαθημάτων μέσω ΜΟΔΠ με ανώνυμα σχόλια φοιτητών/τριών.
Δικαιώματα Φοιτητών/τριών	Διασφάλιση διαφάνειας και αμεροληψίας στις διαδικασίες αξιολόγησης.	Δικαίωμα ανατροφοδότησης, εξέτασης γραπτού, υποβολής ένστασης και προσφυγής στον Συνήγορο του Φοιτητή.

4. ΕΙΣΑΓΩΓΗ ΦΟΙΤΗΤΩΝ, ΣΤΑΔΙΑ ΦΟΙΤΗΣΗΣ, ΑΝΑΓΝΩΡΙΣΗ ΑΚΑΔΗΜΑΪΚΩΝ ΠΡΟΣΟΝΤΩΝ ΚΑΙ ΑΠΟΝΟΜΗ ΤΙΤΛΩΝ ΠΤΥΧΙΟΥ ΚΑΙ ΒΕΒΑΙΩΣΕΩΝ ΔΕΞΙΟΤΗΤΩΝ

ΤΑ ΑΕΙ ΘΑ ΠΡΕΠΕΙ ΝΑ ΚΑΤΑΡΤΙΣΟΥΝ ΚΑΙ ΝΑ ΕΦΑΡΜΟΖΟΥΝ ΔΗΜΟΣΙΕΥΜΕΝΟΥΣ ΚΑΝΟΝΙΣΜΟΥΣ ΓΙΑ ΌΛΑ ΤΑ ΘΕΜΑΤΑ ΚΑΙ ΣΤΑΔΙΑ ΤΩΝ ΣΠΟΥΔΩΝ (ΕΙΣΑΓΩΓΗ / ΈΝΑΡΞΗ ΕΚΠΑΙΔΕΥΣΗΣ, ΣΤΑΔΙΑ ΦΟΙΤΗΣΗΣ, ΑΝΑΓΝΩΡΙΣΗ ΣΠΟΥΔΩΝ ΚΑΙ ΛΗΨΗ ΠΤΥΧΙΟΥ).

4.1 Διαδικασίες Εισαγωγής και Ενημέρωσης Νεοεισερχόμενων Φοιτητών/τριών

Η εισαγωγή φοιτητών/τριών στο ΠΤΔΕ του Πανεπιστημίου Κρήτης διενεργείται σύμφωνα με την ισχύουσα εθνική νομοθεσία για την τριτοβάθμια εκπαίδευση. Οι προβλεπόμενοι τρόποι εισαγωγής περιλαμβάνουν:

- α) Συμμετοχή στις πανελλαδικές εξετάσεις, β) Εισαγωγή μέσω ειδικών κατηγοριών, όπως: μέλη της μουσουλμανικής μειονότητας Θράκης, αλλοδαποί/ές, ομογενείς υπότροφοι, Έλληνες του εξωτερικού, τέκνα Ελλήνων δημοσίων υπαλλήλων στο εξωτερικό, υποψήφιοι/ες με σοβαρές παθήσεις, διακριθέντες/είσες αθλητές/τριες και λοιπές ειδικές κατηγορίες, γ) Μετεγγραφή για κοινωνικούς, οικονομικούς ή ιατρικούς λόγους,
- δ) Επιτυχία σε κατατακτήριες εξετάσεις, οι οποίες απευθύνονται σε πτυχιούχους ΑΕΙ, πρώην ΤΕΙ και σχολών υπερδιετούς φοίτησης και διεξάγονται βάσει ύλης τριών μαθημάτων, καθορισμένης από τη Συνέλευση του Τμήματος.

Ο αριθμός των εισακτέων μέσω πανελλαδικών εξετάσεων ανέρχεται περίπου στους **185** ετησίως, ενώ ο συνολικός αριθμός νεοεισερχόμενων κυμαίνεται στους **211**. Η απόκλιση οφείλεται στις αποφάσεις του Υπουργείου Παιδείας και Θρησκευμάτων (ΥΠΑΙΘ). Η εισαγωγή μέσω πανελλαδικών προϋποθέτει επίτευξη της ελάχιστης βάσης εισαγωγής, η οποία καθορίζεται κάθε έτος από τη Συνέλευση του Τμήματος, εντός του εύρους συντελεστή 0,8 έως 1,2. Κατά τα τελευταία έτη, ο συντελεστής έχει οριστεί στο 1, με αποτέλεσμα η βάση να ταυτίζεται με τον μέσο όρο επιδόσεων των υποψηφίων.

4.2 Υποδοχή και Ενημέρωση Πρωτοετών

Με την έναρξη κάθε ακαδημαϊκού έτους, το ΠΤΔΕ διοργανώνει εκδήλωση υποδοχής των πρωτοετών φοιτητών και φοιτητριών, με στόχο την ομαλή ένταξή τους στο ακαδημαϊκό περιβάλλον του Τμήματος και του Πανεπιστημίου Κρήτης. Κατά την εκδήλωση παρουσιάζονται η δομή και η λειτουργία του Τμήματος, το Προπτυχιακό Πρόγραμμα Σπουδών (ΠΠΣ), οι διαθέσιμες υποδομές και οι εκπαιδευτικές και φοιτητικές υπηρεσίες του Ιδρύματος. Παράλληλα, μέλη ΔΕΠ παρουσιάζουν τα βασικά επιστημονικά πεδία του Τμήματος και παρέχουν χρήσιμες πληροφορίες για την ακαδημαϊκή οργάνωση και τη φοιτητική ζωή. Ιδιαίτερη έμφαση δίνεται στην ενημέρωση των φοιτητών και φοιτητριών σχετικά με την επίσημη ιστοσελίδα του Τμήματος και τον Οδηγό Σπουδών, οι οποίοι αποτελούν βασικά εργαλεία πληροφόρησης για την οργάνωση των σπουδών. Παράλληλα, ορίζονται σύμβουλοι σπουδών, οι οποίοι υποστηρίζουν τους φοιτητές και τις φοιτήτριες σε ζητήματα που αφορούν την ακαδημαϊκή τους πορεία και την επιλογή μαθημάτων.

Η δομή, η διάρκεια και τα βασικά στάδια των σπουδών αποτυπώνονται στον Οδηγό Σπουδών και στον Κανονισμό Προπτυχιακών Σπουδών. Ο Οδηγός Σπουδών περιλαμβάνει, μεταξύ άλλων:

- την κατανομή των μαθημάτων ανά κατηγορία,
- τις πιστωτικές μονάδες (ECTS) κάθε μαθήματος,
- τα κριτήρια ακαδημαϊκής προόδου (π.χ. απαιτούμενος αριθμός ECTS για την εκπόνηση πτυχιακής εργασίας),
- τις προϋποθέσεις απόκτησης πτυχίου, με τη συμπλήρωση συνολικά 240 ECTS.

Ο Κανονισμός Προπτυχιακών Σπουδών καθορίζει τις διαδικασίες ολοκλήρωσης των σπουδών, την απονομή του πτυχίου και τον τρόπο υπολογισμού του τελικού βαθμού. Τα δύο αυτά κείμενα αποτελούν βασικά εργαλεία διασφάλισης της διαφάνειας και της ορθής ενημέρωσης των φοιτητών και φοιτητριών σχετικά με την ακαδημαϊκή τους πορεία.

4.3 Παρακολούθηση της Προόδου των Φοιτητών/τριών

Η συστηματική παρακολούθηση της ακαδημαϊκής προόδου των φοιτητών και φοιτητριών αποτελεί βασική διαδικασία τόσο σε διοικητικό όσο και σε εκπαιδευτικό επίπεδο, συμβάλλοντας στη διασφάλιση της ποιότητας της μαθησιακής διαδικασίας και στη συνεχή βελτίωση του Προγράμματος Σπουδών.

Η Γραμματεία του Τμήματος συλλέγει και επεξεργάζεται συγκεντρωτικά δεδομένα σχετικά με την επίδοση των φοιτητών/τριών ανά μάθημα. Τα στοιχεία αυτά διαβιβάζονται στην Ομάδα Εσωτερικής Αξιολόγησης (ΟΜΕΑ) και αξιοποιούνται για τη σύνταξη των Ετήσιων Εσωτερικών Εκθέσεων Αξιολόγησης. Οι εκθέσεις κοινοποιούνται στα μέλη ΔΕΠ και συζητούνται στη Συνέλευση του Τμήματος, συμβάλλοντας στον εντοπισμό τάσεων, μαθησιακών δυσκολιών και δυνατοτήτων βελτίωσης της εκπαιδευτικής διαδικασίας.

Σε επίπεδο μαθήματος, κάθε διδάσκων ή διδάσκουσα παρακολουθεί την πρόοδο των φοιτητών/τριών μέσω ποικίλων μορφών αξιολόγησης, όπως:

- γραπτές και/ή προφορικές εξετάσεις,
- συμμετοχή σε σεμιναριακές δραστηριότητες,
- συγγραφή ατομικών ή ομαδικών εργασιών,
- εκπόνηση πτυχιακής εργασίας, όπου αυτή προβλέπεται.

Παράλληλα, σημαντική πηγή ανατροφοδότησης αποτελεί η ηλεκτρονική αξιολόγηση των μαθημάτων και του διδακτικού έργου, η οποία πραγματοποιείται μέσω ερωτηματολογίων. Μέσω της διαδικασίας αυτής, οι φοιτητές και φοιτήτριες καταγράφουν τις απόψεις τους σχετικά με:

- την ποιότητα της διδασκαλίας,
- τη συνάφεια των μαθημάτων με τους μαθησιακούς στόχους,
- και τη συνολική αποτελεσματικότητα του Προγράμματος Σπουδών.

Τα αποτελέσματα της αξιολόγησης αξιοποιούνται στο πλαίσιο των διαδικασιών διασφάλισης ποιότητας του Τμήματος, συμβάλλοντας στη βελτίωση της εκπαιδευτικής διαδικασίας και της φοιτητικής εμπειρίας.

4.4 Θεσμοθετημένες Υποτροφίες για τους/τις Φοιτητές/τριες

Οι φοιτητές και φοιτήτριες του ΠΤΔΕ έχουν τη δυνατότητα πρόσβασης σε θεσμοθετημένα προγράμματα υποτροφιών, τα οποία παρέχονται από δημόσιους και ιδιωτικούς φορείς, με στόχο την επιβράβευση της ακαδημαϊκής αριστείας και την υποστήριξη της ισότιμης συμμετοχής στην ανώτατη εκπαίδευση.

Το Ίδρυμα Κρατικών Υποτροφιών (ΙΚΥ) χορηγεί υποτροφίες σε φοιτητές και φοιτήτριες που διακρίνονται για την ακαδημαϊκή τους επίδοση, όπως:

- σε φοιτητές/τριες με την υψηλότερη βαθμολογία εισαγωγής μέσω των πανελλαδικών εξετάσεων,
- καθώς και σε φοιτητές/τριες που επιτυγχάνουν υψηλή επίδοση κατά τη διάρκεια των σπουδών τους, σύμφωνα με τα κριτήρια που ορίζει το Ίδρυμα.

Παράλληλα, το Πανεπιστήμιο Κρήτης, αξιοποιώντας πόρους από κληροδοτήματα, δωρεές και χορηγίες, προσφέρει επιπλέον προγράμματα υποτροφιών και οικονομικής ενίσχυσης. Οι φοιτητές και φοιτήτριες του Τμήματος μπορούν να υποβάλουν αίτηση για τις υποτροφίες αυτές, εφόσον πληρούν τα αντίστοιχα ακαδημαϊκά ή κοινωνικοοικονομικά κριτήρια.

Οι όροι συμμετοχής, οι διαδικασίες επιλογής και τα απαιτούμενα δικαιολογητικά για κάθε πρόγραμμα υποτροφίας ανακοινώνονται μέσω της επίσημης ιστοσελίδας του Πανεπιστημίου Κρήτης και του Τμήματος, καθώς και μέσω σχετικών ανακοινώσεων της Πρυτανείας και της Συνέλευσης του Τμήματος, διασφαλίζοντας τη διαφάνεια και την έγκαιρη ενημέρωση των φοιτητών και φοιτητριών.

4.5 Κινητικότητα Φοιτητών/τριών και Αναγνώριση Σπουδών

Το Πανεπιστήμιο Κρήτης συγκαταλέγεται στα πλέον δραστήρια ιδρύματα της ελληνικής ανώτατης εκπαίδευσης ως προς την αξιοποίηση ευρωπαϊκών προγραμμάτων κινητικότητας. Στο πλαίσιο αυτό, το Παιδαγωγικό Τμήμα Δημοτικής Εκπαίδευσης (ΠΤΔΕ) συμμετέχει ενεργά σε δράσεις κινητικότητας φοιτητών/τριών και προσωπικού, κυρίως μέσω των προγραμμάτων ERASMUS και ERASMUS+, συμβάλλοντας ουσιαστικά στη διεθνοποίηση των σπουδών και στον εμπλουτισμό της εκπαιδευτικής εμπειρίας.

Η κινητικότητα φοιτητών/τριών για σπουδές ή/και πρακτική άσκηση σε χώρες της Ευρωπαϊκής Ένωσης παρουσιάζει σταθερή, αν και σχετικά περιορισμένη, συμμετοχή. Από το ακαδημαϊκό έτος 2021–2022 και εξής, ο αριθμός των συμμετεχόντων φοιτητών/τριών (εισερχόμενων και εξερχόμενων) κυμαίνεται μεταξύ 1 και 7 ετησίως. Αντίστοιχα, σημαντική είναι η συμμετοχή του διδακτικού προσωπικού σε δράσεις κινητικότητας. Ενδεικτικά, κατά το ακαδημαϊκό έτος 2023–2024, οκτώ μέλη ΔΕΠ συμμετείχαν σε προγράμματα κινητικότητας για σκοπούς διδασκαλίας ή επιμόρφωσης, γεγονός που αναδεικνύει την ενίσχυση της διεθνούς συνεργασίας και της διαπανεπιστημιακής δικτύωσης του Τμήματος.

Η αναγνώριση των σπουδών που πραγματοποιούνται στο εξωτερικό πραγματοποιείται σύμφωνα με το Ευρωπαϊκό Σύστημα Μεταφοράς και Συσσώρευσης Πιστωτικών Μονάδων (ECTS) και τις διαδικασίες του Πανεπιστημίου Κρήτης, διασφαλίζοντας τη διαφάνεια, τη συμβατότητα των προγραμμάτων σπουδών και την ομαλή ακαδημαϊκή ένταξη των φοιτητών/τριών μετά την ολοκλήρωση της κινητικότητάς τους.

4.6 Δράσεις Ενημέρωσης και Υποστήριξης

Η ακαδημαϊκή κοινότητα του Τμήματος ενημερώνεται συστηματικά για τις διαθέσιμες δράσεις κινητικότητας μέσω πολλαπλών καναλιών επικοινωνίας. Ειδικότερα, η ενημέρωση πραγματοποιείται μέσω:

- ηλεκτρονικών ανακοινώσεων από τις κεντρικές υπηρεσίες ενημέρωσης του Πανεπιστημίου Κρήτης,
- ενημερωτικών ημερίδων και παρουσιάσεων που διοργανώνει η Διεύθυνση Διεθνών και Δημοσίων Σχέσεων,
- εξατομικευμένων συναντήσεων των ενδιαφερόμενων φοιτητών/τριών με το προσωπικό του Γραφείου Διεθνών Σχέσεων,
- καθοδήγησης από τον/την Ακαδημαϊκό/ή Συντονιστή/ρια Erasmus του Τμήματος, ο/η οποίος/α ορίζεται με απόφαση της Συνέλευσης.

Για κάθε συνεργαζόμενο πανεπιστήμιο του εξωτερικού έχουν οριστεί υπεύθυνοι/ες διδάσκοντες/ουσες, οι οποίοι παρέχουν εξειδικευμένες πληροφορίες σχετικά με τη διαδικασία κινητικότητας, την αντιστοίχιση μαθημάτων και την ακαδημαϊκή υποστήριξη των φοιτητών/τριών.

4.7 Κριτήρια Συμμετοχής και Επιλεξιμότητας

Η επιλογή των εξερχόμενων φοιτητών/τριών πραγματοποιείται βάσει συγκεκριμένων κριτηρίων που έχουν θεσπιστεί από το ΠΤΔΕ, σύμφωνα με τις αρχές διασφάλισης ποιότητας του Προγράμματος Προπτυχιακών Σπουδών και όπως προβλέπονται στον Κανονισμό Σπουδών και στην επίσημη ιστοσελίδα του Τμήματος. Ειδικότερα:

- οι φοιτητές/τριες είναι επιλέξιμοι/ες εφόσον έχουν ολοκληρώσει επιτυχώς το πρώτο έτος σπουδών και φοιτούν στο δεύτερο έτος ή σε επόμενο,
- απαιτείται επιτυχής εξέταση σε τουλάχιστον 12 μαθήματα,
- ο/η φοιτητής/τρια πρέπει να διαθέτει επαρκή γνώση της γλώσσας διδασκαλίας του Ιδρύματος Υποδοχής, όπως ορίζεται στις σχετικές διμερείς συμφωνίες,
- πριν από την αναχώρηση πραγματοποιείται αντιστοίχιση μαθημάτων (Learning Agreement) σε συνεργασία με τους υπευθύνους του ΠΤΔΕ και του Ιδρύματος Υποδοχής,
- η οικονομική υποστήριξη παρέχεται μέσω της υποτροφίας Erasmus+, χωρίς πρόσθετη οικονομική ενίσχυση από το Τμήμα.

4.8 Αναγνώριση Σπουδών – Σύστημα ECTS

Από το ακαδημαϊκό έτος 2008–2009, το ΠΤΔΕ εφαρμόζει πλήρως το Ευρωπαϊκό Σύστημα Μεταφοράς και Συσσώρευσης Πιστωτικών Μονάδων (ECTS). Η εφαρμογή του συστήματος διασφαλίζει:

- την ακαδημαϊκή αναγνώριση σπουδών που πραγματοποιούνται σε πανεπιστήμια του εξωτερικού στο πλαίσιο προγραμμάτων κινητικότητας,
- την αναγνώριση μαθημάτων που επιλέγονται από άλλα Τμήματα του Πανεπιστημίου Κρήτης.

Η εφαρμογή του συστήματος ECTS έχει αποδειχθεί αποτελεσματική και λειτουργική, διευκολύνοντας την ακαδημαϊκή κινητικότητα και την ομαλή ενσωμάτωση των φοιτητών/τριών στο πρόγραμμα σπουδών μετά την ολοκλήρωση της κινητικότητας.

4.9 Διαδικασία Αναγνώρισης Σπουδών

Με την ολοκλήρωση της περιόδου κινητικότητας και την επιστροφή τους στο Τμήμα, οι φοιτητές/τριες καταθέτουν επίσημο ακαδημαϊκό πιστοποιητικό (Transcript of Records) από το Ίδρυμα Υποδοχής, το οποίο πιστοποιεί την επιτυχή ολοκλήρωση των σπουδών τους. Οι ελάχιστες προϋποθέσεις για την αναγνώριση των σπουδών είναι:

- **τουλάχιστον 24 ECTS** για φοίτηση διάρκειας ενός εξαμήνου,
- **τουλάχιστον 17 ECTS** για φοίτηση διάρκειας τριών μηνών.

Η τελική αξιολόγηση και αναγνώριση των πιστωτικών μονάδων πραγματοποιείται από τον/την Ακαδημαϊκό/ή Συντονιστή/ρια Erasmus του Τμήματος, ο οποίος ελέγχει τη συμβατότητα των μαθημάτων με τους μαθησιακούς στόχους και τις απαιτήσεις του Προπτυχιακού Προγράμματος Σπουδών.

Πίνακας 4.1: Διαδικασία Κινητικότητας Φοιτητών/τριών και Αναγνώρισης Σπουδών

Στάδιο Διαδικασίας	Περιγραφή	Υπεύθυνος Φορέας
Ενημέρωση Φοιτητών/τριών	Παροχή πληροφοριών για προγράμματα κινητικότητας μέσω ανακοινώσεων, ενημερωτικών ημερίδων και συναντήσεων με το Γραφείο Διεθνών Σχέσεων.	Διεύθυνση Διεθνών Σχέσεων, Τμήμα
Υποβολή Αίτησης	Οι ενδιαφερόμενοι φοιτητές/τριες υποβάλλουν αίτηση συμμετοχής σύμφωνα με τα προβλεπόμενα κριτήρια επιλεξιμότητας.	Φοιτητές/τριες – Γραφείο Διεθνών Σχέσεων
Επιλογή Υποψηφίων	Αξιολόγηση των αιτήσεων με βάση τα ακαδημαϊκά κριτήρια, τη γλωσσική επάρκεια και την πρόοδο στις σπουδές.	Επιτροπή Erasmus / Ακαδημαϊκός Συντονιστής
Learning Agreement	Καθορισμός και αντιστοίχιση μαθημάτων μεταξύ του ΠΤΔΕ και του Ιδρύματος Υποδοχής πριν την αναχώρηση.	Ακαδημαϊκός Συντονιστής Erasmus
Περίοδος Κινητικότητας	Φοίτηση ή πρακτική άσκηση στο Ίδρυμα Υποδοχής στο πλαίσιο του προγράμματος Erasmus+.	Φοιτητές/τριες – Ίδρυμα Υποδοχής
Αναγνώριση Σπουδών	Υποβολή Transcript of Records και αναγνώριση πιστωτικών μονάδων (ECTS) από το Τμήμα μετά την επιστροφή.	Ακαδημαϊκός Συντονιστής Erasmus – Τμήμα

4.10 Παράρτημα Διπλώματος (Diploma Supplement)

Το Παράρτημα Διπλώματος (Diploma Supplement) εκδίδεται αυτόματα και χωρίς οικονομική επιβάρυνση για όλους τους αποφοίτους του Παιδαγωγικού Τμήματος Δημοτικής Εκπαίδευσης (ΠΤΔΕ) του Πανεπιστημίου Κρήτης, σύμφωνα με το πρότυπο που έχει θεσπιστεί από την Ευρωπαϊκή Επιτροπή, το Συμβούλιο της Ευρώπης και την UNESCO/CEPES.

Το έγγραφο αυτό συνοδεύει τον τίτλο σπουδών και παρέχει αναλυτικές πληροφορίες σχετικά με τη φύση, το επίπεδο και το περιεχόμενο των σπουδών, χωρίς να υποκαθιστά το πτυχίο. Εκδίδεται σε δύο γλώσσες (ελληνικά και αγγλικά) και έχει ως βασικό στόχο τη διευκόλυνση της διεθνούς αναγνώρισης των τίτλων σπουδών, ενισχύοντας τη διαφάνεια των προσόντων και την ακαδημαϊκή και επαγγελματική κινητικότητα των αποφοίτων.

Το Παράρτημα Διπλώματος περιλαμβάνει πληροφορίες σχετικά με:

- τη φύση και το επίπεδο του τίτλου σπουδών,
- το θεσμικό και ακαδημαϊκό πλαίσιο του εκπαιδευτικού συστήματος,
- τη δομή, το περιεχόμενο και τις απαιτήσεις του Προγράμματος Σπουδών,
- την ακαδημαϊκή επίδοση του/της φοιτητή/τριας,
- το καθεστώς και τη θέση του τίτλου σπουδών στο εθνικό σύστημα ανώτατης εκπαίδευσης.

Η συστηματική έκδοση και διάθεση του Παραρτήματος Διπλώματος αντανάκλα τη δέσμευση του Τμήματος για διαφάνεια, ποιότητα και διεθνή αναγνωρισιμότητα των παρεχόμενων τίτλων σπουδών, σε πλήρη ευθυγράμμιση με τις ευρωπαϊκές αρχές διασφάλισης ποιότητας στην ανώτατη εκπαίδευση.

4.11 Διαδικασίες Επιλογής και Εκπόνησης Πτυχιακής Εργασίας

Η Πτυχιακή Εργασία είναι επιλεγόμενο στοιχείο του Προγράμματος Προπτυχιακών Σπουδών (ΠΠΣ) του Παιδαγωγικού Τμήματος Δημοτικής Εκπαίδευσης (ΠΤΔΕ) και βασική προϋπόθεση για την απόκτηση του πτυχίου. Μέσω της εκπόνησης της ΠΤΕ, οι φοιτητές και φοιτήτριες έχουν τη δυνατότητα να εμβαθύνουν σε ένα επιστημονικό θέμα που συνδέεται με τα ερευνητικά και ακαδημαϊκά τους ενδιαφέροντα, αναπτύσσοντας δεξιότητες επιστημονικής έρευνας, ανάλυσης και τεκμηρίωσης.

Η Πτυχιακή Εργασία μπορεί να έχει ερευνητικό ή θεωρητικό χαρακτήρα και εκπονείται υπό την καθοδήγηση μέλους Διδακτικού και Ερευνητικού Προσωπικού (ΔΕΠ) του Τμήματος.

Δήλωση και Ανάθεση Πτυχιακής Εργασίας

Στην αρχή κάθε ακαδημαϊκού έτους και εντός καθορισμένης χρονικής περιόδου, οι φοιτητές και φοιτήτριες που φοιτούν στο τέταρτο έτος ή σε επόμενο έτος σπουδών, πληρούν τις προβλεπόμενες προϋποθέσεις υποβάλλουν αίτηση εκπόνησης Πτυχιακής Εργασίας, και επιθυμούν δηλώνουν τον/την επιθυμητό/ή επόπτη/τρια καθηγητή/τρια, σύμφωνα με τον Κανονισμό Προπτυχιακών Σπουδών του Τμήματος. Η διάρκεια εκπόνησης της Πτυχιακής Εργασίας ορίζεται σε δύο ακαδημαϊκά εξάμηνα.

Αξιολόγηση Πτυχιακής Εργασίας

Η αξιολόγηση της Πτυχιακής Εργασίας πραγματοποιείται σύμφωνα με τον Κανονισμό Σπουδών του Τμήματος από διμελή εξεταστική επιτροπή, η οποία αποτελείται από:

- τον/την επόπτη/τρια καθηγητή/τρια,
- ένα δεύτερο μέλος ΔΕΠ ή ΕΔΙΠ, που ορίζεται από τη Συνέλευση του Τμήματος.

Η αξιολόγηση της ΠΤΕ βασίζεται σε συγκεκριμένα επιστημονικά και ακαδημαϊκά κριτήρια, όπως:

- η επιστημονική πληρότητα και τεκμηρίωση της εργασίας,
- η καταλληλότητα και η ορθότητα της μεθοδολογικής προσέγγισης,
- η ικανότητα ανάλυσης και σύνθεσης του/της φοιτητή/τριας,
- η τήρηση των προδιαγραφών επιστημονικής γραφής και βιβλιογραφικής τεκμηρίωσης.

Η διαδικασία ολοκληρώνεται με προφορική παρουσίαση της Πτυχιακής Εργασίας ενώπιον της εξεταστικής επιτροπής, κατά την οποία αξιολογείται συνολικά η συμβολή του/της φοιτητή/τριας στον σχεδιασμό, την υλοποίηση, τη συγγραφή και την επιστημονική τεκμηρίωση της μελέτης.

4.12 Εκπαίδευση Φοιτητών/τριών στην Επιστημονική Έρευνα και στις Ψηφιακές Δεξιότητες

Το Παιδαγωγικό Τμήμα Δημοτικής Εκπαίδευσης (ΠΤΔΕ) του Πανεπιστημίου Κρήτης ενσωματώνει συστηματικά την εκπαίδευση των φοιτητών και φοιτητριών στην επιστημονική έρευνα και στην ανάπτυξη ψηφιακών δεξιοτήτων ως βασικούς άξονες του Προγράμματος Προπτυχιακών Σπουδών (ΠΠΣ). Η προσέγγιση αυτή αποσκοπεί στην καλλιέργεια κριτικής σκέψης, ερευνητικής κουλτούρας και ικανοτήτων αξιοποίησης ψηφιακών εργαλείων στο πεδίο της εκπαίδευσης.

Εκπαίδευση στην Επιστημονική Έρευνα

Η εξοικείωση των φοιτητών/τριών με τις αρχές και τις διαδικασίες της επιστημονικής έρευνας επιτυγχάνεται μέσω της συστηματικής ενσωμάτωσης σχετικών μαθησιακών δραστηριοτήτων στο πρόγραμμα σπουδών. Κεντρικό ρόλο σε αυτή τη διαδικασία διαδραματίζει το υποχρεωτικό μάθημα «Μεθοδολογία της Έρευνας», το οποίο προσφέρει στους φοιτητές και φοιτήτριες τις βασικές γνώσεις για τον σχεδιασμό και την υλοποίηση ερευνητικών μελετών. Παράλληλα, η ανάπτυξη ερευνητικών δεξιοτήτων ενισχύεται μέσω:

- της εκπόνησης σεμιναριακών εργασιών,

- της πτυχιακής εργασίας, η οποία μπορεί να περιλαμβάνει βιβλιογραφική ανασκόπηση, σχεδιασμό έρευνας, εφαρμογή ποσοτικών ή/και ποιοτικών μεθόδων και ανάλυση δεδομένων.

Κατά τη διάρκεια των σπουδών τους, οι φοιτητές και φοιτήτριες καλλιεργούν δεξιότητες:

- αναζήτησης, αξιολόγησης και τεκμηρίωσης επιστημονικής πληροφορίας,
- ανάλυσης και σύνθεσης ερευνητικών δεδομένων,
- παρουσίασης και επιστημονικής τεκμηρίωσης ερευνητικών αποτελεσμάτων.

Οι εμπειρίες αυτές συμβάλλουν στη διαμόρφωση του απαραίτητου θεωρητικού και μεθοδολογικού υπόβαθρου για τη συμμετοχή των αποφοίτων σε ερευνητικά έργα ή μεταπτυχιακά και διδακτορικά προγράμματα, τόσο στην Ελλάδα όσο και στο εξωτερικό.

Το Τμήμα ενθαρρύνει επίσης τη συμμετοχή φοιτητών/τριών σε ερευνητικά προγράμματα που υλοποιούνται από μέλη ΔΕΠ, προσφέροντας τη δυνατότητα εμπλοκής σε δραστηριότητες όπως:

- συλλογή και ανάλυση ερευνητικών δεδομένων,
- αξιοποίηση εξειδικευμένου λογισμικού επεξεργασίας δεδομένων,
- συμβολή στην προετοιμασία ερευνητικών παραδοτέων.

Η συμμετοχή αυτή μπορεί να συνδεθεί με την εκπόνηση της Πτυχιακής Εργασίας, προσφέροντας στους φοιτητές και φοιτήτριες πρακτική εμπειρία στη μεθοδολογία και τη δεοντολογία της επιστημονικής έρευνας. Μετά την ολοκλήρωση της συμμετοχής τους, οι φοιτητές/τριες δύνανται να λάβουν βεβαίωση ερευνητικής δραστηριοποίησης, κατόπιν αιτήματος προς τον/την επιστημονικά υπεύθυνο/η του έργου.

4.13 Πρακτική Άσκηση των Φοιτητών/τριών

Η Πρακτική Άσκηση αποτελεί θεμελιώδες και αναπόσπαστο στοιχείο του Προγράμματος Προπτυχιακών Σπουδών (ΠΠΣ) του ΠΤΔΕ από την ίδρυσή του. Εντάσσεται στο υποχρεωτικό μάθημα κορμού με τίτλο «Σχολική Πρακτική - ΣΠΑ», το οποίο εκτείνεται σε δύο συνεχόμενα εξάμηνα. Στην πρόσφατη αναθεώρηση του ΠΠΣ προστέθηκε ένα 3^ο επίπεδο.

Η ΣΠΑ υλοποιείται σε δημόσια Δημοτικά Σχολεία, όπου οι φοιτητές/τριες συμμετέχουν ενεργά στην εκπαιδευτική διαδικασία. Ο βαθμός εμπλοκής διαφοροποιείται ανάλογα με το επίπεδο σπουδών: από παρατήρηση και μικρές διδακτικές παρεμβάσεις έως πλήρη ανάληψη διδασκαλίας. Κάθε στάδιο αποτελεί προαπαιτούμενο για το επόμενο, υπό την εποπτεία μελών ΔΕΠ του Τμήματος. Όπου είναι εφικτό, συμμετέχουν αποσπασμένοι/ες εκπαιδευτικοί, οι οποίοι/ες αναλαμβάνουν εποπτικές και καθοδηγητικές αρμοδιότητες. Ωστόσο, η έλλειψη επαρκών αποσπάσεων τα τελευταία έτη έχει δημιουργήσει λειτουργικές δυσχέρειες.

Η Πρακτική Άσκηση διαρθρώνεται ως εξής:

Η **Σχολική Πρακτική Άσκηση Ι** αποτελεί βασικό στοιχείο της παιδαγωγικής εκπαίδευσης των φοιτητών/τριών του ΠΤΔΕ και υλοποιείται σε συνεργαζόμενα δημοτικά σχολεία της πόλης του Ρεθύμνου. Στόχος της είναι η εξοικείωση των φοιτητών/τριών με το σχολικό περιβάλλον και η σταδιακή ένταξή τους στην εκπαιδευτική πρακτική.

Η άσκηση οργανώνεται σε δύο βασικές φάσεις:

- **Παρατήρηση (εβδομάδες 2–7):** Οι φοιτητές/τριες ασκούνται στη συστηματική παρατήρηση της διδασκαλίας και της μαθησιακής διαδικασίας, χρησιμοποιώντας συγκεκριμένα πρωτόκολλα και εργαλεία καταγραφής.
- **Μαθητεία (εβδομάδες 8–13):** Οι φοιτητές/τριες παρακολουθούν την καθημερινή λειτουργία μιας σχολικής τάξης και συνεργάζονται με τον/την εκπαιδευτικό, αποκτώντας εμπειρία από την οργάνωση και την παιδαγωγική πρακτική του σχολείου.

Παράλληλα, στο πανεπιστήμιο πραγματοποιούνται διαλέξεις και εργαστήρια, τα οποία υποστηρίζουν θεωρητικά την πρακτική εμπειρία των φοιτητών/τριών. Η διαδικασία πλαισιώνεται από αναστοχαστικές συναντήσεις με τους/τις επόπτες/τριες, όπου συζητούνται εμπειρίες, δυσκολίες και ζητήματα που προκύπτουν από την πρακτική άσκηση. Η ΣΠΑ Ι

ολοκληρώνεται με απολογιστική συνάντηση, κατά την οποία γίνεται συνολική αποτίμηση της εμπειρίας και σύνδεση της πρακτικής με τις θεωρητικές προσεγγίσεις της παιδαγωγικής επιστήμης.

Η **Σχολική Πρακτική Άσκηση II (ΣΠΑ II)** αποτελεί προχωρημένο στάδιο πρακτικής εκπαίδευσης των φοιτητών/τριών του ΠΤΔΕ και υλοποιείται σε συνεργαζόμενα δημοτικά σχολεία της πόλης του Ρεθύμνου. Στόχος της είναι η ενεργός εμπλοκή των φοιτητών/τριών στη διδακτική πράξη και η ανάπτυξη παιδαγωγικών και διδακτικών δεξιοτήτων.

Η πρακτική άσκηση οργανώνεται σε δύο βασικές φάσεις:

- **Μαθητεία (εβδομάδες 2–7):** Οι φοιτητές/τριες παρακολουθούν τη λειτουργία της τάξης και τη διδασκαλία του/της εκπαιδευτικού, εξοικειώνονται με την καθημερινότητα του σχολείου και προετοιμάζονται για την ανάληψη διδακτικών δραστηριοτήτων.
- **Διδακτική άσκηση (εβδομάδες 8–13):** Οι φοιτητές/τριες οργανώνουν και υλοποιούν διδασκαλίες σε μικρές ομάδες, εναλλάσσοντας τους ρόλους του/της διδάσκοντα/ουσας, του/της βοηθού και του/της παρατηρητή/τριας, με στόχο την ανάπτυξη συνεργατικών και αναστοχαστικών πρακτικών διδασκαλίας.

Παράλληλα, στο πανεπιστήμιο πραγματοποιούνται διαλέξεις και εργαστήρια, τα οποία υποστηρίζουν θεωρητικά τη διδακτική πρακτική. Η διαδικασία πλαισιώνεται από αναστοχαστικές συζητήσεις με τους/τις επόπτες/τριες, όπου αναλύονται οι εμπειρίες από τη διδασκαλία και ενισχύεται η σύνδεση θεωρίας και πράξης. Η ΣΠΑ II ολοκληρώνεται με απολογιστική συνάντηση, κατά την οποία αποτιμάται συνολικά η εμπειρία της πρακτικής άσκησης και η συμβολή της στην ανάπτυξη της επαγγελματικής ταυτότητας των μελλοντικών εκπαιδευτικών.

Η **Σχολική Πρακτική Άσκηση III (ΣΠΑ III)** ξεκινάει από το ακαδ. Έτος 2026 – 27 αποτελεί το πιο προχωρημένο στάδιο πρακτικής εκπαίδευσης των φοιτητών/τριών του ΠΤΔΕ και στοχεύει στην ολοκληρωμένη ανάπτυξη διδακτικών, παιδαγωγικών και αναστοχαστικών δεξιοτήτων μέσα στο πραγματικό σχολικό περιβάλλον.

Η πρακτική άσκηση υλοποιείται σε συνεργαζόμενα δημοτικά σχολεία του Ρεθύμνου και περιλαμβάνει δύο βασικές φάσεις:

- **Μαθητεία (εβδομάδες 2–4):** Οι φοιτητές/τριες παρακολουθούν συστηματικά τη λειτουργία της τάξης και τη διδασκαλία του/της εκπαιδευτικού.
- **Αυτόνομη διδακτική πρακτική (εβδομάδες 5–13):** Οι φοιτητές/τριες σχεδιάζουν και υλοποιούν διδασκαλίες σε όλα τα γνωστικά αντικείμενα του υποχρεωτικού σχολικού προγράμματος, με την υποστήριξη του/της εκπαιδευτικού της τάξης και την εποπτεία πανεπιστημιακών διδασκόντων.

Στο πλαίσιο των διδασκαλιών εφαρμόζονται σύγχρονες παιδαγωγικές προσεγγίσεις, όπως διαθεματική διδασκαλία, σχέδια εργασίας (project), συνεργατική μάθηση, διαφοροποιημένη διδασκαλία, ανακαλυπτική μάθηση και αξιοποίηση των ΤΠΕ. Παράλληλα, οι φοιτητές/τριες συμμετέχουν και στη λειτουργία των ολοήμερων σχολικών τμημάτων, υποστηρίζοντας τους εκπαιδευτικούς και τους μαθητές/τριες στη μελέτη και οργάνωση των μαθημάτων. Η πρακτική εμπειρία υποστηρίζεται από πανεπιστημιακές διαλέξεις, εργαστήρια και αναστοχαστικές συναντήσεις με τους/τις επόπτες/τριες, που ενισχύουν τη σύνδεση θεωρίας και πράξης. Η διαδικασία ολοκληρώνεται με απολογιστική συνάντηση, όπου αποτιμάται συνολικά η εμπειρία της πρακτικής άσκησης και η συμβολή της στη διαμόρφωση της επαγγελματικής ταυτότητας των μελλοντικών εκπαιδευτικών.

Πίνακας 4.2: Επίπεδα Σχολικής Πρακτικής Άσκησης στο ΠΠΣ του ΠΤΔΕ

Επίπεδο Πρακτικής Άσκησης	Κύριος Στόχος	Βασικές Δραστηριότητες	Εκπαιδευτική Υποστήριξη
Σχολική Πρακτική Άσκηση I (ΣΠΑ I)	Εξοικείωση με το σχολικό περιβάλλον και τη διαδικασία διδασκαλίας	Παρατήρηση διδασκαλίας με πρωτόκολλα παρατήρησης, μαθητεία στην τάξη, συμμετοχή στην καθημερινή λειτουργία του σχολείου	Διαλέξεις και εργαστήρια στο Πανεπιστήμιο, αναστοχαστικές συζητήσεις με επόπτες
Σχολική Πρακτική Άσκηση II (ΣΠΑ II)	Σταδιακή ανάπτυξη διδακτικών δεξιοτήτων	Μαθητεία στην τάξη και υλοποίηση διδασκαλιών σε μικρές ομάδες με εναλλαγή ρόλων (διδάσκων, βοηθός, παρατηρητής)	Διαλέξεις, εργαστήρια και αναστοχαστικές συναντήσεις με επόπτες
Σχολική Πρακτική Άσκηση III (ΣΠΑ III)	Ανάπτυξη αυτόνομης διδακτικής πρακτικής και επαγγελματικής ταυτότητας	Σχεδιασμός και υλοποίηση διδασκαλιών σε όλα τα γνωστικά αντικείμενα, εφαρμογή σύγχρονων παιδαγωγικών μεθόδων, συμμετοχή στο ολοήμερο σχολείο	Συστηματική εποπτεία, πανεπιστημιακά εργαστήρια και αναστοχαστικές συναντήσεις

Αναλυτικές πληροφορίες παρέχονται στον Οδηγό Σπουδών.

Διευρυμένη Πρακτική Άσκηση (ΔΠΑ)

Η **Διευρυμένη Πρακτική Άσκηση (ΔΠΑ)** αποτελεί επιλεγόμενο μάθημα του Προγράμματος Προπτυχιακών Σπουδών με κωδικό **ΔΠΑ 100** και τίτλο «*Διευρυμένη Πρακτική Άσκηση στην Υποστήριξη Ευάλωτων Ομάδων*». Το μάθημα αποδίδει **τέσσερις (4) πιστωτικές μονάδες ECTS** και συμβάλλει στη διεύρυνση της πρακτικής και κοινωνικής διάστασης της εκπαίδευσης των φοιτητών/τριών. Η ΔΠΑ έχει διάρκεια δύο (2) ημερολογιακών μηνών και υλοποιείται σε δημοτικά σχολεία των νομών της Κρήτης, καθώς και σε δομές υποστήριξης (εξειδικευμένα κέντρα ή άλλους δημόσιους, ιδιωτικούς ή μη κερδοσκοπικούς οργανισμούς). Στο πλαίσιο της άσκησης, οι φοιτητές και οι φοιτήτριες προσφέρουν ψυχοπαιδαγωγική υποστήριξη και ενισχυτική διδασκαλία σε ευάλωτες ομάδες μαθητών, παιδιών και ενηλίκων, αξιοποιώντας εναλλακτικές πρακτικές πρόληψης και παρέμβασης. Η οργάνωση της ΔΠΑ υποστηρίζεται από Επιστημονικά Υπεύθυνη με τριετή θητεία, καθώς και από Επιτροπή Πρακτικής Άσκησης και Επιτροπή Ενστάσεων, οι οποίες είναι αρμόδιες για τον συντονισμό, την επιλογή των συμμετεχόντων και την εποπτεία της υλοποίησης του προγράμματος. Η επιλογή των φοιτητών/τριών πραγματοποιείται κατόπιν πρόσκλησης εκδήλωσης ενδιαφέροντος, με βάση συγκεκριμένα ακαδημαϊκά κριτήρια, όπως η επιτυχής ολοκλήρωση προαπαιτούμενων μαθημάτων και η μοριοδότηση της ακαδημαϊκής επίδοσης, ενώ συνεκτιμάται, προαιρετικά, τεκμηριωμένη εθελοντική εμπειρία. Παράλληλα, προβλέπεται ειδική μέριμνα για φοιτητές/τριες με σοβαρές παθήσεις. Τα προσωρινά αποτελέσματα δημοσιοποιούνται, παρέχεται δικαίωμα υποβολής ένστασης και τα τελικά αποτελέσματα επικυρώνονται από τη Συνέλευση του Τμήματος, πριν από την τοποθέτηση των επιλεγέντων στις αντίστοιχες δομές άσκησης. Κατά το ακαδημαϊκό έτος 2023–2024, συμμετείχαν 21 φοιτητές/τριες, γεγονός που καταδεικνύει το αυξανόμενο ενδιαφέρον για το πρόγραμμα τόσο από την πλευρά των φοιτητών/τριών όσο και των συνεργαζόμενων φορέων. Η εμπειρία της **Σχολικής Πρακτικής Άσκησης (ΣΠΑ)** και της **Διευρυμένης Πρακτικής Άσκησης (ΔΠΑ)** συμβάλλει ουσιαστικά στην **επαγγελματική προετοιμασία των φοιτητών/τριών**, ενισχύοντας τη σύνδεση θεωρητικής κατάρτισης και εκπαιδευτικής πρακτικής, καθώς και την ανάπτυξη κοινωνικής ευαισθησίας και παιδαγωγικής επάρκειας.

Πίνακας 4.3: Μορφές Πρακτικής Άσκησης στο ΠΠΣ του ΠΤΔΕ

Μορφή Πρακτικής Άσκησης	Χαρακτήρας	ECTS	Διάρκεια	Χώρος Υλοποίησης	Βασικοί Στόχοι
Σχολική Πρακτική Άσκηση I (ΣΠΑ I)	Υποχρεωτική	–	Ένα εξάμηνο	Δημοτικά σχολεία Ρεθύμνου	Εξοικείωση με το σχολικό περιβάλλον, παρατήρηση της διδασκαλίας και κατανόηση της σχολικής ζωής
Σχολική Πρακτική Άσκηση II (ΣΠΑ II)	Υποχρεωτική	–	Ένα εξάμηνο	Δημοτικά σχολεία Ρεθύμνου	Σταδιακή ανάπτυξη διδακτικών δεξιοτήτων μέσω συμμετοχής σε διδασκαλίες και συνεργατικής μάθησης
Σχολική Πρακτική Άσκηση III (ΣΠΑ III)	Υποχρεωτική	–	Ένα εξάμηνο	Δημοτικά σχολεία Ρεθύμνου και ολοήμερα τμήματα	Ανάπτυξη αυτόνομης διδακτικής πρακτικής και εφαρμογή σύγχρονων παιδαγωγικών μεθόδων
Διευρυμένη Πρακτική Άσκηση (ΔΠΑ)	Επιλεγόμενο μάθημα	4 ECTS	2 μήνες	Σχολεία και δομές υποστήριξης (κέντρα, οργανισμοί, φορείς)	Υποστήριξη ευάλωτων ομάδων, ενισχυτική διδασκαλία και ανάπτυξη κοινωνικών και παιδαγωγικών δεξιοτήτων

5. ΔΙΑΣΦΑΛΙΣΗ ΤΗΣ ΕΠΑΡΚΕΙΑΣ ΚΑΙ ΤΗΣ ΥΨΗΛΗΣ ΠΟΙΟΤΗΤΑΣ ΤΟΥ ΔΙΔΑΚΤΙΚΟΥ ΠΡΟΣΩΠΙΚΟΥ ΤΩΝ ΠΠΣ.

ΤΑ ΑΕΙ ΟΦΕΙΛΟΥΝ ΝΑ ΔΙΑΣΦΑΛΙΖΟΥΝ ΤΟ ΕΠΙΠΕΔΟ ΓΝΩΣΕΩΝ ΚΑΙ ΙΚΑΝΟΤΗΤΩΝ ΤΟΥ ΔΙΔΑΚΤΙΚΟΥ ΤΟΥΣ ΠΡΟΣΩΠΙΚΟΥ, ΝΑ ΕΦΑΡΜΟΖΟΥΝ ΑΞΙΟΚΡΑΤΙΚΕΣ ΚΑΙ ΔΙΑΦΑΝΕΙΣ ΔΙΑΔΙΚΑΣΙΕΣ ΓΙΑ ΤΗΝ ΠΡΟΣΛΗΨΗ, ΤΗΝ ΕΠΙΜΟΡΦΩΣΗ ΚΑΙ ΤΗΝ ΠΕΡΑΙΤΕΡΩ ΕΞΕΛΙΞΗ ΤΟΥ ΔΙΔΑΚΤΙΚΟΥ ΠΡΟΣΩΠΙΚΟΥ.

Τα ΑΕΙ οφείλουν να διασφαλίζουν το επίπεδο γνώσεων και ικανοτήτων του διδακτικού τους προσωπικού, να εφαρμόζουν αξιοκρατικές και διαφανείς διαδικασίες για την πρόσληψη, την επιμόρφωση και την περαιτέρω εξέλιξη του διδακτικού προσωπικού.

Κατά την περίοδο αναφοράς (ακαδημαϊκά έτη 2020–2021 έως 2023–2024, Πίνακας 5.1), το διδακτικό προσωπικό του Παιδαγωγικού Τμήματος Δημοτικής Εκπαίδευσης (ΠΤΔΕ) διατήρησε υψηλά επίπεδα επιστημονικής δραστηριότητας, επιβεβαιώνοντας την επιστημονική επάρκεια και ακαδημαϊκή ποιότητα των μελών ΔΕΠ και ΕΔΙΠ που στελεχώνουν το Προπτυχιακό Πρόγραμμα Σπουδών.

Η δραστηριότητα αυτή τεκμηριώνεται μέσω ποσοτικών και ποιοτικών δεικτών, με κύρια πηγή αναφοράς τη διεθνή βάση δεδομένων Scopus, καθώς και τα δεδομένα που παρέχονται από την Εθνική Αρχή Ανώτατης Εκπαίδευσης (ΕΘΑΕΕ).

5.1 Ερευνητικό Έργο

Η ερευνητική παραγωγή του διδακτικού προσωπικού κατά την εξεταζόμενη περίοδο χαρακτηρίζεται από αυξημένη διεθνή απήχηση, όπως προκύπτει από τον αριθμό των ετεροαναφορών (citations) στις επιστημονικές τους δημοσιεύσεις. Συγκεκριμένα:

- Ακαδημαϊκό έτος 2020-2021: 102 ετεροαναφορές
- Ακαδημαϊκό έτος 2021-2022: 368 ετεροαναφορές
- Ακαδημαϊκό έτος 2022-2023: 267 ετεροαναφορές
- Ακαδημαϊκό έτος 2023-2024: 813 ετεροαναφορές

Ο σωρευτικός αριθμός ετεροαναφορών ανά έτος ανέρχεται σε:

- Ακαδημαϊκό έτος 2020-2021: 466 ετεροαναφορές
- Ακαδημαϊκό έτος 2021-2022: 1.964 ετεροαναφορές
- Ακαδημαϊκό έτος 2022-2023: 981 ετεροαναφορές
- Ακαδημαϊκό έτος 2023-2024: 1.795 ετεροαναφορές

Τα δεδομένα αυτά επιβεβαιώνουν τη σταθερή ενασχόληση των μελών του Τμήματος με ερευνητικές δραστηριότητες, οι οποίες χαίρουν αναγνώρισης και αξιοποίησης στο διεθνές επιστημονικό πεδίο.

Συγγραφική Δραστηριότητα

Η συγγραφική παραγωγή των μελών του διδακτικού προσωπικού για τα ίδια έτη αποτυπώνει το εύρος και τη δυναμική της επιστημονικής συνεισφοράς του Τμήματος:

- Μονογραφίες:
 - ο 3 (ακαδ. 20-21), 12 (ακαδ. 21-22), 9 (ακαδ. 22-23), 6 (ακαδ. 23-24)
- Επιστημονικά Βιβλία:
 - ο 1 (ακαδ. 20-21), 5 (ακαδ. 21-22), 4 (ακαδ. 22-23), 3 (ακαδ. 23-24)
- Άρθρα σε διεθνή επιστημονικά περιοδικά (Scopus-indexed):
 - ο 25 (ακαδ. 20-21), 28 (ακαδ. 21-22), 31 (ακαδ. 22-23), 46 (ακαδ. 23-24)
- Κεφάλαια σε συλλογικούς τόμους:
 - ο 20 (ακαδ. 20-21), 32 (ακαδ. 21-22), 22 (ακαδ. 22-23), 36 (ακαδ. 23-24)

Οι αριθμοί αυτοί αντικατοπτρίζουν τη σύνθετη και διαρκώς εξελισσόμενη συμβολή του διδακτικού προσωπικού στην διεθνή επιστημονική βιβλιογραφία, τόσο μέσω πρωτότυπων ατομικών ερευνών όσο και μέσω ενεργούς συμμετοχής σε συλλογικές, διεθνώς αναγνωρισμένες εκδόσεις.

Το ερευνητικό έργο του ΠΤΔΕ αναδεικνύει την ικανότητα των μελών ΔΕΠ να συνδυάζουν τη διδακτική τους δραστηριότητα με την παραγωγή καινοτόμου και επιστημονικά τεκμηριωμένου περιεχομένου. Η δυναμική αυτή ενισχύει την ποιότητα του Προγράμματος Προπτυχιακών Σπουδών και αναβαθμίζει το ακαδημαϊκό προφίλ του Τμήματος τόσο στο εθνικό όσο και στο διεθνές ακαδημαϊκό πεδίο.

Πίνακας 5.1: Συνοπτική Αποτύπωση Ερευνητικού και Διδακτικού Έργου του Διδακτικού Προσωπικού

Δείκτης	Ακαδ. 20-21 (έτος συλ. 2022)	Ακαδ. 21-22 (έτος συλ. 2023)	Ακαδ. 22-23 (έτος συλ. 2024)	Ακαδ. 23-24 (έτος συλ. 2025)
Μέλη ΔΕΠ διδασκαλίας (μόνιμου/μέλη Σχολής)	21	20	22	23
Εξωτερικοί συνεργάτες με ανάθεση διδασκαλίας	34	14	23	23
Εργασίες με κριτές - Scopus (σφραγιστικά)	81	125	109	171
Εργασίες με κριτές - Scopus (έτος αναφοράς)	25	28	31	46
Μονογραφίες (έτος αναφοράς)	3	12	9	6
Βιβλία (έτος αναφοράς)	1	5	4	3
Κεφάλαια σε συλλογικούς τόμους (έτος αναφοράς)	20	32	22	36
Ετεροαναφορές Scopus (σφραγιστικά)	466	1.964	981	1.795
Ετεροαναφορές Scopus (έτος αναφοράς)	102	368	267	813
Αναφορές Scopus (σφραγιστικά)	417	2.751	1.092	3.899
Αναφορές Scopus (έτος αναφοράς)	110	419	490	635
Μαθήματα αξιολογηθέντα από φοιτητές/τριες	100	100	104	99
Φοιτητές/τριες που συμμετείχαν στην αξιολόγηση	2.218	1.298	2.261	1.656
Μέσος όρος αξιολόγησης διδασκαλίας	3,98	4,17	4,47	4,41
Μαθήματα υποστηριζόμενα μέσω e-class	101	0	55	101

5.2 Αξιολόγηση Διδακτικού Έργου από τους Φοιτητές και τις Φοιτήτριες

Η αποτίμηση της ποιότητας της διδασκαλίας πραγματοποιείται σε τακτική βάση μέσω της ανώνυμης αξιολόγησης των μαθημάτων από τους φοιτητές και τις φοιτήτριες, σύμφωνα με τις κατευθύνσεις της ΜΟΔΙΠ και της ΕΘΑΕΕ. Κατά την εξεταζόμενη τετραετία:

- Το ακαδημαϊκό έτος **2020-2021** (έτος συλλογής 2022) αξιολογήθηκε το **97,83%** των προσφερόμενων μαθημάτων με ποσοστό συμμετοχής **26,08%** των φοιτητών/τριών.
- Το ακαδημαϊκό έτος **2021-2022** (έτος συλλογής 2023) αξιολογήθηκε το **97,83%** των προσφερόμενων μαθημάτων με ποσοστό συμμετοχής **26,08%** των φοιτητών/τριών.
- Το ακαδημαϊκό έτος **2022-2023** (έτος συλλογής 2025) αξιολογήθηκε το **97,32%** των προσφερόμενων μαθημάτων με ποσοστό συμμετοχής **20,20%** των φοιτητών/τριών.
- Το ακαδημαϊκό έτος **2023-2024** (έτος συλλογής 2025) αξιολογήθηκε το **98,28%** των προσφερόμενων μαθημάτων με ποσοστό συμμετοχής **27,84%** των φοιτητών/τριών.

Οι αξιολογήσεις των μαθημάτων και των διδασκόντων/ουσών πραγματοποιούνται σε κλίμακα από 1 έως 5 και παρουσιάζουν ιδιαίτερα υψηλές τιμές:

- Για το ακαδημαϊκό έτος **2020-2021** (έτος συλλογής 2022), ο συνολικός μέσος όρος αξιολόγησης των ενοτήτων που αφορούν το μάθημα και τον/την διδάσκοντα/ουσα διαμορφώθηκε στο **3,98**.
- Για το ακαδημαϊκό έτος **2021-2022** (έτος συλλογής 2023), ο συνολικός μέσος όρος αξιολόγησης των ενοτήτων που αφορούν το μάθημα και τον/την διδάσκοντα/ουσα διαμορφώθηκε στο **4,17**.
- Για το ακαδημαϊκό έτος **2022-2023** (έτος συλλογής 2024), ο συνολικός μέσος όρος αξιολόγησης των ενοτήτων που αφορούν το μάθημα και τον/την διδάσκοντα/ουσα διαμορφώθηκε στο **4,47**.
- Για το ακαδημαϊκό έτος **2023-2024** (έτος συλλογής 2025), ο συνολικός μέσος όρος αξιολόγησης των ενοτήτων που αφορούν το μάθημα και τον/την διδάσκοντα/ουσα διαμορφώθηκε στο **4,41**.

Οι αξιολογήσεις αυτές υποδεικνύουν τη σταθερά θετική αποτίμηση της ποιότητας της διδασκαλίας από την πλευρά των φοιτητών/τριών και ενισχύουν τη διαφάνεια και τη λογοδοσία στην εκπαιδευτική διαδικασία.

5.3 Υποστήριξη της Διδασκαλίας με Ψηφιακά Μέσα

Η αξιοποίηση των Τεχνολογιών Πληροφορίας και Επικοινωνιών (ΤΠΕ) και ιδιαίτερα της ηλεκτρονικής τάξης (e-class) αποτελεί βασικό εργαλείο ενίσχυσης της διδασκαλίας στο ΠΤΔΕ. Ο αριθμός των μαθημάτων που υποστηρίχθηκαν ψηφιακά μέσω της πλατφόρμας e-class ήταν:

- Για ακαδημαϊκό έτος **2020–2021: 101** μαθήματα
- Για ακαδημαϊκό έτος **2021–2022: δεν υπάρχει** καταγραφή
- Για ακαδημαϊκό έτος **2022–2023: 55** μαθήματα
- Για ακαδημαϊκό έτος **2023–2024: 101** μαθήματα

Η αξιοποίηση των ΤΠΕ επιβεβαιώνει την προσαρμοστικότητα του Τμήματος στις σύγχρονες εκπαιδευτικές απαιτήσεις και στην ανάγκη για μεικτά ή/και εξ αποστάσεως περιβάλλοντα μάθησης, ενισχύοντας τη διαδραστικότητα και την προσβασιμότητα του διδακτικού υλικού.

Συμπερασματική Αποτίμηση

Η ενσωμάτωση των Τεχνολογιών Πληροφορίας και Επικοινωνιών (ΤΠΕ) επιβεβαιώνει την ικανότητα του Τμήματος να ανταποκρίνεται αποτελεσματικά στις σύγχρονες εκπαιδευτικές προκλήσεις, προάγοντας τη λειτουργία μικτών και εξ αποστάσεως περιβαλλόντων μάθησης, ενώ παράλληλα ενισχύει τη διαδραστικότητα και την καθολική προσβασιμότητα στο διδακτικό υλικό.

5.4 Προσωπικό του Παιδαγωγικού Τμήματος Δημοτικής Εκπαίδευσης

Κατά τη λήξη του ακαδημαϊκού έτους 2025–2026, το διδακτικό και υποστηρικτικό προσωπικό του Παιδαγωγικού Τμήματος Δημοτικής Εκπαίδευσης (ΠΤΔΕ) είχε τη σύνθεση που παρουσιάζεται στους Πίνακες 5.2 και 5.3.

Πίνακας 5.2: Μέλη Διδακτικού Ερευνητικού Προσωπικού (ΔΕΠ)

Βαθμίδα	Άνδρες	Γυναίκες	Σύνολα
Καθηγητές - Καθηγήτριες	7	6	13
Αναπληρωτές Καθηγητές – Αναπληρώτριες Καθηγήτριες	0	3	3
Επικουροι Καθηγητές - Επικουρες Καθηγήτριες	2	4	6
Λέκτορες	0	1	1
<i>Σύνολα</i>	9	14	23

Πίνακας 5.3: Λοιπό Ακαδημαϊκό και Τεχνικό Προσωπικό

Κατηγορία	Άνδρες	Γυναίκες	Σύνολα
Ειδικό Διδακτικό Προσωπικό (ΕΔΠΠ)	5	3	8
Ειδικό Τεχνικό Εργαστηριακό Προσωπικό (ΕΤΕΠ)	1	2	3
Ειδικό Εργαστηριακό Διδακτικό Προσωπικό (ΕΕΠ)	1	2	3
<i>Σύνολα</i>	7	7	14

Διοικητική Υποστήριξη

Το διοικητικό έργο του Τμήματος υποστηρίζεται από τρεις (3) διοικητικές υπαλλήλους (γυναίκες) που στελεχώνουν τη Γραμματεία, εξασφαλίζοντας τη λειτουργική συνέχεια των ακαδημαϊκών και διοικητικών υπηρεσιών.

Συνεργαζόμενο Προσωπικό και Εξωτερικοί Συνεργάτες

Στο εκπαιδευτικό έργο συνεισφέρουν και αποσπασμένοι/ες εκπαιδευτικοί της πρωτοβάθμιας εκπαίδευσης.

Διαδικασίες Επιλογής και Εξέλιξης Προσωπικού

Οι διαδικασίες εκλογής, εξέλιξης και μονιμοποίησης των μελών Διδακτικού και Ερευνητικού Προσωπικού (ΔΕΠ) του Τμήματος πραγματοποιούνται με διαφάνεια, αντικειμενικότητα και πλήρη συμμόρφωση προς την ισχύουσα νομοθεσία, καθώς και προς τους θεσμικούς κανονισμούς του Πανεπιστημίου Κρήτης.

- Τα γνωστικά αντικείμενα των προς προκήρυξη θέσεων καθορίζονται από τη Συνέλευση του Τμήματος, λαμβάνοντας υπόψη τις ανάγκες του Προγράμματος Προπτυχιακών Σπουδών, την ερευνητική ανάπτυξη του Τμήματος και τις στρατηγικές προτεραιότητες του Ιδρύματος.
- Σύμφωνα με το ισχύον θεσμικό πλαίσιο, τα εκλεκτορικά σώματα για την εκλογή και εξέλιξη μελών ΔΕΠ συγκροτούνται με τη συμμετοχή καθηγητών/τριών από άλλα πανεπιστημιακά ιδρύματα. Στο πλαίσιο ενίσχυσης της εξωστρέφειας και του διεθνούς προσανατολισμού του Τμήματος, στις διαδικασίες αυτές συμμετέχουν επίσης καθηγητές/τριες από αναγνωρισμένα πανεπιστήμια του εξωτερικού (π.χ. Ηνωμένες Πολιτείες, Ηνωμένο Βασίλειο, Κύπρος), οι οποίοι είναι εγγεγραμμένοι στα μητρώα εκλεκτόρων του πληροφοριακού συστήματος ΑΠΕΛΛΑ για το ΠΤΔΕ.
- Το πληροφοριακό σύστημα ΑΠΕΛΛΑ διασφαλίζει τη διαφάνεια και την προσβασιμότητα των διαδικασιών, μέσω της δημόσιας ανάρτησης όλων των σχετικών στοιχείων που αφορούν:
 - ο την προκήρυξη και πλήρωση θέσεων ΔΕΠ,
 - ο τις διαδικασίες ακαδημαϊκής εξέλιξης,
 - ο τη μονιμοποίηση των μελών ΔΕΠ,
 - ο καθώς και τη σύνθεση και επικαιροποίηση των μητρώων εσωτερικών και εξωτερικών εκλεκτόρων.

Τα μητρώα εκλεκτόρων επικαιροποιούνται ανά γνωστικό αντικείμενο κατόπιν εισήγησης της Συνέλευσης του Τμήματος και αποτελούν βασικό μηχανισμό διασφάλισης της ακαδημαϊκής ποιότητας, της θεσμικής διαφάνειας και της διεθνούς δικτύωσης του Τμήματος

5.5 Φόρτος Διδακτικού Έργου και Διασφάλιση Ποιότητας

Ο φόρτος διδακτικού και ακαδημαϊκού έργου των μελών Διδακτικού και Ερευνητικού Προσωπικού (ΔΕΠ) του ΠΤΔΕ καθορίζεται σύμφωνα με το ισχύον θεσμικό πλαίσιο του Πανεπιστημίου Κρήτης και οργανώνεται με τρόπο που διασφαλίζει την ποιότητα της διδασκαλίας, της έρευνας και της ακαδημαϊκής λειτουργίας του Τμήματος.

Τα μέλη ΔΕΠ πλήρους απασχόλησης διατηρούν φυσική παρουσία στο Τμήμα τουλάχιστον είκοσι (20) ώρες εβδομαδιαίως, κατανεμημένες σε τουλάχιστον τρεις εργάσιμες ημέρες. Στο πλαίσιο αυτό, οι βασικές διδακτικές και συμβουλευτικές τους υποχρεώσεις περιλαμβάνουν:

- **Διδασκαλία τουλάχιστον δύο αυτοδύναμων μαθημάτων ανά εξάμηνο** (σε προπτυχιακό ή/και μεταπτυχιακό επίπεδο), συνολικής διάρκειας περίπου έξι (6) ωρών εβδομαδιαίως.
- **Επίβλεψη πτυχιικών και διπλωματικών εργασιών**, καθώς και συμμετοχή σε σεμιναριακές δραστηριότητες και ερευνητικές συναντήσεις.
- Διαθεσιμότητα για συμβουλευτική υποστήριξη των φοιτητών/τριών, μέσω καθορισμένων ωρών συνεργασίας.

Ο συνολικός διδακτικός φόρτος των μελών ΔΕΠ στο προπτυχιακό πρόγραμμα κυμαίνεται συνήθως **μεταξύ έξι (6) και δώδεκα (12) ωρών εβδομαδιαίως**, ώστε να καλύπτονται επαρκώς οι εκπαιδευτικές ανάγκες του Τμήματος. Επιπλέον, μέλη ΔΕΠ που συμμετέχουν σε μεταπτυχιακά προγράμματα σπουδών ενδέχεται να αναλαμβάνουν πρόσθετο διδακτικό έργο, ανάλογα με τις ανάγκες των προγραμμάτων.

Παράλληλα, σημαντικό μέρος του ακαδημαϊκού χρόνου αφιερώνεται σε διοικητικά και θεσμικά καθήκοντα, όπως:

- συμμετοχή στα συλλογικά όργανα διοίκησης (Συνέλευση Τμήματος, Σχολής, Σύγκλητος),
- συμβολή στον σχεδιασμό, την αναθεώρηση και την αξιολόγηση του Προγράμματος Σπουδών,
- συμμετοχή σε επιτροπές, εκλεκτορικά σώματα και διαδικασίες ακαδημαϊκής αξιολόγησης,
- οργάνωση επιστημονικών, εκπαιδευτικών και ερευνητικών δράσεων.

Τα μέλη ΔΕΠ συμμετέχουν ενεργά στα θεσμικά όργανα του ΠΤΔΕ, της Σχολής Επιστημών Αγωγής και του Πανεπιστημίου Κρήτης, καθώς και σε κεντρικές δομές του Ιδρύματος, όπως η ΜΟΔΠ, η Επιτροπή Ερευνών, η Επιτροπή Βιβλιοθήκης και η Επιτροπή Μεταπτυχιακών Σπουδών.

Το Τμήμα εφαρμόζει συστηματικά πολιτικές διασφάλισης ποιότητας σε όλες τις πτυχές της ακαδημαϊκής δραστηριότητας (διδακτικό, ερευνητικό, διοικητικό και κοινωνικό έργο). Στο πλαίσιο αυτό δίνεται ιδιαίτερη έμφαση:

- στη συνέπεια ως προς την παρουσία και τη διαθεσιμότητα των διδασκόντων,
- στη συμμετοχή στις διαδικασίες αξιολόγησης και αυτοαξιολόγησης,
- στην ενεργή εφαρμογή της Πολιτικής Ποιότητας του Τμήματος.

Τα μέλη ΔΕΠ ενθαρρύνονται επίσης να συμπληρώνουν τα προβλεπόμενα απογραφικά δελτία ακαδημαϊκής δραστηριότητας και να συμβάλλουν ενεργά στη συνεχή βελτίωση της διδασκαλίας, της έρευνας και της διάχυσης της επιστημονικής γνώσης, τόσο εντός όσο και εκτός της πανεπιστημιακής κοινότητας.

5.6 Αξιολόγηση του Διδακτικού Έργου

Η αξιολόγηση του διδακτικού έργου όλων των διδασκόντων/ουσών πραγματοποιείται σε κάθε ακαδημαϊκό εξάμηνο, παράλληλα με την αξιολόγηση των μαθημάτων, μέσω του θεσμοθετημένου συστήματος της ΜΟΔΙΠ του Πανεπιστημίου Κρήτης. Τα στατιστικά στοιχεία που αφορούν στην αξιολόγηση για τα ακαδημαϊκά έτη 2021–2025 παρουσιάζονται αναλυτικά στον Πίνακα 5.4.

Από τα δεδομένα προκύπτει ότι, ενώ το ποσοστό των μαθημάτων που αξιολογούνται διατηρείται σε εξαιρετικά υψηλά επίπεδα (άνω του 94% σε όλα τα εξάμηνα, με πλήρη κάλυψη – 100% – στο Εαρινό και Χειμερινό εξάμηνο του 2024-2025), η συμμετοχή των φοιτητών/τριών στη διαδικασία παραμένει σχετικά περιορισμένη. Συγκεκριμένα, το ποσοστό συμμετοχής κυμάνθηκε από 12,27 % (Εαρινό εξάμηνο 2024-2025) έως 18,71 % (Χειμερινό εξάμηνο 2022-2023), με μέση τάση αύξησης τα τελευταία έτη, γεγονός που αποδίδεται ενδεχομένως στον βαθμό παρακολούθησης των μαθημάτων, καθώς και στον εθελοντικό χαρακτήρα της αξιολόγησης.

Πίνακας 5.4: Στατιστικά Στοιχεία Αξιολόγησης Μαθημάτων και Συμμετοχής Φοιτητών/τριών

Εξάμηνο	Μαθήματα Δηλωθέντα	Μαθήματα Αξιολογηθέντα	% Αξιολόγησης Μαθημάτων	Δηλώσεις	Ολοκληρωμένες Αξιολογήσεις	% Συμμετοχής	Μ.Ο. Συμμετοχής
Χειμερινό 2022-2023	46	44	95,65%	7043	1318	18,71%	29,44%
Εαρινό 2022-2023	60	60	100,00%	6698	943	14,08%	22,72%
Χειμερινό 2023-2024	46	46	100,00%	6173	795	12,88%	19,39%
Εαρινό 2023-2024	56	53	94,64%	6616	861	13,01%	21,00%
Χειμερινό 2024-2025	44	44	100,00%	6914	1229	17,78%	29,75%
Εαρινό 2024-2025	58	56	96,55%	6682	820	12,27%	25,92%

5.7 Υποστήριξη της Επαγγελματικής Ανάπτυξης του Ακαδημαϊκού Προσωπικού

Στο πλαίσιο της στρατηγικής για τη συνεχή αναβάθμιση της διδασκαλίας, της έρευνας και της διεθνούς παρουσίας του, το Παιδαγωγικό Τμήμα Δημοτικής Εκπαίδευσης (ΠΤΔΕ), σε πλήρη εναρμόνιση με την πολιτική του Πανεπιστημίου Κρήτης, εφαρμόζει ένα ολοκληρωμένο σύνολο δράσεων για την υποστήριξη της επιστημονικής και επαγγελματικής ανάπτυξης των μελών ΔΕΠ. Οι βασικοί άξονες των δράσεων αυτών περιλαμβάνουν:

- 1. Οικονομική ενίσχυση για συμμετοχή σε επιστημονικές δραστηριότητες.** Το Τμήμα διαθέτει ετήσιους πόρους από τον τακτικό προϋπολογισμό του, οι οποίοι προέρχονται από την κεντρική χρηματοδότηση του Πανεπιστημίου Κρήτης, για την υποστήριξη της συμμετοχής των μελών ΔΕΠ σε επιστημονικά συνέδρια, ημερίδες και ερευνητικές συναντήσεις στην Ελλάδα και στο εξωτερικό. Προτεραιότητα δίνεται σε νεοεκλεγέντα μέλη ΔΕΠ και σε εκείνα που δεν διαθέτουν άλλες πηγές χρηματοδότησης. Η κατανομή των πόρων πραγματοποιείται κατόπιν τεκμηριωμένων αιτημάτων και σε συνάρτηση με τις εκπαιδευτικές και ερευνητικές ανάγκες του Τμήματος.
- 2. Συμμετοχή σε προγράμματα κινητικότητας και διεθνείς συνεργασίες.** Το Τμήμα ενθαρρύνει ενεργά τη συμμετοχή των μελών ΔΕΠ σε διεθνή προγράμματα κινητικότητας, όπως το Erasmus+, για διδασκαλία ή επιμόρφωση σε συνεργαζόμενα πανεπιστήμια του εξωτερικού. Παράλληλα, προωθεί τη φιλοξενία διδασκόντων από διεθνή πανεπιστήμια, συμβάλλοντας στην ενίσχυση της διεθνοποίησης και της διαπανεπιστημιακής συνεργασίας.
- 3. Ενίσχυση της ερευνητικής δραστηριότητας μέσω εσωτερικής χρηματοδότησης.** Τα μέλη ΔΕΠ του Τμήματος συμμετέχουν ενεργά σε εσωτερικά χρηματοδοτικά προγράμματα που προκηρύσσονται από τον Ειδικό Λογαριασμό Κονδυλίων Έρευνας (ΕΛΚΕ) του Πανεπιστημίου Κρήτης. Τα προγράμματα αυτά υποστηρίζουν την υλοποίηση ερευνητικών δράσεων μικρής ή μεσαίας κλίμακας και συμβάλλουν στην ενίσχυση της παραγωγής πρωτότυπου επιστημονικού έργου.

4. **Υποστήριξη διοργάνωσης επιστημονικών εκδηλώσεων.** Το Τμήμα παρέχει οικονομική και οργανωτική υποστήριξη για τη διοργάνωση συνεδρίων, ημερίδων, επιστημονικών διαλέξεων και άλλων ακαδημαϊκών εκδηλώσεων σε εθνικό και διεθνές επίπεδο, προωθώντας την επιστημονική εξωστρέφεια και τη διάχυση της έρευνας.
5. **Χορήγηση εκπαιδευτικών αδειών.** Το Τμήμα υποστηρίζει τη χορήγηση εκπαιδευτικών αδειών στα μέλη ΔΕΠ, με στόχο την περαιτέρω επιστημονική εξειδίκευση και την ανάπτυξη της ερευνητικής τους δραστηριότητας σε συναφή επιστημονικά πεδία.
6. **Αναγνώριση της αριστείας και της επιστημονικής συνεισφοράς.** Το Πανεπιστήμιο Κρήτης έχει θεσπίσει σειρά βραβείων που αναγνωρίζουν την ακαδημαϊκή αριστεία στη διδασκαλία και την έρευνα. Τα μέλη ΔΕΠ του Τμήματος ενθαρρύνονται να υποβάλλουν υποψηφιότητα σε σχετικές διαδικασίες, όπως:
 - i. το Βραβείο Εξάιρετης Πανεπιστημιακής Διδασκαλίας «Στέλιος Πηχωρίδης»,
 - ii. το Βραβείο Καλύτερης Διδακτορικής Διατριβής,
 - iii. το Βραβείο Νέου Ερευνητή.

Ενδεικτικά, κατά το ακαδημαϊκό έτος 2023–2024, διδάκτορας του Τμήματος τιμήθηκε με το Βραβείο Καλύτερης Διδακτορικής Διατριβής, γεγονός που αναδεικνύει το υψηλό επίπεδο της ερευνητικής δραστηριότητας που αναπτύσσεται στο Τμήμα.

Οι δράσεις αυτές εντάσσονται σε μια συνολική στρατηγική που αποσκοπεί στη συνεχή βελτίωση της ακαδημαϊκής ποιότητας, την ενίσχυση της ερευνητικής παραγωγής και τη διεθνή δικτύωση του Τμήματος.

6. ΜΑΘΗΣΙΑΚΟΙ ΠΟΡΟΙ ΚΑΙ ΦΟΙΤΗΤΙΚΗ ΣΤΗΡΙΞΗ

ΤΑ ΑΕΙ ΘΑ ΠΡΕΠΕΙ ΝΑ ΔΙΑΘΕΤΟΥΝ ΕΠΑΡΚΗ ΧΡΗΜΑΤΟΔΟΤΗΣΗ ΓΙΑ ΤΗΝ ΚΑΛΥΨΗ ΤΩΝ ΑΝΑΓΚΩΝ ΤΗΣ ΔΙΔΑΣΚΑΛΙΑΣ ΚΑΙ ΤΗΣ ΜΑΘΗΣΗΣ. ΑΦΕΝΘΣ ΜΕΝ ΘΑ ΠΡΕΠΕΙ ΝΑ ΔΙΑΘΕΤΟΥΝ ΕΠΑΡΚΕΙΣ ΥΠΟΔΟΜΕΣ ΚΑΙ ΥΠΗΡΕΣΙΕΣ ΓΙΑ ΤΗ ΜΑΘΗΣΗ ΚΑΙ ΤΗΝ ΥΠΟΣΤΗΡΙΞΗ ΤΩΝ ΦΟΙΤΗΤΩΝ, ΑΦΕΤΕΡΟΥ ΔΕ ΝΑ ΔΙΕΥΚΟΛΥΝΟΥΝ ΤΗΝ ΑΜΕΣΗ ΠΡΟΣΒΑΣΗ Σ' ΑΥΤΕΣ ΜΕ ΤΗ ΘΕΣΠΙΣΗ ΣΧΕΤΙΚΩΝ ΕΣΩΤΕΡΙΚΩΝ ΚΑΝΟΝΩΝ (Π.Χ. ΑΙΘΟΥΣΕΣ, ΕΡΓΑΣΤΗΡΙΑ, ΒΙΒΛΙΟΘΗΚΕΣ, ΔΙΚΤΥΑ, ΣΙΤΙΣΗ, ΣΤΕΓΑΣΗ, ΥΠΗΡΕΣΙΕΣ ΣΤΑΔΙΟΔΡΟΜΙΑΣ, ΚΟΙΝΩΝΙΚΗΣ ΠΟΛΙΤΙΚΗΣ, Κ.ΛΠ.).

Στην παρούσα ενότητα παρουσιάζονται οι διαθέσιμες υποστηρικτικές δομές, οι υπηρεσίες φοιτητικής μέριμνας, καθώς και οι χώροι διδασκαλίας και διοίκησης που υποστηρίζουν την εκπαιδευτική λειτουργία του ΠΤΔΕ του Πανεπιστημίου Κρήτης. Οι δομές αυτές στελεχώνονται από εξειδικευμένο υποστηρικτικό και διοικητικό προσωπικό, το οποίο συμβάλλει ουσιαστικά στην εύρυθμη λειτουργία του Τμήματος και στην ποιοτική εξυπηρέτηση του φοιτητικού πληθυσμού.

6.1 Κτηριακές Υποδομές

Το ΠΤΔΕ στεγάζεται στην Πανεπιστημιούπολη Γάλλου του Ρεθύμνου και αξιοποιεί ακαδημαϊκούς χώρους σε δύο κυρίως κτήρια: Γ1 και Γ2. Η διανομή των αιθουσών διδασκαλίας και των υπολοίπων λειτουργικών χώρων έχει διαμορφωθεί ώστε να καλύπτει τις ανάγκες τόσο της προπτυχιακής όσο και της μεταπτυχιακής εκπαιδευτικής διαδικασίας.

Το Τμήμα διαθέτει ποικιλία εκπαιδευτικών και υποστηρικτικών χώρων, όπως ένα αμφιθέατρο μεγάλης χωρητικότητας (Δ7), δύο μικρότερα αμφιθέατρα (Γ1.7 και Ο/Α), αίθουσα Καλλιτεχνικών, αίθουσα Ηλεκτρονικών Υπολογιστών, αίθουσα Διδασκαλείου και αίθουσα Συνεδριάσεων, καθώς και γραφείο προετοιμασίας για τη Σχολική Πρακτική Άσκηση. Επιπλέον, λειτουργούν ειδικά διαμορφωμένοι χώροι ερευνητικών εργαστηρίων και αίθουσα μεταπτυχιακών φοιτητών (με παλαιό εξοπλισμό).

Αξίζει να σημειωθεί ότι, εκτός από το αμφιθέατρο Δ7, το οποίο χρησιμοποιείται από κοινού με το Παιδαγωγικό Τμήμα Προσχολικής Εκπαίδευσης (ΠΤΠΕ), όλοι οι υπόλοιποι χώροι ανήκουν οργανικά στο ΠΤΔΕ και τελούν υπό τη διοικητική του ευθύνη. Όλοι οι χώροι διδασκαλίας είναι πλήρως εξοπλισμένοι με σύγχρονα εποπτικά μέσα, όπως βιντεοπροβολείς, οθόνες προβολής και πίνακες (μαρκαδόρου ή κιμωλίας), διασφαλίζοντας την απρόσκοπτη διεξαγωγή των μαθημάτων.

Η Γραμματεία του Τμήματος και το Γραφείο του/της Προέδρου στεγάζονται στο ισόγειο του Κτηρίου Γ1. Τα γραφεία του διδακτικού και λοιπού προσωπικού βρίσκονται τόσο στα κτήρια Γ1 & Γ2, καλύπτοντας ισόγειο και πρώτο όροφο αντίστοιχα. Η Αίθουσα Συνεδριάσεων του Τμήματος βρίσκεται στο Κτήριο Γ2, πλησίον της Αίθουσας Καλλιτεχνικών.

Συνολικά, οι υφιστάμενες κτηριακές υποδομές ΔΕΝ θεωρούνται πλέον επαρκείς για την κάλυψη των απαιτήσεων του Προγράμματος Προπτυχιακών Σπουδών (ΠΠΣ). Ωστόσο, διαπιστώνεται η ανάγκη για περαιτέρω ενίσχυση της υλικοτεχνικής υποδομής, ειδικότερα μέσω της ανέγερσης Πειραματικού Δημοτικού εντός της Πανεπιστημιούπολης. Παρότι υπάρχει εγκεκριμένη μελέτη ανέγερσης εδώ και περισσότερο από μία δεκαετία, η κατασκευή του Πειραματικού Δημοτικού δεν έχει ακόμη ενταχθεί σε χρηματοδοτικό πρόγραμμα της Πολιτείας, γεγονός που περιορίζει τις δυνατότητες του Τμήματος στην πρακτική εκπαίδευση των φοιτητών/τριών. Η ολοκλήρωση του έργου αυτού κρίνεται ζωτικής σημασίας για την περαιτέρω ποιοτική αναβάθμιση της σχολικής πρακτικής.

Η Γραμματεία του Τμήματος και το Γραφείο του/της Προέδρου στεγάζονται στο ισόγειο του Κτηρίου Γ1. Τα γραφεία του διδακτικού και λοιπού προσωπικού βρίσκονται τόσο στα κτήρια Γ1 & Γ2, καλύπτοντας ισόγειο και πρώτο όροφο αντίστοιχα. Η Αίθουσα Συνεδριάσεων του Τμήματος βρίσκεται στο Κτήριο Γ2, πλησίον της Αίθουσας Καλλιτεχνικών.

Συνολικά, οι υφιστάμενες κτηριακές υποδομές θεωρούνται επαρκείς για την κάλυψη των απαιτήσεων του Προγράμματος Προπτυχιακών Σπουδών (ΠΠΣ). Ωστόσο, διαπιστώνεται η ανάγκη για περαιτέρω ενίσχυση της υλικοτεχνικής υποδομής, ειδικότερα μέσω της ανέγερσης Πειραματικού Δημοτικού εντός της Πανεπιστημιούπολης. Υπάρχει εγκεκριμένη μελέτη ανέγερσης και η κατασκευή του Πειραματικού Δημοτικού έχει ακόμη ενταχθεί σε χρηματοδοτικό πρόγραμμα της Πολιτείας, γεγονός που ενισχύει τις δυνατότητες του Τμήματος στην πρακτική εκπαίδευση των φοιτητών/τριών. Η ολοκλήρωση του έργου αυτού κρίνεται ζωτικής σημασίας για την περαιτέρω ποιοτική αναβάθμιση της σχολικής πρακτικής.

6.2 Ανθρώπινο Δυναμικό

1. Η διοίκηση του ΠΤΔΕ ασκείται από τον/την Πρόεδρο, ο/η οποίος/α αναπληρώνεται από τον/την Αναπληρωτή/τρια Πρόεδρο, και τη Συνέλευση του Τμήματος. Η τελευταία απαρτίζεται από τα μέλη ΔΕΠ του Τμήματος, εκπροσώπους των προπτυχιακών και μεταπτυχιακών φοιτητών/τριών, καθώς και εκπροσώπους των μελών ΕΤΕΠ και ΕΔΙΠ.

2. Η υποστήριξη του φοιτητικού πληθυσμού, που ανέρχεται σε περίπου **959** προπτυχιακούς/ές φοιτητές/τριες, **310** μεταπτυχιακούς/ές φοιτητές/τριες και **42** υπονηήσιους/ες διδάκτορες, διασφαλίζεται μέσω του εξειδικευμένου διοικητικού και τεχνικού προσωπικού του Τμήματος, όπως περιγράφεται αναλυτικά παρακάτω

6.3 Διοικητική Υποστήριξη

Η Γραμματεία του ΠΤΔΕ απασχολεί τρεις (3) διοικητικούς υπαλλήλους. Η εξυπηρέτηση των φοιτητών/τριών πραγματοποιείται τις ημέρες Δευτέρα, Τετάρτη, μεταξύ 10:00 και 12:00. Πέραν του προκαθορισμένου ωραρίου εξυπηρέτησης, η Γραμματεία ανταποκρίνεται και σε επείγοντα αιτήματα φοιτητών/τριών καθ' όλη τη διάρκεια του ωραρίου λειτουργίας (07:30 – 15:30, εργάσιμες ημέρες). Η Γραμματεία παραμένει κλειστή τον μήνα Αύγουστο και στις επίσημες αργίες του έτους. Για τη διαχείριση διοικητικών θεμάτων που αφορούν μεταπτυχιακά προγράμματα σπουδών με τέλη φοίτησης, έχει προσληφθεί επιπλέον διοικητικό προσωπικό μέσω σύμβασης έργου.

6.4 Τεχνική και Εργαστηριακή Υποστήριξη

Η τεχνική και εργαστηριακή υποστήριξη του Τμήματος παρέχεται από μέλη ΕΤΕΠ, και συγκεκριμένα από ένα μέλος του ΠΤΔΕ με αρμοδιότητες γραφιστικής και τεχνικής υποστήριξης ενταγμένο στο Εργαστήριο ΕΔΙΑΜΜΕ, ένα μέλος της Σχολής Επιστημών Αγωγής υπεύθυνο για τεχνική και δικτυακή υποστήριξη προς προσωπικό και φοιτητές/τριες, καθώς και ένα μέλος ΕΤΕΠ του ΠΤΔΕ που συνδράμει και το ΠΤΠΕ. Επιπλέον, δύο αποσπασμένοι εκπαιδευτικοί υποστηρίζουν τη λειτουργία της Σχολικής Πρακτικής Άσκησης (ΣΠΑ).

6.5 Διδακτικό και Ειδικό Εκπαιδευτικό Προσωπικό

Τα μέλη **Διδακτικού και Ερευνητικού Προσωπικού (ΔΕΠ)** του Τμήματος έχουν την ευθύνη για τη διδασκαλία μαθημάτων και σεμιναρίων σε προπτυχιακό και μεταπτυχιακό επίπεδο, την επίβλεψη πτυχιακών, μεταπτυχιακών και διδακτορικών εργασιών, καθώς και τον συντονισμό ερευνητικών έργων και μεταπτυχιακών προγραμμάτων σπουδών. Παράλληλα, συμβάλλουν ενεργά στη διαμόρφωση και συνεχή αναβάθμιση του Προγράμματος Σπουδών και στην ανάπτυξη της ερευνητικής δραστηριότητας του Τμήματος. Τα μέλη **Εργαστηριακού Διδακτικού Προσωπικού (ΕΔΠ)** συμμετέχουν ενεργά στην υλοποίηση της Σχολικής Πρακτικής Άσκησης, καθώς και στη διδασκαλία επιλεγμένων μαθημάτων ή εργαστηριακών δραστηριοτήτων, όταν αυτό κρίνεται αναγκαίο για την κάλυψη εκπαιδευτικών αναγκών του Προγράμματος Σπουδών. Η υφιστάμενη στελέχωση του Τμήματος θεωρείται σε γενικές γραμμές επαρκής για την υλοποίηση του Προγράμματος Προπτυχιακών Σπουδών. Ωστόσο, καταγράφονται ανάγκες περαιτέρω ενίσχυσης σε ορισμένα κρίσιμα γνωστικά πεδία. Συγκεκριμένα, επισημαίνεται η ανάγκη προκήρυξης νέων θέσεων ΔΕΠ σε αντικείμενα όπως η Μεθοδολογία Έρευνας, οι Τεχνολογίες Πληροφορίας και Επικοινωνιών στην Εκπαίδευση (ΤΠΕ) και η Θεατρική Αγωγή. Παράλληλα, αναγνωρίζεται η σημασία της ενίσχυσης των εργαστηριακών υποδομών με πρόσθετο Ειδικό Τεχνικό Εργαστηριακό Προσωπικό (ΕΤΕΠ), προκειμένου να διασφαλιστεί η εύρυθμη λειτουργία των εργαστηρίων και η ποιοτική υποστήριξη της εργαστηριακής και πρακτικής εκπαίδευσης των φοιτητών/τριών.

6.6 Διδακτικό Προσωπικό Υποστήριξης του Προγράμματος Προπτυχιακών Σπουδών (ΠΠΣ)

Η υλοποίηση του Προγράμματος Προπτυχιακών Σπουδών (ΠΠΣ) του ΠΤΔΕ υποστηρίζεται από το σύνολο του διδακτικού προσωπικού του Τμήματος. Κατά το ακαδημαϊκό έτος 2025–2026, το ανθρώπινο δυναμικό του Τμήματος περιλαμβάνει 23 μέλη ΔΕΠ, 8 μέλη ΕΔΠ, 3 μέλη ΕΤΕΠ και 3 μέλη ΕΕΠ, με εξειδίκευση στη μουσική, την αγγλική γλώσσα και τα εικαστικά. Το ΠΤΔΕ αποτελεί ένα Τμήμα με έντονο διεπιστημονικό χαρακτήρα, το οποίο ενσωματώνει επιστημονικά πεδία από τις Επιστήμες της Αγωγής, τις Κοινωνικές και Ανθρωπιστικές Επιστήμες, καθώς και τις Θετικές Επιστήμες. Το διδακτικό προσωπικό διαθέτει ισχυρό ερευνητικό έργο σε αντικείμενα άμεσα συνδεδεμένα με τις βασικές θεματικές του Τμήματος, με κεντρικό άξονα την Παιδαγωγική Επιστήμη και τη Σχολική Εκπαίδευση. Ειδικότερα, στο Τμήμα υπηρετούν επιστήμονες που θεραπεύουν γνωστικά αντικείμενα των Επιστημών της Αγωγής, όπως Διαπολιτισμική Εκπαίδευση, Ιστορία της Εκπαίδευσης, Θετικές Επιστήμες στην Εκπαίδευση, Τεχνολογίες Πληροφορίας και Επικοινωνιών στην Εκπαίδευση και Διδακτική–Μεθοδολογία, συμβάλλοντας στη διδασκαλία μαθημάτων που συνδέονται με την παιδαγωγική θεωρία και τη διδακτική των γνωστικών αντικειμένων. Παράλληλα, το Τμήμα στελεχώνεται από επιστήμονες με εξειδίκευση στην Ψυχολογία της Εκπαίδευσης, με έμφαση στη σχολική ηλικία και την ανάπτυξη του παιδιού και του εφήβου. Στα αντικείμενα αυτά περιλαμβάνονται, μεταξύ άλλων, η Αναπτυξιακή Ψυχολογία, η Γνωστική Ψυχολογία στην Εκπαίδευση, η Ψυχολογία του

Γραπτού Λόγου, η Σχολική Συμβουλευτική, οι Μαθησιακές Δυσκολίες και η Εκπαιδευτική Ψυχολογία. Η διδακτική στελέχωση του Τμήματος ενισχύεται από επιστήμονες που καλύπτουν γνωστικά αντικείμενα συνδεδεμένα με την εκπαιδευτική διαδικασία και την επαγγελματική συγκρότηση των μελλοντικών εκπαιδευτικών, περιλαμβάνοντας βασικές θεματικές του ΠΠΣ όπως οι Θετικές Επιστήμες και η Διδακτική τους, οι Ανθρωπιστικές και Κοινωνικές Επιστήμες (π.χ. γλώσσα, λογοτεχνία, ιστορία) και η Ψυχοπαιδαγωγική Έρευνα με έμφαση στη μεθοδολογία των Επιστημών της Αγωγής. Τα μαθήματα που στοχεύουν στην καλλιέργεια εφαρμοσμένων καλλιτεχνικών δεξιοτήτων, όπως τα εικαστικά και η μουσική, υποστηρίζονται από εξειδικευμένα μέλη Ειδικού Εκπαιδευτικού Προσωπικού (ΕΕΠ), ενώ η διδασκαλία της αγγλικής γλώσσας καλύπτεται από μόνιμο διδακτικό προσωπικό του Τμήματος. Για την υποστήριξη της **Σχολικής Πρακτικής Άσκησης**, το διδακτικό προσωπικό (μέλη ΔΕΠ και ΕΔΙΠ) συνεπικουρείται από δύο αποσπασμένες εκπαιδευτικούς της πρωτοβάθμιας εκπαίδευσης, οι οποίες συμβάλλουν στην οργάνωση και υλοποίηση των επιπέδων **ΣΠΑ Ι και ΣΠΑ ΙΙ**, καθώς και στη συνέχεια της **ΣΠΑ ΙΙΙ**. Συνολικά, η σύνθεση και η επιστημονική εξειδίκευση του διδακτικού προσωπικού διασφαλίζουν ότι το σύνολο των μαθημάτων του ΠΠΣ διαθέτει σαφή παιδαγωγικό και εκπαιδευτικό προσανατολισμό. Μέσα από τη λειτουργία του, το Τμήμα υπηρετεί με συνέπεια τις Επιστήμες της Αγωγής, συμβάλλοντας τόσο στην εμβάθυνση της επιστημονικής γνώσης όσο και στην ανάπτυξη των παιδαγωγικών, διδακτικών και επαγγελματικών δεξιοτήτων των μελλοντικών εκπαιδευτικών.

6.7 Ακαδημαϊκοί Σύμβουλοι

Το Παιδαγωγικό Τμήμα Δημοτικής Εκπαίδευσης εφαρμόζει τον θεσμό του Ακαδημαϊκού Συμβούλου, με στόχο την υποστήριξη των φοιτητών/τριών και την ενίσχυση της επικοινωνίας με τα μέλη ΔΕΠ. Σε κάθε πρωτοετή αντιστοιχίζεται σύμβουλος που τον/την καθοδηγεί καθ' όλη τη διάρκεια των σπουδών σε ζητήματα επιλογής μαθημάτων, κατανόησης του Προγράμματος Σπουδών, λήψης ακαδημαϊκών αποφάσεων και αξιοποίησης των υποστηρικτικών υπηρεσιών του Πανεπιστημίου. Παράλληλα, οι σύμβουλοι παρακολουθούν την ακαδημαϊκή πορεία των φοιτητών/τριών, συμβάλλοντας στην έγκαιρη αντιμετώπιση δυσκολιών και στην ομαλή και επιτυχή ολοκλήρωση των σπουδών τους.

6.8 Εργαστήρια

Οι διδάσκοντες/ουσες και οι φοιτητές/τριες του ΠΤΔΕ δραστηριοποιούνται ενεργά στο πλαίσιο των θεσμοθετημένων Εργαστηρίων του Τμήματος, τα οποία συμβάλλουν ουσιαστικά στην υποστήριξη των διδακτικών, ερευνητικών και επιμορφωτικών δραστηριοτήτων του Τμήματος σε προπτυχιακό και μεταπτυχιακό επίπεδο. Τα Εργαστήρια διαθέτουν εξειδικευμένες υποδομές και στελεχώνονται από μέλη του διδακτικού και ερευνητικού προσωπικού του Τμήματος, καθώς και από συνεργαζόμενους ερευνητές/τριες. Σκοπός τους είναι η ανάπτυξη επιστημονικής έρευνας, η υποστήριξη της εκπαιδευτικής διαδικασίας, η παραγωγή εκπαιδευτικού υλικού και η ενίσχυση της συνεργασίας με πανεπιστήμια, ερευνητικά κέντρα και εκπαιδευτικούς φορείς στην Ελλάδα και το εξωτερικό. Η λειτουργία τους υποστηρίζεται από πόρους του τακτικού προϋπολογισμού του Τμήματος, καθώς και από χρηματοδοτήσεις που προκύπτουν από ερευνητικά προγράμματα, επιστημονικές δράσεις και συνεργασίες.

Στο ΠΤΔΕ λειτουργούν τα ακόλουθα Εργαστήρια:

- **Εργαστήριο Έρευνας των Επιστημών της Αγωγής και Οπτικοακουστικών Μέσων**, το οποίο υποστηρίζει τη διδασκαλία, την εκπαιδευτική τεχνολογία, την εκπαιδευτική αξιολόγηση και την ανάπτυξη ερευνητικών δράσεων στο πεδίο της παιδαγωγικής επιστήμης.
- **Εργαστήριο Μελέτης και Έρευνας της Γλώσσας και της Λογοτεχνίας στην Εκπαίδευση (ΕΜΕΓΛΟ)**, με αντικείμενο τη μελέτη της γλώσσας, της λογοτεχνίας και των ανθρωπιστικών σπουδών στην εκπαίδευση, καθώς και την ανάπτυξη εκπαιδευτικού υλικού και επιμορφωτικών δράσεων.
- **Εργαστήριο Διαπολιτισμικών και Μεταναστευτικών Μελετών (Ε.ΔΙΑ.Μ.ΜΕ.)**, το οποίο εστιάζει σε ζητήματα διαπολιτισμικής εκπαίδευσης, εκπαίδευσης της διασποράς και διδασκαλίας της ελληνικής ως δεύτερης γλώσσας.
- **Εργαστήριο Διδακτικής Θετικών Επιστημών (ΕΔΘΕ)**, που υποστηρίζει την πειραματική διδασκαλία και την έρευνα στη διδακτική των μαθηματικών, των φυσικών επιστημών, της πληροφορικής και της περιβαλλοντικής εκπαίδευσης, ενώ διαθέτει εξειδικευμένες εργαστηριακές υποδομές (φυσική, χημεία, βιολογία, ρομποτική, πληροφορική).
- **Εργαστήριο Προηγμένων Μαθησιακών Τεχνολογιών στη Δια Βίου και Εξ Αποστάσεως Εκπαίδευση (ΕΔΙΒΕΑ)**, το οποίο ερευνά την αξιοποίηση των ψηφιακών τεχνολογιών και των καινοτόμων μαθησιακών περιβαλλόντων στη δια βίου μάθηση και την εξ αποστάσεως εκπαίδευση.
- **Εργαστήριο Ψυχολογίας και Ειδικής Αγωγής**, που αναπτύσσει ερευνητικές και παρεμβατικές δράσεις στο πεδίο της παιδαγωγικής και σχολικής ψυχολογίας, της ειδικής αγωγής και της ψυχοκοινωνικής υποστήριξης μαθητών και οικογενειών.

- **Κέντρο Μελέτης και Έρευνας της Ιστορίας της Εκπαίδευσης και του Διδακταλικού Επαγγέλματος (ΚΕΜΕΙΕΔΕ)**, το οποίο προάγει την έρευνα στην ιστορία της εκπαίδευσης και περιλαμβάνει το Μουσείο της Εκπαίδευσης και σημαντικές αρχαιακές συλλογές εκπαιδευτικών τεκμηρίων.

Τα Εργαστήρια του Τμήματος συμβάλλουν ουσιαστικά στην ενίσχυση της ερευνητικής δραστηριότητας, στην υποστήριξη της εκπαιδευτικής διαδικασίας και στην ανάπτυξη συνεργασιών με την εκπαιδευτική κοινότητα και την κοινωνία, αποτελώντας βασικούς πυλώνες της ακαδημαϊκής και επιστημονικής λειτουργίας του ΠΤΔΕ.

6.9 Δικτυακές Υπηρεσίες

1. Οι φοιτητές και φοιτήτριες του Τμήματος έχουν πλήρη πρόσβαση στις κεντρικές ψηφιακές και δικτυακές υπηρεσίες που παρέχονται από το Πανεπιστήμιο Κρήτης και αφορούν το σύνολο της φοιτητικής κοινότητας. Πιο συγκεκριμένα:

2. **Ενιαίο Πληροφοριακό Σύστημα Φοιτητολογίου**

Μέσω του ολοκληρωμένου πληροφοριακού περιβάλλοντος διαχείρισης φοιτητολογίου (Eduportal), οι φοιτητές/τριες έχουν τη δυνατότητα:

- ο να υποβάλλουν ηλεκτρονικά δηλώσεις μαθημάτων κάθε ακαδημαϊκό εξάμηνο,
- ο να ενημερώνονται για την προσφερόμενη ύλη και τα χαρακτηριστικά των μαθημάτων,
- ο να παρακολουθούν την ακαδημαϊκή τους επίδοση και τις βαθμολογίες των εξετάσεων,
- ο να αιτούνται την έκδοση διαφόρων πιστοποιητικών.

Παράλληλα, μέσω της ίδιας πλατφόρμας παρέχεται πρόσβαση:

- ο στη **Φοιτητική Μέριμνα** (για θέματα σίτισης, στέγασης, υποτροφιών κ.λπ.),
- ο στη **Μονάδα Διασφάλισης Ποιότητας (ΜΟ.ΔΙ.Π.)**,
- ο στη **Γραμματεία** του Τμήματος,
- ο καθώς και σε **οριζόντιες υπηρεσίες** του Υπουργείου Παιδείας, όπως το πληροφοριακό σύστημα **ΕΥΛΟΞΟΣ**, για τη διαχείριση των διδακτικών συγγραμμάτων.

3. **Ασύρματη Δικτυακή Πρόσβαση (WiFi - eduroam)**

Όλοι οι φοιτητές/τριες έχουν δωρεάν πρόσβαση στο ασύρματο δίκτυο δεδομένων του Πανεπιστημίου, μέσω της διεθνούς υποδομής **eduroam**. Το δίκτυο αυτό καλύπτει τους περισσότερους χώρους ακαδημαϊκής και φοιτητικής δραστηριότητας, όπως:

- ο αμφιθέατρα,
- ο αίθουσες διδασκαλίας και εργαστήρια,
- ο βιβλιοθήκες,
- ο διοικητικές υπηρεσίες,
- ο αίθουσες συνεδριάσεων και εκδηλώσεων,
- ο φοιτητικά κυλικεία και κοινόχρηστους χώρους.

4. **Πανεπιστημιακή Διεύθυνση Ηλεκτρονικού Ταχυδρομείου**

Σε όλους τους/τις φοιτητές/τριες παρέχεται επίσημος λογαριασμός πανεπιστημιακού ηλεκτρονικού ταχυδρομείου, μέσω του οποίου διακινούνται όλες οι διοικητικές και ακαδημαϊκές ανακοινώσεις και επικοινωνία με τις υπηρεσίες του Ιδρύματος.

5. **Υπηρεσία Απομακρυσμένης Πρόσβασης (VPN)**

Οι φοιτητές/τριες μπορούν να χρησιμοποιούν την υπηρεσία **Virtual Private Network (VPN)** για ασφαλή σύνδεση στο εσωτερικό δίκτυο του Πανεπιστημίου. Μέσω της υπηρεσίας αυτής παρέχεται πρόσβαση:

- ο σε εσωτερικές ηλεκτρονικές υπηρεσίες του Ιδρύματος,
- ο σε επιστημονικές βάσεις δεδομένων,
- ο σε ηλεκτρονικές βιβλιοθήκες και συνδρομητικά περιοδικά που είναι προσβάσιμα μόνο από το δίκτυο του Πανεπιστημίου.

6. **Πλατφόρμες Τηλεκπαίδευσης (e-class / e-learn)**

Η διδασκαλία πολλών μαθημάτων υποστηρίζεται μέσω των επίσημων ψηφιακών πλατφορμών τηλεκπαίδευσης:

- ο **e-class**, η οποία λειτουργεί υπό την ευθύνη της Σχολής,
- ο **e-learn**, η οποία υποστηρίζεται κεντρικά από το Πανεπιστήμιο Κρήτης.

7. Οι πλατφόρμες αυτές προσφέρουν τη δυνατότητα ανάρτησης εκπαιδευτικού υλικού, αποστολής εργασιών, διεξαγωγής αξιολογήσεων και υποστήριξης της επικοινωνίας μεταξύ διδασκόντων/ουσών και φοιτητών/τριών.

6.10 Βιβλιοθήκη

Οι φοιτητές και φοιτήτριες του ΠΤΔΕ έχουν πλήρη πρόσβαση στην Κεντρική Βιβλιοθήκη της Πανεπιστημιούπολης Ρεθύμνου, η οποία υποστηρίζει ακαδημαϊκά τις Ανθρωπιστικές, Κοινωνικές και Παιδαγωγικές Επιστήμες. Η συγκεκριμένη Βιβλιοθήκη συγκαταλέγεται στις πλέον οργανωμένες και πλούσιες σε τεκμήρια πανεπιστημιακές βιβλιοθήκες της χώρας.

6.11 Φοιτητική Μέριμνα

Οι φοιτητές/τριες του ΠΤΔΕ μπορούν να αξιοποιήσουν τις παροχές του γραφείου Φοιτητικής Μέριμνας (<https://www.merimna.uoc.gr/index.php/el/>), το οποίο υποστηρίζει και προωθεί δράσεις στήριξης των φοιτητών/τριών, καθώς και δράσεις για την πνευματική καλλιέργεια και την προσωπική ανάπτυξη, ενώ τους βοηθάει να διερευνήσουν, αλλά και να βιώσουν τις διαφορετικές πτυχές της φοιτητικής ζωής. Σκοπός του γραφείου Φοιτητικής Μέριμνας είναι ο συντονισμός και η υλοποίηση δράσεων που αποσκοπούν στην παροχή ποιοτικών υπηρεσιών και σωστής ενημέρωσης σχετικά με θέματα φοιτητικής ζωής (παροχές σίτισης, στέγασης, υγειονομικής περίθαλψης, υποτροφιών, επιδομάτων και φοιτητικών ταυτοτήτων με βάση τις αποφάσεις της διοίκησης του ΠΚ). Ενδεικτικά αναφέρεται ότι μεγάλος αριθμός φοιτητών/τριών σιτίζεται καταβάλλοντας ένα μικρό αντίτιμο (της τάξεως των 3€ ημερησίως) και εφόσον πληρούνται τα σχετικά κριτήρια που έχουν οριστεί από το Νόμο, σιτίζεται δωρεάν. Αντίστοιχα, οι φοιτητές/τριες έχουν το δικαίωμα να υποβάλουν αίτηση για στέγαση στις Φοιτητικές Κατοικίες στην Πανεπιστημιούπολη Γάλλου και στο Φοιτητικό Πολιτιστικό Κέντρο “ΞΕΝΙΑ”, παρόλο που ο αριθμός φοιτητών/τριών που μπορεί να εξυπηρετηθεί είναι σχετικά περιορισμένος.

Επίσης, ενδεικτικά αναφέρεται η πρόσβαση των φοιτητών/τριών του ΠΤΔΕ σε:

- 1) ΕΣΤΙΑΤΟΡΙΟ: Οι φοιτητές/τριες του Τμήματος μπορούν να κάνουν χρήση του Εστιατορίου της Πανεπιστημιούπολης Γάλλου (Ρεθύμνου), το οποίο λειτουργεί καθημερινά και τα Σαββατοκύριακα, και διαθέτει πρωινό, πλήρες μεσημεριανό γεύμα και δείπνο.
- 2) ΙΑΤΡΕΙΟ: Οι φοιτητές/τριες, έχουν πρόσβαση σε ιατρείο που λειτουργεί στο Ρεθύμνο, με το οποίο το Πανεπιστήμιο Κρήτης έχει συνάψει σύμβαση για παροχή υπηρεσιών ιατρού. Στο ιατρείο οι φοιτητές/τριες μπορούν να λαμβάνουν συνταγογραφήσεις για φάρμακα και εξετάσεις.
- 3) ΠΑΝΕΠΙΣΤΗΜΙΑΚΟ ΓΥΜΝΑΣΤΗΡΙΟ: Το Πανεπιστημιακό Γυμναστήριο Ρεθύμνου βρίσκεται στο δυτικό τμήμα της Πανεπιστημιούπολης Γάλλου και προσφέρει στους/στις φοιτητές/τριες και στα υπόλοιπα μέλη του ΠΚ τη δυνατότητα δωρεάν άθλησης, σε ένα φιλικό περιβάλλον. Διαθέτει πλήρως εξοπλισμένη αίθουσα οργάνων καρδιο-αναπνευστικής άσκησης και μυϊκής ενδυνάμωσης, και λειτουργεί καθημερινά από τις 14:30 μέχρι τις 20:00.
- 4) ΚΕΝΤΡΟ ΨΥΧΟΛΟΓΙΚΗΣ ΚΑΙ ΣΥΜΒΟΥΛΕΥΤΙΚΗΣ ΥΠΟΣΤΗΡΙΞΗΣ (ΚΕΨΥΣΥ): Στην υπηρεσία των φοιτητών/τριών του Τμήματος λειτουργεί το ΚΕΨΥΣΥ του Πανεπιστημίου Κρήτης, το οποίο από το Σεπτέμβριο του 2003 έχει ως σκοπό την ψυχολογική υποστήριξη των προπτυχιακών και μεταπτυχιακών φοιτητών/τριών, τη στήριξη των φοιτητών/τριών με αναπηρίες, την ευαισθητοποίηση και ενημέρωση της πανεπιστημιακής κοινότητας σε θέματα που αφορούν στον τομέα ψυχικής υγείας και τη διαμόρφωση μιας γενικότερης πολιτικής ψυχικής υγείας.
- 1) ΣΥΝΗΓΟΡΟΣ ΦΟΙΤΗΤΗ: Οι φοιτητές/τριες του Τμήματος μπορούν να κάνουν χρήση της υπηρεσίας «Συνήγορος του φοιτητή», η οποία διαμεσολαβεί μεταξύ φοιτητών/τριών και καθηγητών/τριών ή διοικητικών υπηρεσιών του Ιδρύματος και γενικά φροντίζει για την τήρηση της νομιμότητας σε θέματα φοιτητικά στο πλαίσιο πάντοτε της ακαδημαϊκής ελευθερίας και της εύρυθμης λειτουργίας του Ιδρύματος. Διερευνώνται υποθέσεις απεπαγγέλτως ή ύστερα από αναφορά φοιτητή/τριας και διαμεσολαβούν τα αρμόδια όργανα του ιδρύματος για την επίλυσή τους.

7. ΣΥΛΛΟΓΗ, ΑΝΑΛΥΣΗ ΚΑΙ ΧΡΗΣΗ ΠΛΗΡΟΦΟΡΙΩΝ ΓΙΑ ΤΗΝ ΟΡΓΑΝΩΣΗ ΚΑΙ ΛΕΙΤΟΥΡΓΙΑ ΤΩΝ ΠΠΣ

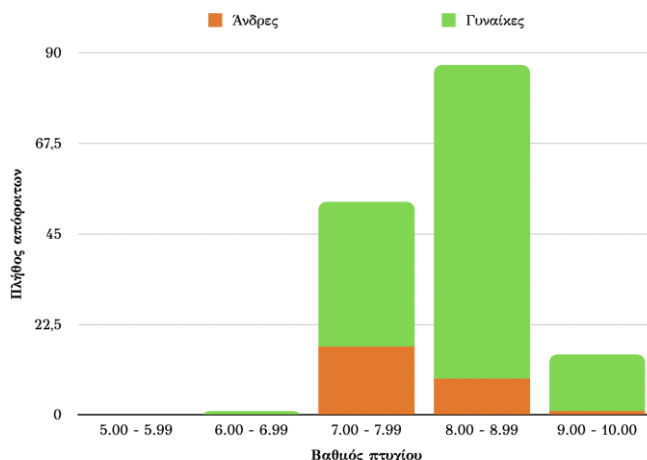
ΤΑ ΑΕΙ ΈΧΟΥΝ ΤΗΝ ΠΛΗΡΗ ΕΥΘΥΝΗ ΓΙΑ ΤΗ ΣΥΛΛΟΓΗ, ΑΝΑΛΥΣΗ ΚΑΙ ΧΡΗΣΗ ΠΛΗΡΟΦΟΡΙΩΝ, ΜΕ ΣΚΟΠΟ ΤΗΝ ΑΠΟΤΕΛΕΣΜΑΤΙΚΗ ΔΙΑΧΕΙΡΙΣΗ ΤΩΝ ΠΠΣ ΚΑΘΩΣ ΚΑΙ ΤΩΝ ΣΥΝΑΦΩΝ ΔΡΑΣΤΗΡΙΟΤΗΤΩΝ, ΜΕ ΤΡΟΠΟ ΕΝΙΑΙΟ, ΛΕΙΤΟΥΡΓΙΚΟ ΚΑΙ ΑΜΕΣΑ ΠΡΟΣΒΑΣΙΜΟ.

7.1 Βασικοί δείκτες επιδόσεων

Ο Πίνακας 7.1 αποτυπώνει χαρακτηριστικούς δείκτες επιδόσεων των αποφοίτων του Τμήματος για το έτος συλλογής 2025 (έτος αναφοράς 2023-24), εστιάζοντας τόσο στις επιδόσεις όσο και στη σύνθεση του πληθυσμού αποφοίτων με βάση το φύλο και την ύπαρξη αναπηρίας. Από τα στοιχεία προκύπτει ότι 4 απόφοιτοι του έτους ΑμεΑ, γεγονός που αναδεικνύει την ανάγκη συνεχούς υποστήριξης και ενίσχυσης της προσβασιμότητας στην τριτοβάθμια εκπαίδευση. Ως προς την κατανομή των βαθμών πτυχίου (Πίνακας 7.1, Γράφημα 7.1), η πλειοψηφία των αποφοίτων συγκεντρώνεται στη βαθμολογική κλίμακα 8.00–8.99 (9 φοιτητές, 78 φοιτήτριες). Εξίσου υψηλό είναι και το πλήθος των αποφοίτων στην κατηγορία 7.00–7.99 (17 φοιτητές, 36 φοιτήτριες). Τέλος, η μέση τιμή βαθμού πτυχίου διαμορφώνεται σε 7,87 για τους φοιτητές και 8,27 για τις φοιτήτριες.

Πίνακας 7.1: Δείκτες επιδόσεων των φοιτητών/τριών (έτος συλλογής 2025)

Κατηγορία αποφοίτων	Άνδρες	Γυναίκες	Σύνολα
ΑΜΕΑ	2	2	4
Με βαθμό πτυχίου 5.00 - 5.99	0	0	0
Με βαθμό πτυχίου 6.00 - 6.99	0	1	1
Με βαθμό πτυχίου 7.00 - 7.99	17	36	53
Με βαθμό πτυχίου 8.00 - 8.99	9	78	87
Με βαθμό πτυχίου 9.00 - 10.00	1	14	15
Μέση τιμή βαθμού πτυχίου	7,87	8,27	



Γράφημα 7.1 Κατανομή των βαθμών πτυχίου (έτος συλλογής 2025)

7.2. Προφίλ του φοιτητικού πληθυσμού

Ο Πίνακας 7.2 αποτυπώνει τα βασικά δημογραφικά και ακαδημαϊκά χαρακτηριστικά του φοιτητικού πληθυσμού για το έτος 2025, αναδεικνύοντας τόσο τον τρόπο εισαγωγής όσο και την πορεία φοίτησης των φοιτητών/τριών. Συνολικά, το Τμήμα δέχθηκε 204 νέους φοιτητές και νέες φοιτήτριες. Εξ αυτών:

- οι 148 εισήχθησαν μέσω εισαγωγικών εξετάσεων
- οι 12 εισήχθησαν με κατατακτήριες εξετάσεις
- οι 27 εισήχθησαν μέσω μεταγραφών
- οι 10 είναι αλλοδαποί
- οι 7 εισήχθησαν με λοιπές μεθόδους (ειδικές κατηγορίες εισαγωγής)

Ιδιαίτερη αναφορά αξίζει να γίνει στους φοιτητές και στις φοιτήτριες ΑμεΑ, καθώς 9 νεοεισερχόμενες φοιτήτριες ανήκουν στην κατηγορία αυτή, ενώ συνολικά 18 φοιτήτριες ΑμεΑ φοιτούν εντός της κανονικής διάρκειας σπουδών (δεν καταγράφονται άνδρες φοιτητές ΑμεΑ για το ίδιο διάστημα).

Σε ό,τι αφορά τη φοίτηση (Πίνακας 7.3):

- Εντός της κανονικής διάρκειας σπουδών φοιτούν **131** φοιτητές και **678** φοιτήτριες
- Το ν+1 έτος σπουδών διανύουν **21** φοιτητές και **56** φοιτήτριες
- Το ν+2 έτος σπουδών διανύουν **7** φοιτητές και **24** φοιτήτριες

Τέλος, αναφορικά με τους αλλοδαπούς φοιτητές και τις αλλοδαπές φοιτήτριες:

- Εντός της κανονικής διάρκειας σπουδών φοιτούν 6 φοιτητές και 20 φοιτήτριες
- Το ν+1 έτος σπουδών διανύουν **3** φοιτήτριες
- Το ν+2 έτος σπουδών διανύουν **2** φοιτήτριες

Πίνακας 7.2: Στοιχεία νεοεισαχθέντων φοιτητών και νεοεισαχθεισών φοιτητριών (έτος συλλογής 2025)

Κατηγορία	Άνδρες	Γυναίκες	Σύνολο
Νεοεισαχθέντες με εισαγωγικές εξετάσεις	18	130	148
Εισαχθέντες με κατατακτήριες εξετάσεις	4	8	12
Νεοεισαχθέντες με κατατακτήριες εξετάσεις	4	8	12
Εισαχθέντες από μετεγγραφές	3	24	27
Νεοεισαχθέντες από μετεγγραφές	3	24	27
Νεοεισαχθέντες αλλοδαποί φοιτητές	3	7	10
Νεοεισαχθέντες με λοιπές μεθόδους	0	7	7
Νεοεισαχθέντες (σύνολο)	28	176	204

Πίνακας 7.3: Συνολικά στοιχεία φοιτητικού πληθυσμού (έτος συλλογής 2025)

Κατηγορία	Άνδρες	Γυναίκες	Σύνολο
Εγγεγραμμένοι εντός κανονικής διάρκειας φοίτησης	131	678	148
Αλλοδαποί εντός κανονικής διάρκειας σπουδών	6	20	12
Εγγεγραμμένοι που διανύουν το ν+1 έτος σπουδών	21	56	12
Αλλοδαποί που διανύουν το ν+1 έτος σπουδών	0	3	27
Εγγεγραμμένοι που διανύουν το ν+2 έτος σπουδών	7	24	27
Αλλοδαποί που διανύουν το ν+2 έτος σπουδών	0	2	10

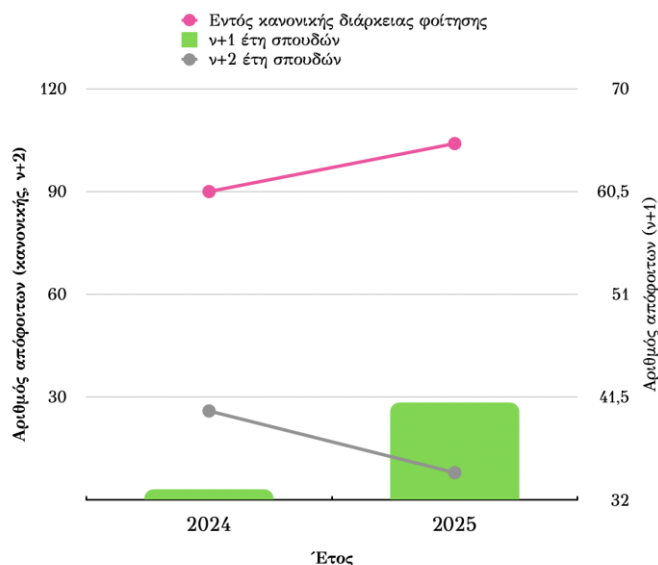
7.3 Πορεία φοίτησης, επιτυχίες και ποσοστά εγκατάλειψης σπουδών

Συνολικά, ο αριθμός των φοιτητών/τριών που αποφοίτησαν το 2024 και το 2025 παρουσιάζει μικρή αύξηση της τάξεως του 2,7% (Πίνακας 7.4, Γράφημα 7.2).

Ο αριθμός των αποφοίτων που ολοκληρώνουν τις σπουδές τους εντός της κανονικής διάρκειας φοίτησης (ν έτη) παρουσιάζει αύξηση από 90 το 2024 σε 104 το 2025 (αύξηση 15,6%). Αν και ο αριθμός των φοιτητών/τριών που αποφοιτούν εντός ν+1 έτους αυξήθηκε από 33 το 2024 σε 41 το 2025 (αύξηση 24,2%), παρατηρείται σημαντική μείωση του αριθμού των φοιτητών/τριών που αποφοιτούν σε ν+2 έτη: από 26 το 2024 σε 8 το 2025 (μείωση 69,2%). Τα παραπάνω στοιχεία συνιστούν θετικές ενδείξεις για τη συνολική λειτουργία και αποτελεσματικότητα του ΠΠΣ.

Πίνακας 7.4: Αριθμοί αποφοίτων σε ν, ν+1 και ν+2 έτη σπουδών (έτη συλλογής 2024 και 2025)

Κατηγορία αποφοίτων (ετήσιο ποσοστό)	Έτος συλλογής 2024		Έτος συλλογής 2025		Σύνολο	
	Άνδρες	Γυναίκες	Άνδρες	Γυναίκες	2024	2025
Εντός κανονικής διάρκειας φοίτησης	9	81	15	89	90	104
ν+1 έτη σπουδών	5	28	9	32	33	41
ν+2 έτη σπουδών	5	21	3	5	26	8
				Σύνολο	149	153



Γράφημα 7.2 Μεταβολές στους αριθμούς αποφοίτων (έτη συλλογής 2024 και 2025)

7.4 Ικανοποίηση των φοιτητών/τριών για τα προγράμματα σπουδών που παρακολουθούν

Η αξιολόγηση του Τμήματος για το ακαδημαϊκό έτος 2024-2025, που βασίστηκε σε κλίμακα 1-5, δείχνει ιδιαίτερα υψηλά επίπεδα ικανοποίησης των φοιτητών/τριών (Πίνακας 7.5). Οι μέσες βαθμολογίες, οι οποίες αφορούν το σύνολο των διδασκόντων/ουσών και των μαθημάτων του Τμήματος, δείχνουν εξαιρετική απόδοση σε όλους τους τομείς. Η οργάνωση του μαθήματος, η οποία περιλαμβάνει την τήρηση του ωρολογίου προγράμματος, την έγκαιρη ανακοίνωση των εξετάσεων και τη χρήση εκπαιδευτικών εργαλείων, αξιολογήθηκε θετικά με βαθμολογία 4,33, υποδεικνύοντας ότι η οργάνωση των μαθημάτων είναι ιδιαίτερα ικανοποιητική. Επιπλέον, τα εκπαιδευτικά υλικά, όπως τα συγγράμματα, η βιβλιογραφία και οι εκπαιδευτικές πλατφόρμες, κρίθηκαν χρήσιμα και επαρκή για την κατανόηση του μαθήματος, με τις βαθμολογίες να κυμαίνονται γύρω από 4,35 και 4,41 αντίστοιχα. Η θετική ανατροφοδότηση σε σχέση με την προσφορά εκπαιδευτικού υλικού υποδηλώνει ότι οι φοιτητές/τριες εκτιμούν τη χρήση σύγχρονων εργαλείων για την υποστήριξη της μάθησης.

Πίνακας 7.5: Αξιολόγηση Μαθημάτων-Μέσες τιμές (Ακαδημαϊκό Έτος 2024-2025)

Ερώτηση	Βαθμολογία
Η οργάνωση του μαθήματος (τήρηση ωρολογίου προγράμματος, αναπληρώσεις, έγκαιρη ανακοίνωση του συστήματος εξέτασης, ενημέρωση για το περίγραμμα του μαθήματος, προγραμματισμός ενδιάμεσων εξετάσεων, προγραμματισμός παράλληλων εκπαιδευτικών δραστηριοτήτων, ενημέρωση μέσω ανακοινώσεων) ήταν ικανοποιητική.	4,33
Τα συνιστώμενα συγγράμματα, η βιβλιογραφία και το λοιπό εκπαιδευτικό υλικό που χρησιμοποιήθηκε (σημειώσεις, αντίγραφα διαφανειών παρουσιάσεων, άρθρα, video) κάλυπταν επαρκώς το περιεχόμενο του μαθήματος.	4,35
Η χρήση ιστοσελίδας ή εκπαιδευτικής πλατφόρμας (e-learn, e-class κλπ.) για την ανάρτηση εκπαιδευτικού υλικού ήταν χρήσιμη και με βοήθησε στην κατανόηση του μαθήματος και στη μελέτη μου.	4,41
Το μάθημα με βοήθησε να διευρύνω τις γνώσεις μου και να αναπτύξω τις δεξιότητες και τις ικανότητές μου.	4,12

7.5 Διαθεσιμότητα μαθησιακών πόρων και φοιτητικής στήριξης

Τα μέλη ΔΕΠ αξιοποιούν τις επίσημες ψηφιακές πλατφόρμες του Πανεπιστημίου Κρήτης για την παρακολούθηση της συμμετοχής των φοιτητών/τριών στα μαθήματα και για την υποστήριξη της μαθησιακής διαδικασίας.

Η υποστήριξη της μάθησης υλοποιείται μέσω ποικίλων παιδαγωγικών και ψηφιακών πρακτικών, όπως:

- ανάρτηση εκπαιδευτικού υλικού (σημειώσεις, παρουσιάσεις, οδηγό μελέτης),
- παροχή διαδραστικών ασκήσεων και εκπαιδευτικών βίντεο,
- συμμετοχή σε διαδικτυακά φόρουμ συζήτησης και επίλυσης αποριών,
- άμεση επικοινωνία με τους/τις φοιτητές/τριες για παροχή διευκρινίσεων και ακαδημαϊκής καθοδήγησης.

Η πρόσβαση στο εκπαιδευτικό υλικό πραγματοποιείται μέσω του προσωπικού πανεπιστημιακού λογαριασμού κάθε φοιτητή/τριας, διασφαλίζοντας την ασφάλεια και την οργανωμένη διαχείριση των διαθέσιμων πληροφοριών.

Παράλληλα, η **Βιβλιοθήκη του Πανεπιστημίου Κρήτης** διοργανώνει εξειδικευμένα σεμινάρια πληροφοριακής παιδείας, τα οποία ενισχύουν τις δεξιότητες των φοιτητών/τριών στην αναζήτηση, αξιολόγηση και αξιοποίηση έντυπων και ψηφιακών επιστημονικών πηγών.

Επιπλέον, στα **Εργαστήρια του Τμήματος** διατίθενται πρόσθετοι μαθησιακοί πόροι και τεχνολογικός εξοπλισμός, όπως:

- εξειδικευμένη βιβλιογραφία για την εκπόνηση πτυχιακών εργασιών,
- λογισμικά επεξεργασίας και ανάλυσης ερευνητικών δεδομένων,
- υπολογιστικός εξοπλισμός και ψηφιακά εργαλεία για εργαστηριακή και ερευνητική χρήση.

Οι παραπάνω υποδομές και πρακτικές συμβάλλουν στη διαμόρφωση ενός υποστηρικτικού, προσβάσιμου και τεχνολογικά ενισχυμένου μαθησιακού περιβάλλοντος, το οποίο ανταποκρίνεται στις σύγχρονες ανάγκες των φοιτητών/τριών και ενισχύει την ποιότητα της ακαδημαϊκής τους εμπειρίας.

7.6 Μελλοντική σταδιοδρομία των αποφοίτων

Η απορρόφηση των αποφοίτων του Τμήματος προσεγγίζει το 100%, επιβεβαιώνοντας τη συνάφεια και τη χρησιμότητα του Προγράμματος Σπουδών. Το Τμήμα παρακολουθεί συστηματικά την επαγγελματική τους πορεία μέσω επιτροπών και μελετών. Οι περισσότεροι απόφοιτοι εργάζονται στην Πρωτοβάθμια Εκπαίδευση ως δάσκαλοι/ες ή σε δομές Ειδικής Αγωγής (π.χ. πρώην ΚΕΔΔΥ, τμήματα ένταξης), ενώ αρκετοί έχουν διοριστεί μέσω ΑΣΕΠ. Από το 2024–2025, ενθαρρύνεται η εγγραφή των αποφοίτων σε forum μέσω της ιστοσελίδας του Τμήματος, με στόχο τη δικτύωση και την παρακολούθηση της σταδιοδρομίας τους. Παράλληλα, διοργανώνονται δράσεις όπως Ημέρες Καριέρας, όπου αναδεικνύονται επαγγελματικές διεξόδους και εκτός σχολείου, όπως η εκπαίδευση ενηλίκων, η συμβουλευτική, η ανάπτυξη εκπαιδευτικού υλικού και η απασχόληση σε ΜΚΟ και πολιτιστικούς φορείς.

8. ΔΗΜΟΣΙΑ ΠΛΗΡΟΦΟΡΗΣΗ

ΤΑ ΑΕΙ ΕΙΝΑΙ ΥΠΟΧΡΕΩΜΕΝΑ ΝΑ ΔΗΜΟΣΙΟΠΟΙΟΥΝ ΤΙΣ ΕΚΠΑΙΔΕΥΤΙΚΕΣ ΚΑΙ ΑΚΑΔΗΜΑΪΚΕΣ ΤΟΥΣ ΔΡΑΣΤΗΡΙΟΤΗΤΕΣ ΜΕ ΆΜΕΣΟ ΚΑΙ ΠΡΟΣΒΑΣΙΜΟ ΤΡΟΠΟ. ΟΙ ΣΧΕΤΙΚΕΣ ΠΛΗΡΟΦΟΡΙΕΣ ΘΑ ΠΡΕΠΕΙ ΝΑ ΕΙΝΑΙ ΕΠΗΚΑΙΡΟΠΟΙΗΜΕΝΕΣ ΚΑΙ ΔΙΑΤΥΠΩΜΕΝΕΣ ΜΕ ΑΝΤΙΚΕΙΜΕΝΙΚΟΤΗΤΑ ΚΑΙ ΣΑΦΗΝΕΙΑ.

Το Παιδαγωγικό Τμήμα Δημοτικής Εκπαίδευσης (ΠΤΔΕ) ανταποκρίνεται πλήρως σε αυτή την απαίτηση, παρέχοντας αναλυτική και ακριβή πληροφόρηση προς τους/τις ενεργούς και υποψήφιους/ες φοιτητές/τριες, τους/τις αποφοίτους, τους γονείς, το διδακτικό και διοικητικό προσωπικό, καθώς και προς κάθε άλλο ενδιαφερόμενο για τη δράση του Τμήματος.

Η επίσημη ιστοσελίδα του Τμήματος (<https://ptpe.edc.uoc.gr>), διαθέσιμη στην ελληνική και αγγλική γλώσσα, αποτελεί το βασικό μέσο δημοσιοποίησης της πληροφορίας. Από τις αρχές του 2025, η δημόσια παρουσία του Τμήματος ενισχύθηκε περαιτέρω με τη δημιουργία επίσημης σελίδας στο Facebook, Instagram, Linkdin οι οποίες λειτουργούν επικουρικά ως διάλογο επικοινωνίας με την πανεπιστημιακή και ευρύτερη κοινότητα.

Η συνεχής ενημέρωση και επικαιροποίηση της ιστοσελίδας αποτελεί ευθύνη της Γραμματείας και του τεχνικού προσωπικού (μέλη ΕΤΕΠ) του Τμήματος, σε συνεργασία με τις κατά περίπτωση αρμόδιες Επιτροπές ή μέλη ΔΕΠ, βάσει αποφάσεων της Συνέλευσης του Τμήματος. Η εγκυρότητα, η πληρότητα και η σαφήνεια του αναρτώμενου υλικού ελέγχονται από τις αντίστοιχες επιτροπές και τα μέλη ΔΕΠ. Κάθε μέλος ΔΕΠ είναι υπεύθυνο για τη διαχείριση του προσωπικού του προφίλ στην ιστοσελίδα, όπου μπορεί να ενημερώνει αυτόνομα το κοινό για τις ακαδημαϊκές και ερευνητικές του δραστηριότητες (ενότητα: ΠΡΟΣΩΠΙΚΟ → Διδακτικό Ερευνητικό Προσωπικό). Η τεχνική υποστήριξη παρέχεται από το αρμόδιο μέλος ΕΔΠ της Σχολής Επιστημών Αγωγής.

Οι πληροφορίες που δημοσιοποιούνται στην ιστοσελίδα του Τμήματος περιλαμβάνουν, ενδεικτικά:

- α) Το περιεχόμενο των προπτυχιακών και μεταπτυχιακών σπουδών, καθώς και τις διαδικασίες απόκτησης διδακτορικού διπλώματος.
- β) Στοιχεία για την ιστορία, τους στόχους, την αξιολόγηση και πιστοποίηση του Τμήματος, την Πολιτική Ποιότητας, τη διοίκηση και τη σύνθεση των Επιτροπών.
- γ) Τα μέλη του διδακτικού, ερευνητικού, διοικητικού και τεχνικού προσωπικού.
- δ) Τα ερευνητικά εργαστήρια και τις επιστημονικές/ερευνητικές τους δραστηριότητες.
- ε) Τις επιστημονικές εκδηλώσεις (συνέδρια, ημερίδες), τα ερευνητικά προγράμματα και τις δημοσιεύσεις των μελών ΔΕΠ, καθώς και το ηλεκτρονικό επιστημονικό περιοδικό του Τμήματος (τίτλος υπό συμπλήρωση), το οποίο εκδίδεται στην ελληνική και αγγλική γλώσσα.
- στ) Πληροφορίες για το πρόγραμμα Erasmus και τη συμμετοχή του Τμήματος σε ευρωπαϊκές δράσεις κινητικότητας.
- ζ) Δράσεις που τελούν υπό την αιγίδα ή οργανώνονται από το ΠΤΔΕ.
- η) Ενημέρωση για την ηλεκτρονική πλατφόρμα ασύγχρονης τηλεκπαίδευσης (e-class), που λειτουργεί ως βασικό εργαλείο διδασκαλίας, παρέχοντας πληροφορίες για τη δομή και το περιεχόμενο των μαθημάτων, συνοδευτικό υλικό, σημειώσεις και βιβλιογραφία.
- θ) Πρόσβαση σε άλλες ηλεκτρονικές υπηρεσίες, όπως το Webmail και το Eduportal (Κεντρική Υπηρεσία Πιστοποίησης Χρηστών του Πανεπιστημίου Κρήτης).

Τα έγγραφα που δημοσιοποιούνται περιλαμβάνουν:

- περιγράμματα μαθημάτων,
- τίτλους διδακτικών συγγραμμάτων,
- ωρολόγιο πρόγραμμα και πρόγραμμα εξετάσεων ανά εξάμηνο,
- Οδηγούς Σπουδών των μεταπτυχιακών προγραμμάτων,
- τον Κανονισμό Διδακτορικών Σπουδών.

Η πρόσβαση σε έγκυρες και επικαιροποιημένες πληροφορίες είναι ουσιώδης για τους νυν και μελλοντικούς φοιτητές/τριες, τους/τις αποφοίτους, τους συνεργαζόμενους φορείς και την ευρύτερη κοινωνία, ενισχύοντας τη διαφάνεια και την εξωστρέφεια του Τμήματος.

9. ΣΥΝΕΧΗΣ ΠΑΡΑΚΟΛΟΥΘΗΣΗ ΚΑΙ ΠΕΡΙΟΔΙΚΗ ΕΣΩΤΕΡΙΚΗ ΑΞΙΟΛΟΓΗΣΗ ΤΩΝ ΠΠΣ

ΤΑ ΑΕΙ ΘΑ ΠΡΕΠΕΙ ΝΑ ΔΙΑΘΕΤΟΥΝ ΕΣΩΤΕΡΙΚΟ ΣΥΣΤΗΜΑ ΔΙΑΣΦΑΛΙΣΗΣ ΠΟΙΟΤΗΤΑΣ, ΣΤΟ ΠΛΑΙΣΙΟ ΤΟΥ ΟΠΟΙΟΥ ΘΑ ΠΡΑΓΜΑΤΟΠΟΙΟΥΝ ΈΛΕΓΧΟ ΚΑΙ ΕΤΗΣΙΑ ΕΣΩΤΕΡΙΚΗ ΑΞΙΟΛΟΓΗΣΗ ΤΩΝ ΠΡΟΓΡΑΜΜΑΤΩΝ ΤΟΥΣ, ΕΤΣΙ ΩΣΤΕ, ΜΕΣΩ ΤΗΣ ΠΑΡΑΚΟΛΟΥΘΗΣΗΣ ΚΑΙ ΤΩΝ ΕΝΔΕΧΟΜΕΝΩΝ ΔΙΟΡΘΩΣΕΩΝ, ΝΑ ΕΠΙΤΥΓΧΑΝΟΝΤΑΙ ΟΙ ΣΤΟΧΟΙ ΠΟΥ ΈΧΟΥΝ ΟΡΙΣΤΕΙ, ΜΕ ΤΕΛΙΚΟ ΑΠΟΤΕΛΕΣΜΑ ΤΗ ΣΥΝΕΧΗ ΒΕΛΤΙΩΣΗ ΤΟΥΣ. ΣΤΟ ΠΛΑΙΣΙΟ ΤΩΝ ΑΝΩΤΕΡΩ ΔΡΑΣΕΩΝ ΕΙΝΑΙ ΑΝΑΓΚΑΙΑ Η ΕΝΗΜΕΡΩΣΗ ΌΛΩΝ ΤΩΝ ΕΝΔΙΑΦΕΡΟΜΕΝΩΝ ΜΕΡΩΝ.

Η παρακολούθηση, αξιολόγηση και αναθεώρηση των Προγραμμάτων Σπουδών αποτελεί θεμελιώδες στοιχείο της πολιτικής διασφάλισης ποιότητας του Τμήματος. Πρόκειται για μια συνεχή, δυναμική και συμμετοχική διαδικασία, η οποία στοχεύει στη διατήρηση υψηλού επιπέδου εκπαιδευτικών υπηρεσιών, στην ενίσχυση της μαθησιακής εμπειρίας και στη διαμόρφωση ενός παιδαγωγικά επαρκούς και υποστηρικτικού ακαδημαϊκού περιβάλλοντος.

Η διαδικασία αναθεώρησης βασίζεται σε διαδοχικά στάδια που διασφαλίζουν την εναρμόνιση των ΠΠΣ με:

- τις επιστημονικές και παιδαγωγικές εξελίξεις,
- τις κοινωνικές και επαγγελματικές απαιτήσεις,
- και τις ανάγκες και προσδοκίες της φοιτητικής κοινότητας.

Μέσω ποιοτικών και ποσοτικών δεικτών, παρακολουθούνται συστηματικά:

- τα μαθησιακά αποτελέσματα,
- η αποτελεσματικότητα της διδασκαλίας,
- και η καταλληλότητα των προσφερόμενων γνωστικών αντικειμένων.

Στο Παιδαγωγικό Τμήμα Δημοτικής Εκπαίδευσης (ΠΤΔΕ) του Πανεπιστημίου Κρήτης εφαρμόζεται μια οργανωμένη, τεκμηριωμένη και ανατροφοδοτούμενη διαδικασία επανεξέτασης του ΠΠΣ. Η διαδικασία αυτή ενσωματώνει:

- τις εισηγήσεις των Επιτροπών Σπουδών και των ΟΜΕΑ/ΜΟΔΠ,
- τις παρατηρήσεις των διδασκόντων/ουσών και των φοιτητών/τριών,
- τα δεδομένα από την αξιολόγηση του διδακτικού έργου,
- καθώς και τα συμπεράσματα των προηγούμενων εσωτερικών και εξωτερικών αξιολογήσεων και πιστοποιήσεων.

Η τελική ευθύνη για την έγκριση και εφαρμογή των αλλαγών ανήκει στη Συνέλευση του Τμήματος, η οποία, μετά από σχετική διαβούλευση με τα εμπλεκόμενα μέρη, εγκρίνει τεκμηριωμένες παρεμβάσεις. Κάθε απόφαση αναθεώρησης του ΠΠΣ βασίζεται σε αντικειμενικά και μετρήσιμα κριτήρια, διασφαλίζοντας στοχευμένες και ρεαλιστικές δράσεις που ανταποκρίνονται στις αρχές της συνεχούς βελτίωσης και στην ακαδημαϊκή στρατηγική του Τμήματος.

9.1. Το ιστορικό της εσωτερικής αξιολόγησης του ΠΤΔΕ

Το Παιδαγωγικό Τμήμα Δημοτικής Εκπαίδευσης (ΠΤΔΕ) του Πανεπιστημίου Κρήτης έχει υιοθετήσει συστηματικά τη διαδικασία της εσωτερικής αξιολόγησης, αναγνωρίζοντας τη σημασία της ως βασικό μηχανισμό διασφάλισης και συνεχούς βελτίωσης της ποιότητας των σπουδών.

Ακόμα και πριν την επίσημη θεσμοθέτηση της αξιολόγησης σε επίπεδο ιδρύματος, αρκετά μέλη ΔΕΠ του Τμήματος προχωρούσαν, με δική τους πρωτοβουλία, στην εφαρμογή αξιολογικών πρακτικών, δίνοντας τη δυνατότητα στους/στις φοιτητές/τριες να διατυπώνουν τις απόψεις τους σχετικά με τα προσφερόμενα μαθήματα μέσω διαμορφωμένων ερωτηματολογίων. Παρά τις αξιολογικές προσπάθειες, η διαδικασία δεν εντασσόταν τότε σε ένα ενιαίο, θεσμοθετημένο και συλλογικά εφαρμοζόμενο πλαίσιο.

Με την ίδρυση της ΟΜΕΑ (Ομάδα Εσωτερικής Αξιολόγησης) του Τμήματος και τη συνεργασία της με τη ΜΟΔΠ (Μονάδα Διασφάλισης Ποιότητας) του Πανεπιστημίου Κρήτης, υλοποιείται από τότε κάθε χρόνο η εσωτερική αξιολόγηση του ΠΠΣ,

βάσει καθορισμένων προτύπων και στατιστικών πινάκων που παρέχει η ΜΟΔΠ. Οι πίνακες αυτοί περιλαμβάνουν αναλυτικά στοιχεία για κάθε μάθημα, όπως τίτλος, κωδικός, σύνδεσμος ιστοσελίδας, εβδομαδιαίες ώρες διδασκαλίας, πιστωτικές μονάδες ECTS και κατηγοριοποίηση (π.χ. υποχρεωτικά, επιλογής κ.λπ.).

Κατά το ακαδημαϊκό έτος 2013–2014 πραγματοποιήθηκε εξωτερική αξιολόγηση του ΠΠΣ του Τμήματος και, βάσει των συστάσεων που κατατέθηκαν, σχεδιάστηκε και εφαρμόστηκε ένα αναμορφωμένο Πρόγραμμα Προπτυχιακών Σπουδών. Από την έναρξη εφαρμογής του, το ΠΠΣ αξιολογείται σε τακτική βάση, τόσο από τη φοιτητική κοινότητα όσο και από τα μέλη ΔΕΠ, με την υποβολή τεκμηριωμένων προτάσεων βελτίωσης προς την Επιτροπή Προπτυχιακών Σπουδών και τη Συνέλευση του Τμήματος.

Η ΟΜΕΑ συλλέγει, επεξεργάζεται και αναλύει δεδομένα που αφορούν:

- το διδακτικό και ερευνητικό έργο των μελών ΔΕΠ,
- τη διαθεσιμότητα και επάρκεια των υποδομών,
- καθώς και τη συνολική λειτουργία του Προγράμματος Σπουδών.

Η διαδικασία είναι πλήρως εναρμονισμένη με τις οδηγίες της ΜΟΔΠ και εντάσσεται στη στρατηγική προετοιμασίας του Τμήματος για την εξωτερική πιστοποίηση από την ΕΘΑΑΕ (Εθνική Αρχή Ανώτατης Εκπαίδευσης).

Στο πλαίσιο αυτό, το Συμβούλιο Αξιολόγησης και Πιστοποίησης της ΕΘΑΑΕ διαπίστωσε ότι το ΠΠΣ του ΠΤΔΕ συμμορφώνεται πλήρως με τις αρχές του Προτύπου Ποιότητας Προπτυχιακών Προγραμμάτων Σπουδών της ΕΘΑΑΕ, καθώς και με τις Αρχές Διασφάλισης Ποιότητας του Ευρωπαϊκού Χώρου Ανώτατης Εκπαίδευσης (ESG 2015) για το Επίπεδο 6 του Εθνικού και Ευρωπαϊκού Πλαισίου Προσόντων.

Κατόπιν των παρατηρήσεων που διατυπώθηκαν από την Επιτροπή Πιστοποίησης του ΠΠΣ το 2020 και της συστηματικής παρακολούθησης της προόδου μέσω των εκθέσεων εσωτερικής αξιολόγησης, αποφασίστηκε για το ακαδημαϊκό έτος 2025–2026 η ήπια αναδιαμόρφωση του ΠΠΣ, η οποία θα τεθεί σε εφαρμογή για τους/τις φοιτητές/τριες που θα εισαχθούν από το ακαδημαϊκό έτος 2026–2027 και εξής.

Οι σχετικές **Εκθέσεις Εσωτερικής Αξιολόγησης** είναι αναρτημένες στον επίσημο ιστότοπο του Τμήματος και είναι προσβάσιμες στη διαδρομή: **ΠΤΔΕ → Αξιολόγηση Τμήματος**.

9.2 Διαδικασίες Περιοδικής Εσωτερικής Αξιολόγησης Προγραμμάτων Σπουδών

Το Παιδαγωγικό Τμήμα Δημοτικής Εκπαίδευσης (ΠΤΔΕ) του Πανεπιστημίου Κρήτης εφαρμόζει θεσμοθετημένο σύστημα ετήσιας εσωτερικής αξιολόγησης του Προγράμματος Προπτυχιακών Σπουδών (ΠΠΣ), με σκοπό τη διαρκή διασφάλιση και συνεχή αναβάθμιση της ποιότητας της εκπαιδευτικής διαδικασίας. Η διαδικασία βασίζεται σε ένα κυκλικό μοντέλο συνεχούς βελτίωσης, το οποίο περιλαμβάνει τα διαδοχικά στάδια του σχεδιασμού, της οργάνωσης, της εφαρμογής και του ελέγχου.

Σχεδιασμός

Κατά το στάδιο του σχεδιασμού, καθορίζονται οι βασικοί άξονες του ΠΠΣ και διαμορφώνεται το κανονιστικό και ακαδημαϊκό πλαίσιο λειτουργίας του. Η Επιτροπή Προπτυχιακών Σπουδών έχει την ευθύνη του συντονισμού του ετήσιου σχεδιασμού των μαθημάτων, ο οποίος εγκρίνεται από τη Συνέλευση του Τμήματος. Στο πλαίσιο αυτό, προβλέπεται η επικαιροποίηση του περιεχομένου, η επαναξιολόγηση των μαθησιακών στόχων και η αναδιάρθρωση της δομής των μαθημάτων, σύμφωνα με τις εξελίξεις στο γνωστικό αντικείμενο και τις σύγχρονες παιδαγωγικές προσεγγίσεις.

Οργάνωση

Η φάση της οργάνωσης περιλαμβάνει τη διασφάλιση των απαραίτητων διοικητικών και τεχνικών συνθηκών για την ομαλή υλοποίηση του σχεδιασμού. Ο/Η Πρόεδρος του Τμήματος, σε συνεργασία με τη Γραμματεία, μεριμνά για την επίλυση οργανωτικών ζητημάτων και την επάρκεια των διαθέσιμων πόρων, τόσο σε επίπεδο ανθρώπινου δυναμικού όσο και υλικοτεχνικής υποδομής.

Εφαρμογή

Κατά τη διάρκεια του ακαδημαϊκού έτους, η Επιτροπή Προπτυχιακών Σπουδών παρακολουθεί την εφαρμογή του ΠΠΣ, παρεμβαίνοντας, όπου χρειάζεται, για την επίλυση προβλημάτων και διασφαλίζοντας την απρόσκοπτη λειτουργία της εκπαιδευτικής διαδικασίας.

Έλεγχος

Το στάδιο του ελέγχου περιλαμβάνει τη συλλογή, ανάλυση και αξιολόγηση δεδομένων από ποικίλες πηγές, όπως:

- τα ερωτηματολόγια αξιολόγησης μαθημάτων από τους/τις φοιτητές/τριες,
- την ανατροφοδότηση από τους/τις διδάσκοντες/ουσες,
- τις εκθέσεις της ΟΜΕΑ και της Επιτροπής Σπουδών,
- καθώς και ποσοτικούς δείκτες που παρέχονται από τη ΜΟΔΠ.

Οι δείκτες αυτοί περιλαμβάνουν, ενδεικτικά:

1. Την ετήσια βάση εισαγωγής φοιτητών/τριών την τελευταία δεκαετία,
2. Τα ποσοστά εισαχθέντων βάσει σειράς προτίμησης,
3. Τα ποσοστά ολοκλήρωσης σπουδών ανά έτος εισαγωγής,
4. Τη διάρκεια φοίτησης σε συσχέτιση με το έτος αποφοίτησης,
5. Τη βαθμολογία αποφοίτων (μέσος όρος και κατανομή βαθμολογίας),
6. Συνοπτικά ποιοτικά και ποσοτικά ευρήματα και παρατηρήσεις.

Η ΟΜΕΑ, η οποία απαρτίζεται από πέντε τακτικά και τρία αναπληρωματικά μέλη, αναλύει τα δεδομένα αυτά και συντάσσει εισηγήσεις προς την Επιτροπή Προπτυχιακών Σπουδών και τη Γενική Συνέλευση του Τμήματος, με σκοπό τη βελτίωση της δομής, της λειτουργίας και των μαθησιακών αποτελεσμάτων του ΠΠΣ. Η διαδικασία υλοποιείται υπό την εποπτεία της ΜΟΔΠ, στο πλαίσιο της ευρύτερης πολιτικής διασφάλισης ποιότητας του Πανεπιστημίου Κρήτης. Τα ευρήματα και οι εισηγήσεις από το στάδιο του ελέγχου αξιοποιούνται εκ νέου στον επόμενο κύκλο σχεδιασμού, διασφαλίζοντας έτσι τη συστηματική, τεκμηριωμένη και διαφανή αναθεώρηση του Προγράμματος Σπουδών. Τα Προγράμματα Σπουδών αναθεωρούνται σε τακτική βάση, με ενεργή συμμετοχή των φοιτητών/τριών και άλλων ενδιαφερόμενων μερών. Οι αλλαγές βασίζονται στην ανάλυση των συλλεχθέντων δεδομένων και αποτυπώνονται στους ετήσιους Οδηγούς Προπτυχιακών Σπουδών, οι οποίοι είναι διαθέσιμοι στον ιστότοπο του Τμήματος: [Οδηγός Προπτυχιακών Σπουδών ΠΤΔΕ](#)

9.3 Κριτήρια Αναπροσαρμογής και Εκσυγχρονισμού της Ύλης

Η διαδικασία εσωτερικής αξιολόγησης του Παιδαγωγικού Τμήματος Δημοτικής Εκπαίδευσης (ΠΤΔΕ) δεν περιορίζεται στην αποτίμηση των υπάρχουσών δομών και πρακτικών, αλλά λειτουργεί ως μοχλός ενεργού ανανέωσης, εκσυγχρονισμού και συνεχούς βελτίωσης του Προγράμματος Προπτυχιακών Σπουδών (ΠΠΣ). Η συστηματική παρακολούθηση, αξιολόγηση και αναθεώρηση της διδακτέας ύλης συνιστά κρίσιμο στοιχείο για τη διατήρηση υψηλής ποιότητας εκπαιδευτικών υπηρεσιών και για τη διαμόρφωση ενός σύγχρονου, λειτουργικού και υποστηρικτικού μαθησιακού περιβάλλοντος. Η επικαιροποίηση της ύλης βασίζεται σε ένα συνδυασμό ποιοτικών και ποσοτικών κριτηρίων, τα οποία περιλαμβάνουν:

- τις επιστημονικές εξελίξεις και τα ευρήματα της σύγχρονης έρευνας σε κάθε γνωστικό πεδίο,
- τις κοινωνικές και επαγγελματικές ανάγκες, καθώς και τις προκλήσεις που αναδύονται στο εκπαιδευτικό και κοινωνικό πλαίσιο,
- την παρακολούθηση του φόρτου εργασίας των φοιτητών/τριών, της ακαδημαϊκής τους προόδου και της αποτελεσματικότητας ολοκλήρωσης των σπουδών,
- την αξιολόγηση της διδακτικής μεθοδολογίας σε συνάρτηση με τα μαθησιακά αποτελέσματα,
- την ανατροφοδότηση από φοιτητές/τριες, τόσο μέσω ερωτηματολογίων όσο και θεσμικής εκπροσώπησης,
- την καταλληλότητα των υποδομών και υπηρεσιών υποστήριξης, σε σχέση με τις απαιτήσεις κάθε μαθήματος και τους στόχους του συνολικού προγράμματος.

Ιδιαίτερη βαρύτητα δίνεται στην ανάλυση της εκπαιδευτικής διαδικασίας στην πράξη, όπως αυτή αποτυπώνεται στη συμμετοχή και την ανταπόκριση των φοιτητών/τριών κατά την παρακολούθηση και στις εξετάσεις, καθώς και στα αποτελέσματα των ερωτηματολογίων αξιολόγησης ανά εξάμηνο. Κεντρικό ρόλο στη διαδικασία αναπροσαρμογής της ύλης διαδραματίζει η Επιτροπή Προπτυχιακών Σπουδών (ΕΠΣ), ένα επταμελές όργανο που συνεδριάζει τακτικά (ανά τρίμηνο ή και συχνότερα, αναλόγως των αναγκών) και αναλαμβάνει:

- τη συγκέντρωση αιτημάτων και προτάσεων από τα μέλη ΔΕΠ,
- την αξιολόγηση των στοιχείων της εσωτερικής αξιολόγησης,
- την κατάρτιση εισηγήσεων προς τη Συνέλευση του Τμήματος για στοχευμένες βελτιώσεις ή τροποποιήσεις στο περιεχόμενο των μαθημάτων.

Κατά τις συνεδριάσεις της Συνέλευσης, ο/η Πρόεδρος της ΕΠΣ παρουσιάζει τις εισηγήσεις της Επιτροπής και το σώμα αποφασίζει συλλογικά για την έγκριση, αναμόρφωση ή απόρριψη των προτάσεων. Με αυτόν τον τρόπο διασφαλίζεται η θεσμική εγκυρότητα των αλλαγών και η συμμετοχικότητα στη διαδικασία λήψης αποφάσεων. Η διαδικασία αυτή εγγυάται ότι η ύλη των μαθημάτων παραμένει επιστημονικά επίκαιρη, παιδαγωγικά τεκμηριωμένη και κοινωνικά συναφής, ενισχύοντας διαρκώς τη συνολική ποιότητα, ευελιξία και ανταπόκριση του Προγράμματος Σπουδών στις απαιτήσεις της εποχής.

9.4 Η Αναδιαμόρφωση του ΠΠΣ ως Απόρροια της Εσωτερικής Αξιολόγησης

Η πιο καθοριστική αλλαγή στο Πρόγραμμα Προπτυχιακών Σπουδών (ΠΠΣ) του Παιδαγωγικού Τμήματος Προσχολικής Εκπαίδευσης πραγματοποιήθηκε κατά το ακαδημαϊκό έτος 2024–2025, ως άμεσο και τεκμηριωμένο αποτέλεσμα της διαδικασίας εσωτερικής αξιολόγησης που υλοποιήθηκε την περίοδο 2021–2024. Η αλλαγή αυτή οδήγησε στον σχεδιασμό ενός ανανεωμένου και αναβαθμισμένου ΠΠΣ, συνοδευόμενου από επικαιροποιημένο Οδηγό Σπουδών, τα οποία πρόκειται να εφαρμοστούν από το ακαδημαϊκό έτος 2025–2026.

Προηγούμενη Δομή ΠΠΣ (έως 2025–2026)

Ο Οδηγός Σπουδών του Παιδαγωγικού Τμήματος Δημοτικής Εκπαίδευσης του Πανεπιστημίου Κρήτης για το ακαδημαϊκό έτος 2025–2026 παρουσιάζει συνολικά τη δομή, τη λειτουργία και το περιεχόμενο του Προγράμματος Προπτυχιακών Σπουδών, το οποίο αποσκοπεί στην επιστημονική, παιδαγωγική και επαγγελματική κατάρτιση μελλοντικών εκπαιδευτικών της Πρωτοβάθμιας Εκπαίδευσης. Το πρόγραμμα έχει διάρκεια τέσσερα έτη (οκτώ εξάμηνα) και αντιστοιχεί σε 240 πιστωτικές μονάδες (ECTS), περιλαμβάνοντας υποχρεωτικά και επιλεγόμενα μαθήματα, σεμινάρια, εργαστηριακές ασκήσεις, ξένη γλώσσα, σχολική πρακτική άσκηση και προαιρετική πτυχιακή εργασία. Η δομή του βασίζεται σε πέντε επιστημονικούς τομείς που καλύπτουν το σύνολο των παιδαγωγικών, ψυχολογικών, κοινωνικών και γνωστικών αντικειμένων, ενώ δίνεται ιδιαίτερη έμφαση στη σύνδεση θεωρίας και πράξης μέσω της πρακτικής άσκησης. Οι απόφοιτοι αποκτούν επιστημονικές γνώσεις, διδακτικές δεξιότητες, ικανότητες κριτικής σκέψης και επαγγελματική ταυτότητα εκπαιδευτικού-ερευνητή, με δυνατότητα απασχόλησης στην εκπαίδευση και σε συναφείς φορείς ή συνέχισης σπουδών σε μεταπτυχιακό επίπεδο. Παράλληλα, το Τμήμα υποστηρίζει ενεργά τους φοιτητές μέσω συμβουλευτικών και κοινωνικών δομών και προάγει τη διεθνοποίηση μέσω προγραμμάτων κινητικότητας, όπως το Erasmus.

Νέο Αναδιαμορφωμένο ΠΠΣ (από 2026–2027)

Η αναδιαμόρφωση αυτή υλοποιήθηκε με σεβασμό στη συνέχεια του προγράμματος σπουδών, ενσωματώνοντας όμως ένα επιπλέον επίπεδο σχολικής πρακτικής, νέες θεματικές ενότητες, διευρυμένες παιδαγωγικές πρακτικές και αυξημένη διασύνδεση θεωρίας και πράξης. Το Πρόγραμμα Προπτυχιακών Σπουδών (ΠΠΣ) αποδίδει ιδιαίτερη έμφαση στα γνωστικά πεδία των Επιστημών της Αγωγής, αναγνωρίζοντας τον κομβικό τους ρόλο στη διαμόρφωση της επαγγελματικής ταυτότητας του μελλοντικού εκπαιδευτικού. Παράλληλα, το Τμήμα ενσωματώνει με συνέπεια μαθήματα από ένα ευρύ φάσμα επιστημονικών πεδίων – όπως Κοινωνικές Επιστήμες και οι Φυσικές Επιστήμες – τα οποία εμπλουτίζουν την εκπαιδευτική εμπειρία, διευρύνουν τη γνωστική συγκρότηση των φοιτητών/τριών και προσφέρουν μεγαλύτερη ευελιξία στη διαδικασία επιλογής μαθημάτων, σύμφωνα με τα προσωπικά τους ενδιαφέροντα. Μέσα από αυτή τη διεπιστημονική προσέγγιση, οι απόφοιτοι/ες του Τμήματος αποκτούν ένα ισορροπημένο και υψηλού επιπέδου ακαδημαϊκό υπόβαθρο, το οποίο συνδυάζει την παιδαγωγική επάρκεια με κοινωνική ευαισθησία, ανθρωπιστική παιδεία και επιστημονική τεκμηρίωση. Το Τμήμα επιδιώκει τη διαμόρφωση εκπαιδευτικών ικανών να ανταποκρίνονται στις σύνθετες και διαρκώς μεταβαλλόμενες ανάγκες του σύγχρονου σχολείου, διαθέτοντας κριτική σκέψη, επαγγελματική υπευθυνότητα και διάθεση για διαρκή επιμόρφωση και μάθηση.

10. ΠΕΡΙΟΔΙΚΗ ΕΞΩΤΕΡΙΚΗ ΑΞΙΟΛΟΓΗΣΗ ΚΑΙ ΠΙΣΤΟΠΟΙΗΣΗ ΤΩΝ ΠΠΣ

ΤΑ ΠΡΟΓΡΑΜΜΑΤΑ ΣΠΟΥΔΩΝ ΠΡΕΠΕΙ ΝΑ ΥΠΟΒΑΛΛΟΝΤΑΙ ΣΕ ΠΕΡΙΟΔΙΚΗ ΕΞΩΤΕΡΙΚΗ ΑΞΙΟΛΟΓΗΣΗ ΑΠΟ ΕΠΙΤΡΟΠΕΣ ΕΜΠΕΙΡΟΓΝΩΜΟΝΩΝ ΠΟΥ ΟΡΙΖΟΝΤΑΙ ΑΠΟ ΤΗΝ ΕΘΑΑΕ, ΜΕ ΣΚΟΠΟ ΤΗΝ ΠΙΣΤΟΠΟΙΗΣΗ ΤΟΥΣ. Η ΔΙΑΡΚΕΙΑ ΤΗΣ ΠΙΣΤΟΠΟΙΗΣΗΣ ΚΑΘΟΡΙΖΕΤΑΙ ΑΠΟ ΤΗΝ ΕΘΑΑΕ.

Το Προπτυχιακό Πρόγραμμα Σπουδών (ΠΠΣ) του Παιδαγωγικού Τμήματος Δημοτικής Εκπαίδευσης του Πανεπιστημίου Κρήτης υπόκειται σε διαδικασίες περιοδικής εξωτερικής αξιολόγησης και πιστοποίησης, σύμφωνα με το ισχύον θεσμικό πλαίσιο της ανώτατης εκπαίδευσης και τις κατευθυντήριες οδηγίες της Εθνικής Αρχής Ανώτατης Εκπαίδευσης (ΕΘΑΑΕ).

Η εξωτερική αξιολόγηση πραγματοποιείται από επιτροπές ανεξάρτητων εμπειρογνομόνων, οι οποίες ορίζονται από την ΕΘΑΑΕ και εξετάζουν τη δομή, την οργάνωση, τη λειτουργία και τα μαθησιακά αποτελέσματα του Προγράμματος Σπουδών. Σκοπός της διαδικασίας είναι η διασφάλιση και η πιστοποίηση της ποιότητας του ΠΠΣ, καθώς και η ενίσχυση της διαφάνειας, της λογοδοσίας και της συνεχούς βελτίωσης της εκπαιδευτικής διαδικασίας.

Στο πλαίσιο αυτό, το Τμήμα συμμετέχει ενεργά στις διαδικασίες αξιολόγησης μέσω:

- της συστηματικής εσωτερικής αποτίμησης του ΠΠΣ από την Ομάδα Εσωτερικής Αξιολόγησης (ΟΜΕΑ),
- της συλλογής και ανάλυσης ποιοτικών και ποσοτικών δεδομένων για τη λειτουργία του προγράμματος,
- της σύνταξης εκθέσεων αξιολόγησης και τεκμηρίωσης προς την ΕΘΑΑΕ,
- της υλοποίησης προτάσεων βελτίωσης που προκύπτουν από τις συστάσεις των επιτροπών αξιολόγησης.

Η διαδικασία πιστοποίησης εξετάζει την ευθυγράμμιση του Προγράμματος Σπουδών με τα Ευρωπαϊκά Πρότυπα και Κατευθυντήριες Οδηγίες για τη Διασφάλιση της Ποιότητας στην Ανώτατη Εκπαίδευση (ESG), καθώς και με το Εθνικό και Ευρωπαϊκό Πλαίσιο Προσόντων.

Η διάρκεια ισχύος της πιστοποίησης καθορίζεται από την ΕΘΑΑΕ και το Τμήμα μεριμνά για τη συνεχή παρακολούθηση και επικαιροποίηση του Προγράμματος Σπουδών, ώστε να ανταποκρίνεται στις επιστημονικές εξελίξεις, στις ανάγκες της κοινωνίας και στις απαιτήσεις της σύγχρονης εκπαίδευσης.

Η περιοδική εξωτερική αξιολόγηση λειτουργεί συμπληρωματικά προς τις εσωτερικές διαδικασίες διασφάλισης ποιότητας του Τμήματος και συμβάλλει καθοριστικά στη διαρκή αναβάθμιση του ΠΠΣ και στην ενίσχυση της ακαδημαϊκής του αξιοπιστίας σε εθνικό και διεθνές επίπεδο.